



دفترچه سوالات آزمون

پایه دوازدهم انسانی

# آزمون هموا ۲ تیر ۱۴۰۱ انسانی

تعداد سوالات

۲۴۱ تست

سوال	مواد امتحانی
۲۵	زبان و ادبیات فارسی
۲۵	عربی
۲۵	فرهنگ و معارف اسلامی
۲۱	زبان انگلیسی
۲۰	ریاضی-انسانی
۱۰	اقتصاد
۲۰	فارسی-انسانی
۱۰	عربی-انسانی
۱۵	تاریخ
۱۵	جغرافیا
۲۰	علوم اجتماعی
۲۵	فلسفه و منطق

سوال	مواد امتحانی
۱۰	روانشناسی

کد آزمون

۶۲b۴۶۰۲۰۳۵۱fe

جهت شرکت در این آزمون وارد سایت هموا شوید

Hamva.ir

## هموا زبان و ادبیات فارسی هموا

کدام ابیات بر مفهوم مشترکی دلالت دارند؟

- الف) تا داشتیم چون سرو، یک پیرهن درین باغ از گرم و سرد عالم، پروا نبود ما را  
 ب) گلی که آفت پژمردگی نمی‌بیند همان گل است که چینند از نظاره گل  
 ج) در دل ما لاله‌زار و گلشنی است پیری و پژمردگی را راه نیست  
 د) دائماً تر و جوانیم و لطیف تازه و شیرین و خندان و ظریف

(۲) "ج" و "د"

(۱) "الف" و "ب"

(۴) "ج" و "ب"

(۳) "الف" و "د"

- مفهوم "از کوزه همان برون تراود که در اوست" در کدام گروه از ابیات زیر دیده می‌شود؟  
 الف) عجب نبود گر از قرآن نصیبت نیست جز نقشی که از خورشید جز گرمی نیابد چشم نابینا  
 ب) شمع در پرده فانوس نماند پنهان هرچه در دل بود از جبهه هویدا باشد  
 ج) مرا ز صحبت مینای باده شد روشن که راز هرکه تنگ‌ظرف گشت پنهان نیست  
 د) توان ز ظاهر هرکس به باطنش ره برد ز آب شوری و شیرینی زمین پیداست  
 ه) ز بی‌قراری عاشق خبر دهد صائب به سر زدن کف بی‌اختیار دریا را  
 و) می‌تراود بوی درد از خرقة خونین‌دلان نافه بوی خویش را امساک نتوانست کرد

(۲) ب- د- و

(۱) الف- ب- و

(۴) الف- ج- ه

(۳) ج- د- ه

کدام گزینه را می‌توان نمونه‌ای از کاربرد زبان به "شیوه بلاغی" نامید؟

- (۱) جانم به لب رسید و گرم کار به شود این خرده جان فدای سر دلستان کنم  
 (۲) در چمن امروز بلبل مست گفتار خود است کبک در کهسارها پابند رفتار خود است  
 (۳) گفت که تو کشته نه ای در طرب آغشته نه ای پیش رخ زنده‌کنش کشته و افکنده شدم  
 (۴) سعدی تو کیستی؟ که در این حلقه کمند چندان فتاده‌اند که ما صید لاغریم

کدام گزینه با بیت "چون بسی ابلیس آدم‌روی هست پس به هر دستی نشاید داد دست" قرابت دارد؟

- (۱) غم فرزند و برگ و جامه و قوت بازت آرد ز سیر در ملکوت  
 (۲) چون به دنیای دون فرود آمد به غسل دربماند پای مگس  
 (۳) ترک دنیا به مردم آموزد خویشتن سیم و غله اندوزند  
 (۴) دل در این پیرزن عشوه‌گر دهر میند کاین عروسی است که در عقد بسی داماد است

معنای چند واژه نادرست آمده است؟

- (مشایعت: بدرقه کردن)، (قاش: کوهه زین)، (طفیلی: وابسته)، (نمط: بساط شطرنج)، (طیلسان: نوعی ردا)،  
 (سریر: اورنگ)، (مدام: می)، (وظیفه: وجه معاش)، (اعراض: شرح دادن)، (جسیم: خوش‌بو)

(۴) چهار

(۳) سه

(۲) دو

(۱) یک

کدام گزینه به "تغییرناپذیری ذات" اشاره دارد؟

- (۱) در ذات تو کی رسند جان‌ها چون غرقه شدند در صفات  
 (۲) طرب ای بحر اصل آب حیات ای تو ذات و دگر مهان چو صفات  
 (۳) هرکه در اصل، بدنهاد افتاد هیچ نیکی از او مدار امید  
 (۴) این عالم مرده سوی من نام است و آن عالم زنده ذات بس والا

در کدام گزینه "حذف فعل به قرینه لفظی" دیده می‌شود؟

- (۱) ما عدم‌هاییم و هستی‌های ما تو وجود مطلق، فانی‌ما  
 (۲) ای دهنده عقل‌ها، فریاد رس تا نخواهی تو نخواهد هیچ‌کس  
 (۳) چشم تو بیدار و دل، خفته به خواب چشم من خفته دلم در فتح باب  
 (۴) نیم‌دژه زان عنایت به بود که ز تدبیر خرد سیصد رُصد

مفهوم کدام بیت در مقابل آن "درست" آمده است؟

- (۱) ما را نظر به خیر است از حسن ماهرویان  
هر کاو به شر کند میل او خود بشر نباشد (تغییرناپذیری ذات)
- (۲) گداز سنگ آهن را در آتش دیدم و گفتم  
سزای آن که چون جان در بغل پرورده دشمن را (حلم و بردباری)
- (۳) کامل عیار نیست به میزان دوستی  
هرکس که هم خمار نگردهد به هم شراب (دوری از همنشین بد)
- (۴) آن گوی که طاقت جوابش داری  
گندم نبری به خانه چون جو کاری (از ماست که بر ماست)

۹

نوع حرف "واو" به کاررفته در کدام گزینه متفاوت است؟

- (۱) بر حدیث من و حسن تو نیفزاید کس  
حد همین است سخن دانی و زیبایی را
- (۲) آرزو می‌کنم شمع صفت پیش وجودت  
که سراپای بسوزند من بی سر و پا را
- (۳) کس چه داند که چه بر سینه من می‌گذرد؟  
من شناسم اثر گرم و گداز دل خویش
- (۴) خیال زلف و رویی را خلیل آتش دل کن  
که نسرين تا گریبان موج سنبل تا کمر یابی

۱۰

مفهوم ابیات زیر از کدام گزینه دریافت نمی‌شود؟

- "ریش برمی‌کند و می‌گفت ای دریغ  
کافتاب نعمتم شد زیر میغ  
دست من بشکسته بودی آن زمان  
چون زدم من بر سر آن خوش‌زبان"
- (۱) امروز که در دست توام مرحمتی کن  
فردا که شوم خاک چه سود اشک ندامت؟
- (۲) در قمار عشق آن کس را که افتد کاروبار  
گر بیازد هر دو عالم کی پشیمان می‌شود؟
- (۳) که کند چاره‌ام امروز که از ره ماندم  
صبح طالع شد و من خفته و دلدار برفت
- (۴) دستی چو برنیاوری اکنون که می‌توان  
فردا ز پشت دست گزیدن چه فایده؟

۱۱

کدام گزینه از نظر تاریخ ادبیات نادرست است؟

- (۱) از آثار تعلیمی به‌ویژه در کتاب‌های درسی و ادبیات کودک و نوجوان بهره می‌گیرند.
- (۲) قابوس‌نامه، کلیله و دمنه، گلستان، بوستان، مثنوی معنوی و بعضی آثار طنز جنبه تعلیمی دارند.
- (۳) الهی‌نامه اثری منظوم از عطار نیشابوری و شعر "چشمه" سروده نیما یوشیج است.
- (۴) "دیوار" و "داستان‌های صاحب‌دلان" به ترتیب اثر نادر ابراهیمی و محمّدی اشتهاردی هستند.

۱۲

در کدام گزینه آرایه "مجاز" به کار نرفته است؟

- (۱) دوش بی روی تو باغ عیش را آبی نبود  
مرغ و ماهی خواب کردند و مرا خوابی نبود
- (۲) تا که به ماه خزان بلبل شوریده‌حال  
از غم هجران گل آه شرربار زد
- (۳) لب اهل زبان نتوان به مهر خامشی بستن  
قلم از سرمه خوردن کم نسازد ناله دل را
- (۴) نوشین روان و حاتم طایی که بوده‌اند  
هرگز نبوده‌اند به عدل و سخای تو

- (۱) هست از همه عالم به، هست از همه شاهان مه  
 (۲) ای ماه من و شاه سپاه همه خوبان  
 (۳) تا عهد تو درستم عهد همه بشکستم  
 (۴) همه غیبی تو بدانی همه عیبی تو بپوشی
- او بر همه فرمانده او را همه فرمانبر  
 خوبان همه شاهند و تو شاه همه خوبان  
 بعد از تو روا باشد نقض همه پیمان‌ها  
 همه بیشی تو بگاهی همه کمی تو فزایی

## در کدام گزینه غلط املایی وجود ندارد؟

- (۱) کوزه‌ها دان تو سوز را و ز هر شربت فکر  
 (۲) نزد یزدان نه صباح است برادر نه مسا  
 (۳) باطن ما چو فلک تا به عید مستسقی است  
 (۴) از دهنده نظر ارچه کتاب محجوب است
- همچو کوزه همه هر لحظه تهی‌ایم و پریم  
 چیز دیگر بود و ما طبع آن دگریم  
 گرچه روزی دو سه در نقش و نگار بشریم  
 زان است محجوب که ما غرق دهنده نظریم

## در کدام گزینه حذف به قرینه معنوی می‌یابید؟

- (۱) توانگری نه به مال است پیش اهل کمال  
 (۲) من آنچه شرط بلاغ است با تو می‌گویم  
 (۳) محل قابل و آنکه نصیحت قائل  
 (۴) به چشم و گوش و دهان آدمی نباشد شخص
- که مال تا لب گور است و بعدازآن اعمال  
 تو خواه از سخنم پند گیر و خواه ملال  
 چو گوش هوش نباشد چه سود حسن مقال  
 که هست صورت دیوار را همین تمثال

## کدام عبارت غلط املایی ندارد؟

- (۱) اگر آن را خلافی روا دارم به تناقض قول و رای منصوب گردم و عهد من در دل‌ها بی‌قدر شود.  
 (۲) و هرکه خود را در مقام حاجت فروگزارد و در صیانت ذات خویش اهتمام ننماید دیگران را در وی امیدی نماند.  
 (۳) کسی که بر مراد خود قادر گردد و در حفظ آن اهمال نماید، تا در سوز ندامت افتد و به قرامت مأخوذ گردد.  
 (۴) پس منادی فرمود که هرکه ستوری را به جوانی در کار داشته باشد، او را به وقت پیری از در نراند و ضایع نگذارد.

چند بیت از ابیات زیر بر مفهوم واحدی تأکید دارند؟

- "چو جنگ آوری با کسی بر ستیز  
که از وی گزیرت بود یا گریز"
- "چنان سخت بازو شد و تیزچنگ  
که با جنگجویان طلب کرد جنگ"
- "ندانستی که در پایان پیری  
نه وقت پنجه کردن با جوان است"
- "تو با شیران چرا شیری نمایی؟  
که با گور دمنده برنتابی"
- "مترس از جوانان شمشیرزن  
حذر کن ز پیران بسیارفن"

(۱) ۲

(۳) ۴

 ۱۸

 ۱۹

۲۰

مفهوم کدام بیت نادرست نوشته شده است؟

- (۱) همه هرچه کردم تو بر هم زدی      چه قوت کند با خدایی خودی (عجز بنده)
- (۲) قدمی که برگرفتی به وفا و عهد یاران      اگر از بلا بترسی قدم مجاز باشد (سرزنش بی‌وفایی)
- (۳) هیئات کام من که برآرد در این طلب      این بس که نام من برود بر زبان دوست (ناکامی و خرسندی)
- (۴) غبار حادثه در خلوتش ندارد راه      دلی که آینده‌دارش ردای درویشی است (آسودگی در فقر)

۲۱

آرایه‌های بیت "این سرکشی که کنگره کاخ وصل راست  
سرها بر آستانه او خاک در شود" در کدام گزینه به‌درستی آمده است؟

- (۱) حسن تعلیل، تشخیص، کنایه، ایهام
- (۲) کنایه، تشبیه، جناس، مجاز
- (۳) تضاد، ایهام تناسب، استعاره، مجاز
- (۴) جناس، تشبیه، حسن تعلیل، تضاد

۲۲

مفهوم کدام بیت با دیگر بیت‌ها متفاوت است؟

- (۱) کند ثنای جلالش زبان رعد از خوف      مسبح است مر او را چو ابر و برق ثقال
- (۲) به هستی جبروتی نیاید اندر وهم      به عزت ملکوتی بری ز شکل و مثال
- (۳) به ذات پاک نماند به هیچ صورت و جسم      منزّه است به وصف از حلول حالت و حال
- (۴) هر آن‌که در صفتش شبه و مثل اندیشد      بود دل سپهش نقش‌گیر کفر و ضلال

۲۳

در متن زیر، چند نادرستی املائی وجود دارد؟

"سال‌ها است پای در دامن عزلت کشیده‌ام و دامن از غبار چنین اطعام افشانده. من هرگز به پادشاه‌شناسی اسم خویش الم نکنم و گفته‌اند: صحبت پادشاه و غربت جوار او به گرمابهٔ گرم ماند که هر که بیرون بود، به آرزو خواهد که اندرون شود و هر که ساعتی درون او نشست، خواهد که زود بیرون آید."

- (۱) یک
- (۲) دو
- (۳) سه
- (۴) چهار

۲۴

آثار منسوب به چند نویسنده یا شاعر نادرست است؟

(شعر آی آدم‌ها: نیما یوشیج) (الهی‌نامه: مولوی) (ارزیابی شتاب زده: جلال آل‌احمد) (سفرنامه: ناصرخسرو) (دیوار: جمال‌زاده) (داستان‌های صاحب‌دلان: محمّدی اشتهاوردی) (قابوس‌نامه: عنصرالمعالی کیکاووس) (اتاق آبی: سهراب سپهری)

- (۱) یک
- (۲) دو
- (۳) سه
- (۴) چهار

۲۵

در کدام ابیات به ترتیب به «دشواری راه عشق، فراگیر شدن عشق الهی، ناتوانی حواس ظاهری از درک حقیقت، بازگشت به عالم معنا، طلب

یار درد آشنا» اشاره شده است؟

- الف) یکی است ترکی و تازی در این معامله حافظ
- ب) بسیار نازک است سخن‌های عاشقان
- ج) ای مجلسیان سوز دل حافظ مسکین
- د) تو را ز کنگرهٔ عرش می‌زنند صغیر
- ه) هر که را برگ بی‌مرادی نیست
- حدیث عشق بیان کن بدان زبان که تو دانی
- بگذار گوش را و سرانجام هوش کن
- از شمع بپرسید که در سوز و گداز است
- ندانمت که در این دامگه چه افتادست
- گو برو گرد کوی عشق مگرد

- (۱) الف، ج، هـ، ب، د
- (۲) هـ، ج، د، ب، الف
- (۳) هـ، الف، ب، د، ج
- (۴) ب، د، الف، هـ، ج



۲۶

عَيْنَ الْخَطَا فِي الْمَفْهُومِ: « من لا يُحِبُّ صَعُودَ الْجِبَالِ يَعِشُ أَبَدَ الدَّهْرِ بَيْنَ الْخُقْرِ! »

- (۱) همت بلنددار که با همت بلند
- (۲) تا پای بر فلک نگذاری ز مهد خاک
- (۳) همت بلند دار که مردان روزگار
- (۴) غلام همت آنم که زیر چرخ کبود
- هر جا روی به توسن گردون سوارهای
- مویت اگر چو شیر شود شیرخوارهای
- از همت بلند به جایی رسیده‌اند
- ز هر چه رنگ تعلق پذیرد آزاد است

۲۷

عَيْن ما فيه جملة تُبَيِّن حالة اسم معرفة:

(١) أعطى رئيس المؤسسة عاملاً جائزةً ثمينةً!

(٢) إن أولئك التلميذات يجلسن في القاعة صامتات!

(٣) يحصدُ المزارعون محاصيلهم و هم راجون ببيعها!

(٤) يُشاهد العمالُ مهندسين يأتون إليهم للإشراف على عملهم!

٢٨

■ ■ ■ اقرأ النَّصَّ التَّالِيَّ ثُمَّ أَجِبْ عَنِ الْأَسْئَلَةِ بِمَا يَنْسَبُ النَّصِّ:

شجرة الزيتون من الأشجار المعمرة و دائمة الخضرة، ثمارها تؤكل و يستخرج منها زيت غني بالقيمة الغذائية و الصحية، و أخشابها تستخدم في صناعة الأثاث و...!

أنسب الأماكن لزراعة الزيتون هي الأماكن ذات الارتفاع من أربعمئة إلى سبعمئة متر فوق مستوى سطح البحر، لا ينصح بزراعة الزيتون في المناطق ذات الارتفاع الذي يصل إلى تسعمئة متر عن سطح البحر أو يزيد عن ذلك، حيث إن هذه المناطق معرضة للتلوج المتراكمة. أشجار الزيتون محبة للضوء، إن الضوء يلعب دوراً مهماً في عملية نضج الثمار و تلونها. بعض أصناف الزيتون حاجتها للمياه قليلة، فيمكن زراعتها في المناطق التي تُمطر بشكل كافٍ لسد حاجتها، أما الأصناف الأخرى فتحتاج إلى الماء أكثر.

من أهم المشاكل التي يواجهها المزارعون هي جني (برداشت) الثمار، فهي أكثر العمليات صعوبة، و ذلك لأن حجم الثمار صغير و وزنها قليل و قوة ارتباطها بالغصون عالية، و تزيد صعوبة الحصاد عندما تكون الغصون عالية و متداخلة.

عَيْن الصَّحِيحِ حَسَبِ النَّصِّ: متى تُصبح عملية الحصاد أصعب؟ - عندما . . .

(١) تنزل الثلوج و تتراكم على الشجرة و غصونها!

(٢) تدخل غصون شجرة الزيتون بعضها في بعض!

(٣) تكون شجرة الزيتون في منطقة جافة لا تُمطر كثيراً!

(٤) تكون الشجرة في منطقة بإرتفاع أكثر من ٧٠٠ م فوق سطح البحر!

٢٩

"عَيْن الصَّحِيحِ":

(١) أنزل ماء من السماء فأصبحت الأرض مُخضرةً! : از آسمان آبی فرورستاد و زمین سرسبز شد!

(٢) من أين أستلم هذه الأدوية المكتوبة على الورقة؟! : این داروهای نوشته شده بر روی برگه را از کجا باید تهیه کنیم؟!

(٣) كان الله رحيماً لعباده المؤمنين! : خداوند [نسبت] به بندگان مؤمن خويش مهربان است!

(٤) يُعرف الظالمون بوجوههم يوم القيامة! : ستمگران را در روز قيامت با چهره هایشان می شناسند!

٣٥



- (١) با دهان هایشان می گویند آنچه را که در دل هایشان نیست و خداوند به آنچه پنهان می کنند عالم است!
- (٢) با دهان هایشان می گویند آنچه را که در دل هایشان یافت نمی شود و خداوند به آنچه پنهان می کنند آگاه تر است!
- (٣) با دهان هایشان می گویند آنچه را که در این دل هایشان نیست و خداوند به آنچه پنهان کردند دانا است!
- (٤) با دهان هایشان می گویند آنچه را که در دل هایشان نیست و خداوند به آنچه پنهان می کنند آگاه تر است!

٣١

عَيْنَ الصَّحِيحِ:

"المفردات الفارسية كانت دَخَلت اللُّغة العربيَّة مُنذُ العَصْرِ الجاهليِّ!":

- (١) واژه های فارسی از زمان عصر جاهلیت به زبان عربی داخل شد!
- (٢) واژه های فارسی از زمان عصر جاهلیت به زبان عربی داخل شده بود!
- (٣) واژگان زبان فارسی از زمان عصر جاهلیت به عربی داخل شده بود!
- (٤) واژه فارسی از زمان عصر جاهل بودن به زبان عربی داخل شده بود!

٣٢

■ اِقْرَأِ النَّصَّ التَّالِيَّ ثُمَّ أَجِبْ عَنِ الْأَسْئَلَةِ بِمَا يَنْسَبُ النَّصَّ:

شجرة الزيتون من الأشجار المُعَمَّرَة و دائمة الخضرة، ثمارها تُؤكل و يستخرج منها زيت غني بالقيمة الغذائية و الصحية، و أخشابها تستخدم في صناعة الأثاث و...!

أنسب الأماكن لزراعة الزيتون هي الأماكن ذات الارتفاع من أربعمئة إلى سبعمئة متر فوق مستوى سطح البحر، لا يتصح بزراعة الزيتون في المناطق ذات الارتفاع الذي يصل إلى تسعمئة متر عن سطح البحر أو يزيد عن ذلك، حيث أن هذه المناطق معرضة للتلوج المتراكمة. أشجار الزيتون مُحبة للضوء، إن الضوء يلعب دوراً مهماً في عملية نضج الثمار و تلونها. بعض أصناف الزيتون حاجتها للمياه قليلة، فيمكن زراعتها في المناطق التي تمطر بشكل كافٍ لسد حاجتها، أما الأصناف الأخرى فتحتاج إلى الماء أكثر.

من أهم المشاكل التي يُواجهها المزارعون هي جني (برداشت) الثمار، فهي أكثر العمليات صعوبة، و ذلك لأن حجم الثمار صغير و وزنها قليل و قوة ارتباطها بالغصون عالية، و تزيد صعوبة الحصاد عندما تكون الغصون عالية و متداخلة.

«الأماكن»:

- (١) جمع تكسير (مفردة: مكان؛ و هو مذكّر) / مبتدأ؛ والجملة إسمية
- (٢) جمع مكسر (مفردة: مكان) - اسم مكان / مضاف إليه و مضافه: «أنسب»
- (٣) اسم مكان (حروفه الأصلية: م ك ن) - معرّف بأل / مضاف إليه؛ مضافه: «أنسب»
- (٤) اسم مفعول (مأخوذ من مصدر «إمكان») - معرفة / مبتدأ و موصوف و صفته: «أنسب»

٣٣

- (۱) فی السنة الآتیة ستدخل جامعة طهران. - السنة ≠ الشهور
- (۲) جدی یُعطِیها الله تعالی عمراً مبارکاً. - یُعطِی = یأخذُ
- (۳) قد یَضُرّ الشیء تِرجو نفعه. - یَضُرّ ≠ ینفع
- (۴) و ما یُعَمَّر من مُعَمَّرٍ آلا فی کتاب. - مُعَمَّر = شَاب

۳۴

عیّن ما فیہ الفعل الناقص:

- (۱) سارت قافلة الزوّار نحو مدينة كربلاء المقدّسة!
- (۲) إنکُنّ مجدّات فی العمل الیومی فی الشركة!
- (۳) هذه المادّة تتکوّن من سبعة أجزاء مفیدة و مثمرة!
- (۴) کونوا سابقین فی أداء الأعمال الصالحة فی حیاتکم!

۳۵

"تُعَدّ أسعارُ الشراویل غالیةً هذه الاّیام حسب نوعیاتها، علی سبیل المثال، إنّ بعض الشراویل التّسائیة أغلی من الشراویل التّرجالیة عادةً!":

- (۱) بهای شلوارها این روزها بر اساس جنسشان گران محسوب می‌شود؛ به‌عنوان‌مثال، قطعاً بعضی شلوارهای زنان به‌طورمعمول گران‌تر از شلوارهای مردان است!
- (۲) در این روزها، قیمت‌های شلوارها برحسب جنس‌هایشان گران به شمار می‌آید؛ به‌عنوان‌مثال، برخی شلوارهای زنانه معمولاً گران‌تر از شلوارهای مردانه است!
- (۳) قیمت‌های شلوارها در این روزها، بر اساس جنس‌هایشان بسیار گران محسوب می‌شود؛ به‌عنوان‌مثال، بعضی شلوارهای زنان معمولاً از شلوارهای مردان گران‌تر است!
- (۴) امروزه قیمت‌های شلوار برحسب جنسشان گران به شمار می‌رود؛ به‌عنوان‌مثال، برخی شلوارهای زنانه به‌طورمعمول گران‌تر از شلوارهای مردانه است!

۳۶

عیّن الصّحیح (بالنّظر إلى الحروف المُشَبَّهة بالفعل):

- (۱) ﴿ لا یحزّنک قولهم إنّ العِزّة لله جمیعاً ﴾: گفتار آنان که ارجمندی همه از آن خداست نباید تو را اندوهگین کند!
- (۲) إنّنا نتمنّی أن نبقی کالمُحسِنین أحياء!: بی‌گمان ما آرزو می‌کنیم که هم‌چون نیکوکاران زنده باقی بمانیم!
- (۳) ﴿ إنّ الله لا یضیع أجر المُحسِنین ﴾: خداوند قطعاً پاداش نیکوکاران را تباه نمی‌کند!
- (۴) إنّنی أتذکّرُ تلامیذی القُدّماء!: من دانش‌آموزان قدیمی‌ام را بی‌شک به یاد می‌آورم!

۳۷

(١) أ لا تعلمُ أنَ الإنسانَ خُلِقَ مُكْرَمًا!

(٢) لم يكنِ الزَّميلُ عندَ مُواجهتي مُسرورًا!

(٣) جعلَ اللهُ المُؤمنينَ مُخلصينَ في الدُّنيا!

(٤) إنَّ اللهُ أرسَلَ نبيًّا مُرشدًا لِقومنا الضَّالِّينَ!

٣٨

ميّز "من" أو "ما" شرطية:

(٢) من واجه المديرية عندما كانت تدخل المكتبة!

(١) و ما يكفر بآيات الله إلا القوم الفاسقون!

(٤) من سمع إلى الموعظة هرب من المخمصة!

(٣) ما فعلتم بنفودكم حتى أصبحتم خاسرين!

٣٩

■ اقرأ النَّصَّ التَّالِيَّ ثُمَّ أَجِبْ عَنِ الْأَسْئَلَةِ بِمَا يَنْسَبُ النَّصِّ:

شجرة الزيتون من الأشجار المُعَمَّرَة و دائمة الخضرة، ثمارها تؤكل و يستخرج منها زيت غني بالقيمة الغذائية و الصحية، و أخشابها تستخدم في صناعة الأثاث و...!

أنسب الأماكن لزراعة الزيتون هي الأماكن ذات الارتفاع من أربعمئة إلى سبعمئة متر فوق مستوى سطح البحر، لا ينصح بزراعة الزيتون في المناطق ذات الارتفاع الذي يصل إلى تسعمئة متر عن سطح البحر أو يزيد عن ذلك، حيث إن هذه المناطق معرضة للتلوج المتراكمة. أشجار الزيتون مُحِبَة للضوء، إن الضوء يلعب دوراً مهماً في عملية نضج الثمار و تلونها. بعض أصناف الزيتون حاجتها للمياه قليلة، فيمكن زراعتها في المناطق التي تُمطر بشكل كافٍ لسد حاجتها، أما الأصناف الأخرى فتحتاج إلى الماء أكثر.

من أهم المشاكل التي يُواجهها المزارعون هي جني (برداشت) الثمار، فهي أكثر العمليات صعوبة، و ذلك لأن حجم الثمار صغير و وزنها قليل و قوة ارتباطها بالغصون عالية، و تزيد صعوبة الحصاد عندما تكون الغصون عالية و مُتداخلة.

«يواجه»:

(١) للمفرد المذكّر الغائب - مصدره «توجّه» على وزن: تَفَعَّل / فعل و فاعله: «المزارعون»

(٢) فعل مضارع - مزيد ثلاثي (له حرف زائد واحد؛ مصدره: مُواجهَة) - معلوم / فاعله: ضمير «ها»

(٣) مضارع - له ثلاثة حروف أصلية: و ا ج؛ و له حرفان زائدان - مجهول / فعل و فاعله محذوف؛ الجملة فعلية

(٤) للمفرد المذكّر الغائب - ماضيه على وزن: فاعل؛ مصدره على وزن: مُفاعلة / مفعوله: ضمير «ها» والجملة فعلية

٤٥

- (۱) والداي قد اشتاقا للذهاب إلى مكة المكرمة! پدر و مادرم برای رفتن به مکه مکرمه مشتاق شده‌اند!
- (۲) بعد استماع أنشودة طالباتي كنت أشجعهن باكية! پس از شنیدن سرود دانش‌آموزانم آن‌ها را گریان تشویق می‌کردم!
- (۳) ليت طيبة جدّي تمنعه عن موادّ سُكرية تُضرّه! کاش پزشک پدر بزرگم او را از موادّ قندی که به او آسیب می‌زند باز می‌داشت!
- (۴) علمتُ أنّ تلك سمكة غريبة تُسمّى بالتيلابيا بين الناس! دانستم که آن ماهی عجیبی است که در بین مردم تیلابیا نامیده می‌شود!

۴۱

## ■ ■ ■ اقرأ النصّ التالي ثمّ أجب عن الأسئلة بما يناسب النصّ:

شجرة الزيتون من الأشجار المُعمّرة و دائمة الخضرة، ثمارها تؤكل و يستخرج منها زيت غنيّ بالقيمة الغذائية و الصحية، و أخشابها تُستخدم في صناعة الأثاث و...!

أنسب الأماكن لزراعة الزيتون هي الأماكن ذات الارتفاع من أربعمئة إلى سبعمئة متر فوق مستوى سطح البحر، لا ينصح بزراعة الزيتون في المناطق ذات الارتفاع الذي يصل إلى تسعمئة متر عن سطح البحر أو يزيد عن ذلك، حيث أنّ هذه المناطق معرضة للتلّوج المتراكمة. أشجار الزيتون مُحبة للضوء، إنّ الضوء يلعب دوراً مهمّاً في عملية نضج الثمار و تلونها. بعض أصناف الزيتون حاجتها للمياه قليلة، فيمكن زراعتها في المناطق التي تُمطر بشكل كافٍ لسدّ حاجتها، أما الأصناف الأخرى فتحتاج إلى الماء أكثر.

من أهمّ المشاكل التي يُواجهها المزارعون هي جني (برداشت) الثمار، فهي أكثر العمليات صعوبةً، و ذلك لأنّ حجم الثمار صغير و وزنها قليل و قوّة ارتباطها بالغصون عالية، و تزيد صعوبة الحصاد عندما تكون الغصون عالية و متداخلة.

عین الخطأ عن شجرة الزيتون أو ثمرتها:

- (۱) تبقى الشجرة طوال العام خضراء!
- (۲) لها أنواع متعدّدة يختلف بعضها عن بعض!
- (۳) الزيت المستخرج منها يُستخدم في صناعة الأثاث!
- (۴) من الأفضل أن لا تُزرع في بعض المناطق المرتفعة!

۴۲

"قد كان التأثير و التآثر و تبادل المفردات بين اللّغتين الفارسيّة و العربيّة أمراً طبيعياً أيضاً تجعل كلّاً منهما غنيّة في الأسلوب و البيان!":

- (۱) اثرگذاری و اثرپذیری و مبادلات واژگان میان دو زبان فارسی و عربی نیز یک امر طبیعی است که همه آن‌ها را در اسلوب و بیان غنی قرار می‌دهد!
- (۲) تأثیر و تآثر و تبادل واژگانی میان زبان‌های فارسی و عربی، امری طبیعی بوده و هر زبان را در شیوه و بیان غنی می‌کند!
- (۳) اثرگذاری و اثرپذیری و تبادل واژگان مفرد میان هر دو زبان فارسی و عربی، هم امری عادی بوده که هر دوی آن‌ها را در شبک و بیان غنی کرده است!
- (۴) تأثیر و تآثر و تبادل واژگان میان دو زبان فارسی و عربی نیز یک امر طبیعی بوده است که هریک از آن دو را در شبک و بیان غنی می‌گرداند!

﴿ ... لا علم لنا إلا ما علمتنا إنك أنت العليم الحكيم ﴾:

- (۱) جز آنچه به ما آموخته‌ای، هیچ دانشی نداریم به‌درستی که دانای حکیم تویی!
- (۲) جز چیزی که آموخته‌ایم، هیچ دانشی برای ما نیست یقیناً تویی دانای حکیم!
- (۳) هیچ دانشی نداشته‌ایم جز آنچه به ما آموخته شد همانا فقط تو دانای صاحب حکمتی!
- (۴) دانشی برای هیچ‌یک از ما نیست مگر آنچه به ما یاد می‌دهی بی‌گمان تو دانا و حکیمی!

۴۴ میز الخطأ بعد استخدام "لـ":

- (۱) تَعَلَّمُوا - لِيَتَعَلَّمُوا
- (۲) تَفَاهَمْتُمْ - لِتَتَفَاهَمُوا
- (۳) اسْتَخْرَجْنِي - لِيَسْتَخْرَجَنِي
- (۴) تَقَدَّمْتُمْ - لِتَتَقَدَّمُوا

۴۵ عَيْنُ الْخَبْرِ لَيْسَ مَوْصُوفًا:

- (۱) شجرة النخل في المناطق الصحراوية شجرة مثمرة
- (۲) البومة طائر يسكن في الأماكن المتروكة
- (۳) المسافة من بغداد إلى المدائن مسافة تُتعب المسافرين
- (۴) لسان القط مملوء بقدد تُفرز سائلًا مُطهرًا!

۴۶ "ألم تُؤجِّل الأستاذة لنا الامتحان و ما نَجَّحْتَ خُطْبُنَا لتأخيرها!":

- (۱) استاد ما امتحان را عقب نینداخت و نقشه ما برای به تأخیر انداختنش بی‌فایده بود!
- (۲) استاد، امتحان را برای ما به تعویق نخواهد انداخت و نقشه ما برای آن موفق نشد!
- (۳) استاد، برای ما امتحان را عقب نمی‌اندازد و برنامه‌ریزی ما برای به عقب انداختنش موفقیت‌آمیز نبود!
- (۴) استاد، امتحان را برای ما به تأخیر نینداخت و نقشه ما برای به تأخیر انداختنش موفقیت‌آمیز نبود!

۴۷ عَيْنُ عِبَارَةٍ خَالِيَةٍ مِنَ الْأَفْعَالِ النَّاقِصَةِ:

- (۱) و يقول الذين كفروا لست مُرسلا!
- (۲) إذا كنتم لله ينضركم الله!
- (۳) فأصبحنم بنعمته إخوانا!
- (۴) من يُصبح و لا يَهْتَمُّ بِأَمْرِ الْمُسْلِمِينَ فَهُوَ خَارِجٌ عَنِ الْإِسْلَامِ!

«... كم تُعِينون محرومين... يُطعموا أولادهم إطعاماً كاملاً في الأشهر الماضية!». عَيْن الصَّحِيح للفراغين:

(٢) لعلّ / لن

(١) ليت / لم

(٤) إن / ما

(٣) ليت / لا

عَيْن الخَطَأ عن ضبط حركات الحروف:

٤٩

(٢) تَبَادُلُ الْمُفْرَدَاتِ بَيْنَ اللُّغَاتِ أَمْرٌ طَبِيعِيٌّ!

(١) عِنْدَ الرَّبِيعِ تُضْبِحُ الأَرْضُ مُخَضَّرَةً!

(٤) لِلْفَيْرُوزِ أَبَادِيٌّ مُعْجَمٌ مَشْهُورٌ بِاسْمِ القَامُوسِ!

(٣) كَانَ الإِيرَانِيِّونَ يَشَارِكُونَ فِي قِيَامِ الدَّوْلَةِ العَبَّاسِيَّةِ!

عَيْن الخَطَأ في صيغة الأفعال:

٥٠

(١) عَصَفَتْ رِيحٌ شَدِيدَةٌ وَ حَزَبَتْ خِيْمَةَ السَّائِحِينَ!

(٢) تُسَاعِدُنَا هَاتَانِ المَدِيرَتَانِ فِي صِنْعِ هَذَا البَرنامِجِ!

(٣) هَوْلَاءُ اطفَالٌ لا يَلْعَبُونَ فِي الشُّوَارِعِ المَزْدَحْمَةِ خَوْفًا مِنَ التَّصَادِمِ!

(٤) يَدْخُلُونَ اللَّاعِبِينَ إِلَى المَبَارَاةِ وَ يُسَجِّلُونَ أَهْدَافًا جَمِيلَةً!

## هموا فرهنگ و معارف اسلامی هموا

مفاهيم "بنا نهادن جامعه‌ای عدالت‌محور"، "عادلانه بودن نظام هستی" و "دوستداری عدالت" به ترتیب نشانگر کدام است؟

٥١

(١) اسلام در حیطة عمل - اسلام در حیطة ایمان - اسلام در حیطة عمل

(٢) اسلام در حیطة ایمان - گرایش فطری انسان‌ها - اسلام در حیطة عمل

(٣) اسلام در حیطة ایمان - اسلام در حیطة عمل - خصیصه فطری بشر

(٤) اسلام در حیطة عمل - اسلام در حیطة ایمان - خصیصه فطری بشر

کدام مورد از عناوین زیر با عبارتهای مربوط به خود تناسب دارد؟

٥٢

(الف) عدم منع ربوبیت الهی در فضل مستمر بر انسان ← سنت امداد عام الهی

(ب) استواری تدبیر الهی ← سنت املاء و استدراج

(ج) خرسندی از گناه خویش ← سنت سبقت رحمت بر غضب

(د) لجاجت‌ورزی در برابر پذیرش ندای حق ← ابتلاء

(٤) ج، د

(٣) ب، ج

(٢) الف، د

(١) الف، ب

٥٣

کدام مفهوم از آیه شریفه (و ما کنت تتلو من قبله من کتاب و لا تحطه بیمینک اذا لارتاب المبطلون) مستفاد می‌گردد؟

- ۱) تردید کجروان به شک افتاده در الهی بودن قرآن ناشی از رشک و حسد در عین آگاهی آنان است.
- ۲) رسول خدا (ص) هر آنچه از خدا آموخته بود را ارائه کرد و همه در برابر او خضوع کردند.
- ۳) مسبب برطرف شدن تردید دل‌های متزلزل، آن حضرت در نخواندن و ننوشتن مستمر بود.
- ۴) به شک نیفتادن کج‌اندیشان متبوع امی بودن و درس نخوانده بودن پیامبر اسلام (ص) بود.

۵۴

از آیه شریفه (من کان یرید العزة فلله العزة جمیعاً) کدام موضوع مستفاد می‌گردد؟

- ۱) عزت، تنها شایسته و برازنده خداوند و کسانی است که او را معبود خویش قرار می‌دهند.
- ۲) شناخت ارزش خویش، یکی از راه‌های تقویت عزت و کرامت انسانی است.
- ۳) بازتاب گناهکاری و متابعت از خواهش‌های نفسانی، ضعیف شدن عزت نفس است.
- ۴) اگر انسان‌ها به نیکوکاری روی آورند، می‌توانند جاهت و آبرویی نزد خدای خویش بیابند.

۵۵

همراهی ابدی قرآن کریم و اهل بیت (ع) از کدام بخش حدیث شریف ثقلین برداشت می‌شود و نتیجه تمسک به اهل بیت (ع) چیست؟

- ۱) "انهما لن یفترقا" - "ان تمسکتما بهما"
- ۲) "انهما لن یفترقا" - "لن تضلوا ابداً"
- ۳) "لن تضلوا ابداً" - "حتی یردا علی الحوض"
- ۴) "لن تضلوا ابداً" - "ان تمسکتما بهما"

۵۶

ثمره درک فقر و نیازمندی به خداوند چیست و این‌که تدبیر و پرورش همه مخلوقات تنها در اختیار خداست، مربوط به کدام یک از مراتب

توحید است؟

- ۱) قوت یافتن بندگی و عبودیت در پیشگاه خدا- توحید در ولایت
- ۲) قوت یافتن بندگی و عبودیت در پیشگاه خدا- توحید در ربوبیت
- ۳) تقویت خودشناسی و معرفت انسان به نیازمندی خود به خدا- توحید در ربوبیت
- ۴) تقویت خودشناسی و معرفت انسان به نیازمندی خود به خدا- توحید در ولایت

۵۷

سنت مستولی بر زندگی فرورفتگان در گناه و دشمنی با خدا چیست و عاقبت آنان چگونه بیان شده است؟

(۱) استدراج - «ولکن کذبوا فاخذناهم بما كانوا يكسبون»

(۲) ابتلاء - «ولکن کذبوا فاخذناهم بما كانوا يكسبون»

(۳) استدراج - «و املی لهم ان کیدی متین»

(۴) ابتلاء - «و املی لهم ان کیدی متین»

۵۸

در کلام امیر دل‌ها علی (ع) کسانی که غیر خدا در نظرشان کوچک است در کدامین راه تقویت عزت گام نهاده‌اند؟

(۱) ایستادگی در برابر تمایلات پست

(۲) نفروختن خویش به بهای اندک

(۳) شناخت ارزش خویش

(۴) کوشش برای بندگی خداوند

۵۹

با امعان نظر در سیره ائمه اطهار در طول ۲۵۰ ساله پس از ارتحال رسول خدا (ص) تا امامت امام زمان (عج) در مورد روش و هدف کدام‌یک صحیح است؟

(۱) وحدت رویه - اهداف متناسب با شرایط زمان

(۲) وحدت رویه - اهداف مشترک و هم‌راستا

(۳) عدم وحدت رویه - اهداف مشترک و هم‌راستا

(۴) عدم وحدت رویه - اهداف متناسب با شرایط زمان

۶۰

در بیان قرآن کریم، برای فهم عدم تعارض و ناسازگاری در قرآن چه تلاشی لازم است و اگر پیامبر (ص) پیش از نزول قرآن، استمرار نوشتن و خواندن داشت، چه پیامدی به دنبال داشت؟

(۱) تفکر در قرآن - (لوجدوا فيه اختلافاً كثيراً)

(۲) مقایسه قرآن - (لوجدوا فيه اختلافاً كثيراً)

(۳) مقایسه قرآن - (لارتاب المبطلون)

(۴) تفکر در قرآن - (لارتاب المبطلون)

۶۱

بنا بر آیات قرآن کریم، نتیجه مراجعه به طاغوت در داوری و همچنین "هدف ارسال رسولان با دلایل روشن" به ترتیب کدام است؟

(۱) "ان یکفروا" - "ليقوم الناس بالقسط"

(۲) "ان یکفروا" - "لن تصلوا ابداً"

(۳) "صلاً بعیداً" - "لن تصلوا ابداً"

(۴) "صلاً بعیداً" - "ليقوم الناس بالقسط"

۶۲

در کلام امام موسی بن جعفر (ع) پذیرش بهتر پیام الهی مولود برخوردار از چه چیزی است و اعلم بودن نسبت به فرامین الهی نتیجه کدام است؟

(۱) معرفت برتر - افضل بودن در تفکر و تعقل

(۲) معرفت برتر - اکمل بودن ایمان و عمل

(۳) تفکر و تعقل افضل - اکمل بودن ایمان و عمل

(۴) تفکر و تعقل افضل - افضل بودن در تفکر و تعقل



خسران اخروی بیان شده در آیه ( ... و هو فی الاخرة من الخاسرین) معلول کدام است و تجدید نبوت و ادیان کتاب جدید، نشانگر چیست؟

- ۱) التزام عملی نداشتن به احکام الهی - پیروان پیامبر قبلی به پیامبر آخر ایمان نیاورده‌اند و از آن پیروی نکرده‌اند.
- ۲) التزام عملی نداشتن به احکام الهی - بخشی از تعلیمات پیامبر قبلی، اکنون نمی‌تواند پاسخگوی نیازهای مردم باشد.
- ۳) اختیار نکردن اسلام به‌عنوان راه و روش زندگی - بخشی از تعلیمات پیامبر قبلی، اکنون نمی‌تواند پاسخگوی نیازهای مردم باشد.
- ۴) اختیار نکردن اسلام به‌عنوان راه و روش زندگی - پیروان پیامبر قبلی به پیامبر آخر ایمان نیاورده‌اند و از آن پیروی نکرده‌اند.

معنای «ولایت» در هریک از فقرات قرآنی «لا تتخذوا عدوی و عدوکم اولیاء» و «قل افاتخذتم من دونه اولیاء» به ترتیب کدام است؟

- |                    |                      |
|--------------------|----------------------|
| ۱) دوستی - دوستی   | ۲) سرپرستی - دوستی   |
| ۳) دوستی - سرپرستی | ۴) سرپرستی - سرپرستی |

به‌تدریج فراموش شدن تعلیمات انبیاء معلول کدام عامل است و لازمه تثبیت یک پیام و تداوم آن کدام است؟

- ۱) عدم توسعه کتابت - رشد تدریجی سطح فکر جوامع
- ۲) عدم توسعه کتابت - عدم تحریف تعلیمات پیامبران
- ۳) ابتدایی بودن فرهنگ و زندگی اجتماعی - استمرار و پیوستگی تبلیغ
- ۴) ابتدایی بودن فرهنگ و زندگی اجتماعی - پویایی جامعه بشری در دریافت برنامه زندگی

از دیدگاه انسان موحد، کدام مورد بستری مناسب برای رشد و شکوفایی است و روی‌گردانی از حضرت حق تعالی، ویژگی کدام دسته از

افراد است؟

- ۱) دشواری‌های زندگی - «من اتخذ الهه هواة»
- ۲) دشواری‌های زندگی - «من یعبد الله علی حرف»
- ۳) بی‌حکمت نبودن حوادث عالم - «من یعبد الله علی حرف»
- ۴) بی‌حکمت نبودن حوادث عالم - «من اتخذ الهه هواة»

آنجا که در تاریخ اسلام "تبریک" و "تکبیر" یاران رسول خدا (ص) مطرح می‌گردد، به ترتیب نشانگر کدام حادثه تاریخی است؟

- |  |  |
|--|--|
| ۱) واقعه غدیر - نزول آیه اطاعت           | ۲) واقعه غدیر - نزول آیه ولایت           |
| ۳) دعوت بزرگان بنی‌هاشم - نزول آیه ولایت | ۴) دعوت بزرگان بنی‌هاشم - نزول آیه اطاعت |

دعای پیوسته امام علی بن الحسین (ع): "خدایا ایام زندگی مرا به آن چیزی اختصاص بده که مرا برای آن آفریده‌ای." با کدام سؤال هم‌آوایی دارد و دچار خطا شدن در پاسخگویی به آن، چه پیامدی را به دنبال دارد؟

- ۱) به کجا می‌روم آخر نمایی وطنم؟ - نمی‌تواند برای خود برنامه‌ریزی کند.
- ۲) به کجا می‌روم آخر نمایی وطنم؟ - عمر خود را از دست می‌دهد.
- ۳) از کجا آمده‌ام آمدنم بهر چه بود؟ - عمر خود را از دست می‌دهد.
- ۴) از کجا آمده‌ام آمدنم بهر چه بود؟ - نمی‌تواند برای خود برنامه‌ریزی کند.

۶۹ مسدود بودن راه اختلاف میان آیات قرآن، مولود چیست و در صورت وجود نداشتن این خصیصه در قرآن، کدام موضوع پیش می‌آید؟

- ۱) خاستگاه الهی داشتن- (لوجدوا فیه اختلافاً کثیراً)
- ۲) خاستگاه الهی داشتن- (لارتاب المبطون)
- ۳) تنوع موضوعی در عین هماهنگی دقیق مانند اعضای بدن- (لارتاب المبطون)
- ۴) تنوع موضوعی در عین هماهنگی دقیق مانند اعضای بدن- (لوجدوا فیه اختلافاً کثیراً)

۷۰ قرآن کریم، انحراف در تعالیم انبیا توسط اهل کتاب را چگونه معرفی می‌کند و دلیل آن را چه چیزی می‌داند؟

- ۱) ناآگاهانه و از روی جهل - رشک و حسدی که در میان آنان وجود داشت
- ۲) آگاهانه و از روی علم - رشک و حسدی که در میان آنان وجود داشت
- ۳) آگاهانه و از روی علم - عدم آگاهی و جهل از حقانیت پیامبر جدید
- ۴) ناآگاهانه و از روی جهل - عدم آگاهی و جهل از حقانیت پیامبر جدید

۷۱ چرا اسلام در عصر بنی‌عباس حفظ شد و از بین نرفت و اولین چالش دوران پس از رحلت پیامبر (ص) کدام است؟

- ۱) وجود دو میراث گران‌قدر پیامبر (ص) یعنی قرآن کریم و ائمه اطهار (ع) - ارائه الگوهای نامناسب
- ۲) وجود دو میراث گران‌قدر پیامبر (ص) یعنی قرآن کریم و ائمه اطهار (ع) - تبدیل حکومت عدل نبوی به سلطنت
- ۳) تحول معنوی و فرهنگی ایجادشده در عصر پیامبر (ص) - تحریف در معارف اسلامی و جعل احادیث
- ۴) تحول معنوی و فرهنگی ایجادشده در عصر پیامبر (ص) - ممنوعیت نوشتن احادیث پیامبر (ص)

در کلام پیامبر (ص) علت اینکه برخی از افراد حالشان سخت‌تر از یتیمی است که پدر را از دست داده است کدام است و اگر یکی از پیروان که به علوم و دانش اهل‌بیت (ع) آشناست و کار آموزش را انجام می‌دهد چه ویژگی خواهد داشت؟

- ۱) زیرا در طول زندگی امام خود را ملاقات نمی‌کند. - در بهشت هم‌نشین پیامبر (ص) خواهد بود.
- ۲) زیرا در طول زندگی امام خود را ملاقات نمی‌کند. - پیامبر او را به‌عنوان حاکم و قاضی می‌شناسد.
- ۳) زیرا در مسائل زندگی حکم و نظر امام خود را نمی‌دانند. - در بهشت هم‌نشین پیامبر (ص) خواهد بود.
- ۴) زیرا در مسائل زندگی حکم و نظر امام خود را نمی‌دانند. - پیامبر او را به‌عنوان حاکم و قاضی می‌شناسد.

۷۳

کدام موضوع از آیه شریفه (و ما کنت تتلو من قبله من کتاب و لاتخطه بیمینک اذا لارتاب المبطون) دریافت می‌گردد؟

- ۱) دلیل برطرف شدن تردید از دل‌های متزلزل نخواندن و نوشتن پیامبر (ص) قبل از بعثت بود.
- ۲) به شک نیفتادن کج‌روان علت امی بودن و درس نخوانده بودن پیامبر (ص) بود.
- ۳) تردید کج‌روان به شک افتاده در الهی بودن قرآن، ناشی از رشک و حسدی بود که از روی ناآگاهی نسبت به دین داشتند.
- ۴) پیامبر اسلام (ص) هرآنچه را که از مبدأ وحی آموخته بود، ارائه کرده است و همه را به خضوع و ادب کرد.

۷۴

بیت «هیج عاقل مر کلوخی را زند؟/ هیج با سنگی عتابی کس کند؟» با پیام کدام آیه شریفه ارتباط مفهومی دارد؟

- ۱) «حسب الناس ان یترکوا ان یقولوا آمنا و هم لایفتنون»
- ۲) «و لو ان اهل القرى آمنوا و اتقوا لفتحنا علیهم»
- ۳) «ذلک بما قدمت ایدیکم و ان الله لیس بظلام للعبید»
- ۴) «کل نفس ذائقة الموت و نبلوکم بالشر و الخیر فتنه»

۷۵

دیدگاه آن صحابی امام علی (ع) درباره قضا و قدر آن‌جا که این ایراد را وارد می‌کند که «آیا از قضای الهی می‌گریزی؟» چگونه توصیف

می‌شود؟

- ۱) هر قضایی مبتنی بر تقدیر خاص خود است.
- ۲) هر تقدیری مبتنی بر قضای خاص خود است.
- ۳) قضایی یکسان از هر نوع تقدیری پدید می‌آید.
- ۴) تقدیری یکسان از هر نوع قضایی حاصل می‌گردد.



۷۶

The doctor said her blood pressure is still low and they need to —— her for the night but she can go home in the morning.

- 1) cure
- 2) observe
- 3) enable
- 4) carry

Sorry, I have a terrible —— for names - I can't remember what your daughter is called.

- 1) skill
- 2) fact
- 3) idea
- 4) memory

۷۷

**Science and technology enable human beings to control natural forces more ... .**

- 1) ordinarily
- 2) calmly
- 3) effectively
- 4) willingly

۷۸

**We are most ... to the patients who generously answered our questions during hospital visits.**

- 1) cheerful
- 2) peaceful
- 3) meaningful
- 4) grateful

۷۹

Each time we passed through a town we were surprised to see the —— welcomes we were given.

- 1) brave
- 2) local
- 3) cruel
- 4) hospitable

۸۰

**The doctor told them that there was little they could do about his lung cancer, ...?**

- 1) wasn't there
- 2) couldn't they
- 3) didn't he
- 4) was it

۸۱

—— Alex's poor timing, as a man he is smart enough to handle such a big project.

- 1) Cutting down
- 2) Turning down
- 3) Standing up
- 4) Putting aside

۸۲

—— seems to be that most Iranian people are not afraid of Covid-19, and that's bad news.

- 1) The feeling
- 2) Feeling
- 3) Feel
- 4) Feelings

۸۳

Nowadays, the young have their own special thoughts and behave in a way that is completely ...  
to their parents. I think it is because of the gap between the two generations.

84

- 1) unchangeable                      2) unsystematical                      3) communicative                      4) incomprehensible

68- I can't ... my math teacher because he is completely unpredictable. Although he looks very  
friendly, he gets angry for no good reason.

85

- 1) figure out                      2) look up                      3) wake up                      4) jump into

I think we should put as much ----- on preventing disease as we do on curing it.

86

- 1) increase                      2) belief  
3) moment                      4) emphasis

It is a workplace with a ----- large number of employees from different nations.

87

- 1) differently                      2) powerfully  
3) comparatively                      4) usefully

The suggestion that you put forward at the meeting ... serious consideration.

88

- 1) deserves                      2) boosts                      3) compounds                      4) replaces

Although it looks difficult, this cake is easy to make, and includes a ----- amount of chocolate.

89

- 1) strong                      2) generous  
3) progressive                      4) emphatic

We had to change our ----- because the train arrived thirty minutes late.

90

- 1) duty                      2) diary  
3) schedule                      4) description

**A: Oh! Dad, I found a job. I had an interview, and I'm to start it next Monday.**

91

**B: That's very good. Well! How much...?**

- 1) will you be paid                      2) they will pay                      3) you will be paid                      4) they pay you

The sense ----- eyes, ears, tongue, skin, and nose help to protect the body and contain receptors that relay information through sensory neurons.

۹۲

- 1) checks  
2) topics  
3) qualities  
4) organs

I ----- at our little son now and he ----- very handsome in that suit.

۹۳

- 1) look / is looking  
2) am looking / looks  
3) look / looks  
4) am looking / is looking

The pressure for ----- change and uncertainty about the future has been felt in the heart of the city, particularly during the last fifty years.

۹۴

- 1) continuous  
2) affirmative  
3) favorite  
4) proper

Julie: There's no milk.

John: I know. I ----- and get some when this TV program finishes.

۹۵

- 1) go  
2) am going to go  
3) am going  
4) will go

**The driver of the car ... has now been released.**

۹۶

- 1) who the police were questioning  
2) whom the police were questioning him  
3) that the police were questioning it  
4) which the police were questioning



عکس نقیض گزاره  $r \Rightarrow \sim p$  کدام است؟

۹۷

$r \Rightarrow (\sim p \Leftrightarrow \sim q)$  (۴)

$r \Rightarrow (p \Leftrightarrow \sim q)$  (۳)

$r \Rightarrow (q \Rightarrow p)$  (۲)

$r \Rightarrow \sim (p \Rightarrow q)$  (۱)

۹۸

اختلاف نماتوپ (توده بدنی) دو دانش آموز با قدهای یکسان ۱۵۰ سانتی متر، ۴ واحد است، اگر وزن دانش آموز سبک تر ۵۵ کیلوگرم باشد، وزن دانش آموز دیگر کدام است؟

۶۴ (۴)

۶۳ (۳)

۶۲ (۲)

۶۱ (۱)

۹۹ در تابع خطی  $f$  داریم  $f(5) = 4$  و  $f(2) = -2$  نمودار تابع  $f$  نمودار تابع  $g(x) = \frac{1}{3}x - 4$  را در نقطه‌ای با کدام عرض قطع می‌کند؟

$-\frac{10}{3}$  (۴)

$\frac{10}{3}$  (۳)

$-\frac{5}{3}$  (۲)

$\frac{5}{3}$  (۱)

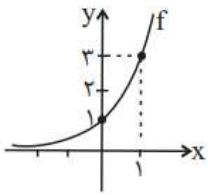
۱۰۰ اگر نمودار تابع  $f(x) = a^x$  به صورت روبه‌رو باشد، حاصل  $f(-a)$  کدام است؟

$\frac{1}{3}$  (۱)

$\frac{1}{9}$  (۲)

$\frac{1}{27}$  (۳)

$\frac{1}{8}$  (۴)



۱۰۱ در دنباله اعداد  $1, 3, 6, 10, 15, \dots$  جمله یازدهم کدام است؟

۶۶ (۴)

۵۵ (۳)

۶۰ (۲)

۵۰ (۱)

۱۰۲ اگر  $x + 4, 3x + 2, 2x + 9$  به ترتیب سه جمله اول یک دنباله حسابی افزایشی باشند، مجموع ۲۰ جمله اول این دنباله کدام است؟

۱۵۰۰ (۴)

۹۰۰ (۳)

۱۳۰۰ (۲)

۱۲۰۰ (۱)

۱۰۳ در یک دنباله هندسی، جمله هشتم چهار برابر جمله چهارم می‌باشد. اگر جمله نهم برابر ۶۴ باشد، جمله اول کدام است؟

۶ (۴)

۴ (۳)

۳ (۲)

۲ (۱)

۱۰۴ نمودار کدام تابع نمایشی زیر در سمت مثبت محور  $x$ ها بالاتر از سایر نمودارها قرار دارد؟

$y = (\sqrt{7} - 2)^x$  (۴)

$y = (\sqrt{6} - 1)^x$  (۳)

$y = (\sqrt{5} - 2)^x$  (۲)

$y = (\sqrt{2} - 1)^x$  (۱)

۱۰۵ ۱۰۰ عدد از یک نوع محصول را بین تعدادی از افراد به طور مساوی تقسیم کردیم. سپس یک نفر به جمع آن‌ها اضافه شد و از ابتدا ۱۰۰ محصول را دوباره بین آن‌ها تقسیم کردیم که در این صورت ۵ عدد کم‌تر از دفعه قبل به هر کدام از آن‌ها رسید. تعداد نفرات اولیه چند نفر بوده است؟

۸ (۴)

۶ (۳)

۵ (۲)

۴ (۱)

۱۰۶

اگر ریشه سوم عدد ۳۴۳ را  $a$  و ریشه چهارم و منفی عدد  $\frac{1}{8}$  را  $b$  بنامیم، آن گاه حاصل  $2a^2 - 3b$  کدام است؟

- (۱) ۹۸ (۲) ۹۹ (۳) ۱۰۰ (۴) ۱۰۱

۱۰۷

اگر  $f = \{(2, 5), (1, -3), (-4, 2)\}$  و  $g = \{(2, -3), (-4, -5), (3, -2)\}$  آن گاه برد تابع  $\frac{f+2g}{f-g}$  کدام است؟

- (۱)  $\{-\frac{1}{3}, \frac{1}{4}\}$  (۲)  $\{\frac{1}{3}, -\frac{1}{4}\}$  (۳)  $\{-\frac{1}{8}, -\frac{1}{4}\}$  (۴)  $\{\frac{1}{8}, -\frac{1}{4}\}$

۱۰۸

قیمت یک دستگاه ماشین چاپ در حال حاضر چهارصد میلیون تومان است. اگر هر پنج سال قیمت آن ۲۰ درصد کاهش یابد، قیمت آن پس از ۱۵ سال چقدر خواهد بود؟

- (۱) ۱۹۶/۲ (۲) ۱۹۸/۴ (۳) ۲۰۲/۶ (۴) ۲۰۴/۸

۱۰۹

اگر قیمت کالایی از ۲۷۰۰ تومان پس از ۳ سال با ضریب ثابت سالانه قیمت آن، ۱۲۵۰۰ تومان شود، نرخ سالیانه تورم تقریباً چند درصد است؟

- (۱) ۶۵٪ (۲) ۶۶٫۱۶٪ (۳) ۷۳٪ (۴) ۷۵٪

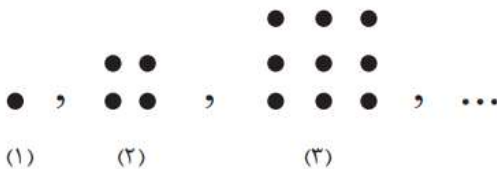
۱۱۰

اگر  $x < 0$ ، آن گاه حاصل عبارت  $\sqrt[5]{(-x)^5} + \sqrt{x^2} + \sqrt[3]{8x^3}$  کدام است؟

- (۱)  $x$  (۲)  $-x$  (۳)  $2x$  (۴) صفر

۱۱۱

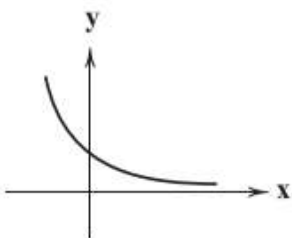
اگر از جمله ششم الگوی رسم شده زیر ۲ واحد کم کنیم، حاصل با کدام جمله دنباله بازگشتی  $a_1 = a_2 = 1$  و  $a_{n+2} = a_{n+1} + a_n$  برابر خواهد شد؟



- (۱) نهم  
(۲) دهم  
(۳) یازدهم  
(۴) دوازدهم

۱۱۲

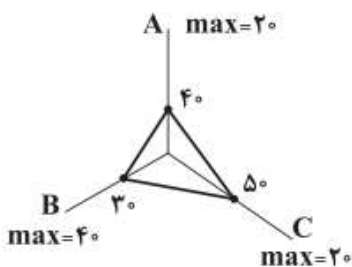
اگر نمودار تابع  $y = (5-2a)^x$  به صورت مقابل باشد، مقدار  $|a|$  کدام است؟ ( [ ] نماد جزء صحیح است.)



- (۱) ۲  
(۲) -۲  
(۳) -۱  
(۴) ۱

۱۱۳

نمودار راداری زیر برای سه داده A، B و C رسم شده است. انحراف معیار آن ها کدام است؟



- (۱) ۱/۶  
(۲) ۱/۹  
(۳) ۲/۶  
(۴) ۲/۹



(۴)  $\sqrt[4]{4}$

(۳)  $\sqrt[4]{4}$

(۲)  $\sqrt[4]{2}$

(۱)  $\sqrt[4]{2}$

انحراف معیار ۲۴ داده آماری برابر ۳ است. اگر داده برابر با میانگین به داده‌ها اضافه شود، در این صورت واریانس داده‌های اخیر ..... است.

- (۱) ۳۶٪ کاهش می‌یابد. (۲) ۳۶٪ افزایش می‌یابد. (۳) ۶۴٪ کاهش می‌یابد. (۴) ۶۴٪ افزایش می‌یابد.

در یک دنباله با رابطه بازگشتی  $a_{n+1} = \sqrt{2}a_n$  و جمله اول  $\sqrt{2}$ ، جمله بیستم کدام است؟

(۴) ۱۰۲۴

(۳) ۵۱۲

(۲) ۲۵۶

(۱) ۱۲۸



جدول روبه‌رو، وضعیت توزیع درآمد مربوط به کشوری را در طول یک‌سال نشان می‌دهد، با توجه به آن:

وضعیت توزیع درآمد در یک کشور	
سهم هر گروه (به درصد)	گروه‌های درآمدی
۲	دهک اول
۳	دهک دوم
۴	دهک سوم
۷/۵	دهک چهارم
۱۰	دهک پنجم
۴	دهک ششم
۴	دهک هفتم
۱۲	دهک هشتم
۱۶	دهک نهم
۲۲	دهک دهم

(الف) سهم دهک‌های سوم، ششم و هفتم به ترتیب، کدام است؟

(ب) عدد مربوط به شاخص وضعیت توزیع درآمد، کدام است؟

(ج) کدام عبارت در این رابطه درست است؟

(۱) الف) چهار - یازده و نیم - دوازده، ب) (۱، ۱) ج) ۷۰٪ درآمد ملی به ۵۰٪ پُر درآمد جامعه و ۳۰٪ درآمد ملی به ۵۰٪ درآمد پایین جامعه تعلق می‌گیرد.

(۲) الف) پنج - ده و نیم - دوازده، ب) (۱، ۱) ج) ۵۰٪ درآمد ملی به ۳۰٪ پُر درآمد جامعه و ۵۰٪ درآمد ملی به ۷۰٪ دیگر جامعه تعلق می‌گیرد.

(۳) الف) شش - ده - یازده و نیم، ب) (۱۰/۵، ۱) ج) ۵۰٪ درآمد ملی به ۳۰٪ پُر درآمد جامعه و ۵۰٪ درآمد ملی به ۷۰٪ دیگر جامعه تعلق می‌گیرد.

(۴) الف) سه و نیم - دوازده - دوازده، ب) (۱۰/۵، ۱) ج) ۷۰٪ درآمد ملی به ۵۰٪ پُر درآمد جامعه و ۳۰٪ درآمد ملی به ۵۰٪ درآمد پایین جامعه تعلق می‌گیرد.

موارد کدام گزینه به‌درستی، تکمیل‌کننده جاهای خالی عبارات زیر است؟

(الف) سرمایه‌گذاری در ... منجر به افزایش بهره‌وری نیروی کار و بالا رفتن درآمد ملی می‌شود.

(ب) اصلاح ساختار توزیع درآمد و عادلانه‌تر کردن آن و مقابله با فقر، مستلزم ... است.

(پ) یکی از مهم‌ترین ابزارهای رویارویی با نابرابری توزیع درآمد ... است.

(۱) الف) آموزش و تأمین اقتصادی - اجتماعی انسان‌ها، ب) بهبود وضعیت تولید به ویژه تولید صنعتی، پ) آموزش شغلی مستمر و افزایش انگیزش و ایجاد زمینه‌های مناسب به منظور بروز ابتکار و خلاقیت

(۲) الف) برقراری توزیع عادلانه درآمد و تأمین اجتماعی، ب) توانمندسازی و به ویژه مولد کردن افراد، پ) برقراری یک سامانه و نظام مناسب و کارآمد مالیاتی

(۳) الف) آموزش و تأمین اقتصادی - اجتماعی انسان‌ها، ب) توانمندسازی و به ویژه مولد کردن افراد، پ) برقراری یک سامانه و نظام مناسب و کارآمد مالیاتی

(۴) الف) برقراری توزیع عادلانه درآمد و تأمین اجتماعی، ب) بهبود وضعیت تولید به ویژه تولید صنعتی، پ) آموزش شغلی مستمر و افزایش انگیزش و ایجاد زمینه‌های مناسب به منظور بروز ابتکار و خلاقیت

وضعیت توزیع درآمد در یک کشور فرضی	
سهام دهک اول	۳ درصد
سهام دهک دوم	۳ درصد
سهام دهک سوم	۵ درصد
سهام دهک چهارم	۸ درصد
سهام دهک نهم	۱۷ درصد
سهام دهک دهم	۱۸ درصد

جدول زیر بیانگر وضعیت توزیع درآمد در یک کشور فرضی در طول سال گذشته است. چنانچه در سال جاری سهم دهک دهم ۲/۶ واحد افزایش پیدا کند، سهم دهک اول حداقل چند درصد باید باشد تا توزیع درآمد در این سال مناسب‌تر از سال گذشته گردد؟

- (۱) ۳/۵  
(۲) ۲/۴  
(۳) ۳/۶  
(۴) ۳/۷

۱۲۰

کدام گزینه، مبین پاسخ درست و کامل پرسش‌های زیر است؟

الف) به دلیل کدام یک از عوامل زیر، بخش خصوصی حاضر به سرمایه‌گذاری در برخی زمینه‌ها نیست؟

ب) ارائه لوایح قانونی به مجلس برای ریل‌گذاری فعالیت‌های اقتصادی، مربوط به کدام یک از محورهای فعالیت دولت در عرصه اقتصاد جامعه است؟

ج) هدف دولت از وضع مقررات و سیاست‌گذاری در اقتصاد چیست؟

- (۱) الف) عدم اطمینان از سودآوری - نیاز به سرمایه اولیه بسیار زیاد، ب) عرضه کالاها و خدمات، ج) برنامه‌ریزی در جهت افزایش فعالیت‌های تولیدی، ارائه کالاهای عمومی و سرمایه‌گذاری در مناطق محروم
- (۲) الف) بالا بودن نرخ بهره بانکی - مالیات‌های سنگین، ب) عرضه کالاها و خدمات، ج) هدایت اقتصاد در مسیر مطلوب و مورد نظر خود، ایجاد نظم در عرصه فعالیت‌های اقتصادی و تأمین مصالح جامعه
- (۳) الف) پایین بودن نرخ سود - نیاز به تکنولوژی مدرن، ب) وضع مقررات، سیاست‌گذاری و حکمرانی در اقتصاد، ج) برنامه‌ریزی در جهت افزایش فعالیت‌های تولیدی، ارائه کالاهای عمومی و سرمایه‌گذاری در مناطق محروم
- (۴) الف) عدم اطمینان از سودآوری - نیاز به سرمایه اولیه بسیار زیاد، ب) وضع مقررات، سیاست‌گذاری و حکمرانی در اقتصاد، ج) هدایت اقتصاد در مسیر مطلوب و مورد نظر خود، ایجاد نظم در عرصه فعالیت‌های اقتصادی و تأمین مصالح جامعه

۱۲۱

عبارت کدام گزینه در ارتباط با نقش دولت در اقتصاد نادرست است؟

- (۱) در سال‌های اخیر در کشور ما توجه جدی سیاست‌گذاران به ضرورت اقتصاد مردمی و نقش‌آفرینی و مشارکت بیشتر بخش‌های خصوصی و تعاونی و عمومی و افزایش توان و اقتدار آن‌ها جلب شده است.
- (۲) تجربه کشورهای موفق نشان می‌دهد که بخش‌های غیردولتی عامل اصلی و محرک پیشرفت کشور است.
- (۳) در سال‌های اخیر دولت ملزم شده است تا با سپردن ۲۵ درصد از اقتصاد کشور به بخش تعاونی، حضور مستقیم خود را در مدیریت و مالکیت اقتصاد کاهش بدهد.
- (۴) تقریباً همه اقتصاددانان در مورد اصل حضور دولت در اقتصاد اتفاق نظر دارند ولی در مورد این که دولت در چه مواردی، چقدر، تا چه زمانی و چگونه نقش داشته باشد، اختلاف نظر است.

۱۲۲

پاسخ درست و کامل پرسش‌های زیر در کدام گزینه، مطرح شده است؟

الف) عبارت کدام گزینه در رابطه با فقر نادرست است؟

ب) با در نظر گرفتن کدام شاخص‌ها، می‌توان تصویری از «وسعت و اندازه فقر» در هر کشور به دست آورد؟

ج) به ترتیب، «رفاه اجتماعی» به چه معناست و در چه صورتی تحقق می‌یابد؟

- (۱) الف) در واقع در هر سطحی از درآمد سرانه هرچه توزیع درآمد کشوری نسبت به کشور دیگر ناعادلانه‌تر باشد، نرخ فقر در آن کشور بیشتر است. ب) «درآمد ملی» و پایین بودن «شاخص‌های درمانی و بهداشتی»، ج) برخورداری مادی و معنوی از امکانات موجود و کاهش فقر مطلق - مثبت بودن نرخ رشد اقتصادی و افزایش میل نهایی به پس‌انداز در گروه‌های بالای درآمدی
- (۲) الف) افرادی که در زمانی، در کشوری فقیر به‌شمار می‌روند، در زمانی دیگر یا در کشوری دیگر نیز فقر دامنگیر آن‌هاست، به این وضعیت فقر نسبی می‌گویند. ب) «درآمد سرانه» و «میزان نابرابری در توزیع درآمد»، ج) ایجاد سلامت در جسم و روح افراد و کاهش نابه‌نجاری‌های اجتماعی - از بین رفتن فقر و کاهش نابرابری‌ها
- (۳) الف) در هر جامعه افرادی که درآمد آن‌ها از سطح حداقل معیشتی معین کمتر باشد، زیر خط فقر قرار دارند. ب) «درآمد سرانه» و «میزان نابرابری در توزیع درآمد»، ج) ریشه‌کن شدن فقر مطلق و ترویج دانش - کاهش نابرابری‌های اجتماعی و افزایش بهره‌وری نیروی کار
- (۴) الف) هرچه سطح درآمد سرانه در کشور پایین‌تر باشد، میزان فقر عمومی نسبت به کشوری با درآمد سرانه بالاتر بیشتر است. ب) «تولید خالص داخلی» و «افزایش بی‌رویه جمعیت در جامعه»، ج) ایجاد سلامت در جسم و روح افراد و کاهش نابه‌نجاری‌های اجتماعی - از بین رفتن فقر و کاهش نابرابری‌ها

۱۲۳

صحیح یا غلط بودن عبارات زیر در کدام گزینه به درستی نشان داده شده است؟

(الف) اشتغال کامل نیروی کار به معنای صفر بودن نرخ بیکاری است.

(ب) بیکاری اصطلاحاً: برخی افراد حاضر به کار نیستند. و در بیکاری داوطلبانه: برخی در حال جابه‌جایی از کاری به کار دیگر هستند.

(ج) ثروت یک متغیر جاری است، درآمد یک متغیر انباره است و در فرایند تولید و مولد بودن و کسب عایدی است.

(د) در عصر حاضر، وجود و حضور دولت کم‌تر از اعصار گذشته احساس می‌شود.

(ه) از دیدگاه اقتصاددانان، رفع فقر و حمایت از اقشار کم‌درآمد، راهی برای گسترش توسعه اقتصادی و افزایش سرعت روند توسعه‌یافتگی جامعه است، زیرا فقر گسترده می‌تواند مانعی بر سر راه پیشرفت همه‌جانبه جوامع باشد.

(۱) ص - غ - ص - غ - غ - ص - ص - غ

(۲) ص - غ - غ - غ - غ - ص - ص - غ

۱۲۴

جدول روبه‌رو مربوط به وضعیت توزیع درآمد کشوری فرضی با جمعیت ۸۰ میلیون نفر و

درآمد ملی ۶۰ هزار دلار، در طول یک سال است. با توجه به آن:

(الف) به ترتیب سهم دهک‌های دوم، ششم و نهم چند درصد است؟

(ب) عدد مربوط به شاخص توزیع درآمد کدام است؟

(ج) جمعیت دهک‌های اول تا پنجم چند میلیون نفر است؟

(د) سهم دهک چهارم از درآمد ملی چند هزار دلار است؟

(۱) الف) ۳ - ۱۱ - ۱۸ (ب) ۱۰/۵ (ج) ۰/۴۰ (د) ۳

(۲) الف) ۳ - ۸ - ۱۹ (ب) ۱۰ (ج) ۰/۸ (د) ۳/۶

(۳) الف) ۲ - ۱۴ - ۲۲ (ب) ۱۰/۵ (ج) ۰/۸ (د) ۳/۶

(۴) الف) ۲ - ۹ - ۲۱ (ب) ۱۰ (ج) ۰/۴۰ (د) ۳

وضعیت توزیع درآمد در یک کشور فرضی	
سهم دهک اول	۲ درصد
سهم دهک دوم	۴
سهم دهک سوم	۳ درصد
سهم دهک چهارم	۵ درصد
سهم دهک پنجم	۸ درصد
سهم دهک ششم	۴
سهم دهک هفتم	۱۳ درصد
سهم دهک هشتم	۱۶ درصد
سهم دهک نهم	۴
سهم دهک دهم	۲۱ درصد
۱۰۰ درصد جمعیت کشور	۱۰۰ درصد درآمد ملی

۱۲۵

کدام گزینه، متضمن پاسخ درست و کامل پرسش‌های زیر است؟

(الف) اصطلاح «سیاست بازار باز»، به کدام «عمل اقتصادی» اطلاق می‌شود، مربوط به کدام یک از «سیاست‌های پولی» است و از طریق کدام مرجع اعمال می‌شود؟

(ب) برای حل مشکل رکود در بلندمدت باید سیاست‌های ... را در پیش گرفت.

(ج) در شرایطی که اقتصاد کشور دچار تورم شده است، دولت با چه روشی ثبات اقتصادی را در جامعه برقرار می‌کند؟

(۱) الف) فروش «اوراق مشارکت» - سیاست پولی انقباضی - بانک مرکزی، (ب) جانب عرضه (مثل بهبود بهره‌وری، افزایش سرمایه‌گذاری و بهبود فضای کسب و کار)، (ج) سیاست مالی انقباضی (کاهش مخارج دولت و افزایش مالیات)

(۲) الف) خرید «اوراق مشارکت» - سیاست پولی انبساطی - مجمع عمومی بانک‌ها، (ب) جانب تقاضا (مثل بهبود درآمد تولیدکنندگان و بهبود فضای بازار)، (ج) سیاست مالی انقباضی (کاهش مخارج دولت و افزایش مالیات)

(۳) الف) فروش «اوراق مشارکت» - سیاست پولی انقباضی - بانک مرکزی، (ب) جانب تقاضا (مثل بهبود درآمد تولیدکنندگان و بهبود فضای بازار)، (ج) سیاست مالی انبساطی (افزایش مخارج دولت و کاهش مالیات)

(۴) الف) خرید «اوراق مشارکت» - سیاست پولی انبساطی - مجمع عمومی بانک‌ها، (ب) جانب عرضه (مثل بهبود بهره‌وری، افزایش سرمایه‌گذاری و بهبود فضای کسب و کار)، (ج) سیاست مالی انبساطی (افزایش مخارج دولت و کاهش مالیات)

۱۲۶

عبارات کدام گزینه به ترتیب و به درستی تکمیل‌کننده جاهای خالی عبارات زیر است؟

الف) یک نوع از اشتغال کامل، ... است.

ب) ... و ... از جمله راهکارهای پیشگیری از افزایش بیکاری است.

ج) دولت‌ها سعی می‌کنند با ... رونق اقتصادی و رفاه مردم را نسبت به گذشته بیشتر کنند.

د) برای تحقق هدف ... دولت می‌کوشد زمینه رونق اقتصادی را فراهم آورد.

۱) الف) اشتغال کامل نیروی کار، ب) برگزاری دوره‌های آموزش ضمن خدمت - مهارت‌افزایی حین کار - اعطای یارانه‌های تولید، ج) توانمندسازی مهارتی، فنی و حرفه‌ای افراد، د) ثبات قیمت‌ها

۲) الف) اشتغال نیروهای خدماتی و عمومی، ب) تقسیم برابر فرصت‌ها - توزیع عادلانه ثروت و درآمد - مقابله با فقر، ج) حمایت از اقشار کم‌درآمد، د) اشتغال کامل

۳) الف) اشتغال کامل نیروی کار، ب) برگزاری دوره‌های آموزش ضمن خدمت - مهارت‌افزایی حین کار - اعطای یارانه‌های تولید، ج) افزایش ظرفیت تولیدی و امکانات کشور، د) اشتغال کامل

۴) الف) اشتغال اصطکاکی و داوطلبانه، ب) تقسیم برابر فرصت‌ها - توزیع عادلانه ثروت و درآمد - مقابله با فقر، ج) افزایش ظرفیت تولیدی و امکانات کشور، د) بهبود توزیع ثروت و درآمد



### کدام گزینه در مورد اوضاع ادبی و فرهنگی قرن هفتم هجری صحیح است؟

۱۲۷

- ۱) در اثر حمله مغول، بسیاری از مدارس از بین رفته و بزرگانی چون عطار نیشابوری و عطاملک جوینی کشته شدند.
- ۲) آثاری مانند «مرصادالعباد» و «تاریخ و صاف» نماینده جریان ساده‌نویسی در نثر این دوره هستند.
- ۳) در اواخر دوره مغول، زبان رسمی و رایج عربی از رواج افتاد و توجه به زبان فارسی که زبان توده مردم بود، رونق گرفت.
- ۴) شاعران و نویسندگان بزرگ این دوره غالباً از اهالی خراسان، ری، اراک و اصفهان بودند.

### کدام بیت، دارای آرایه «تناقض» است؟

۱۲۸

- |   |  |
|---|--|
| ۱) ما دماغ خشک را از باده گلشن کرده‌ایم | بارها این شمع را از آب روشن کرده‌ایم   |
| ۲) رتبه ما خاکساران را به چشم کم‌مبین   | خاک‌ها ز افتادگی در چشم دشمن کرده‌ایم  |
| ۳) جوهر شمشیر را در پیچ و تاب آورده است | جامه فتیحی که ما از زخم بر تن کرده‌ایم |
| ۴) از فروغ داغ ما چشم سمندر خیره است    | ما چراغ خود ز روی گرم روشن کرده‌ایم    |

### به ترتیب، کدام گزینه بیانگر یکی از پایه‌های آوایی و تعداد پایه‌های آوایی بیت زیر است؟

۱۲۹

«هم ایثار کردی هم ایثار گفتی»      «که از جور دوری و با لطف جفتی»

۱) هم ایثار، شش

۱) گفتی، هشت

۲) با لطف، شش

۳) که از جو، هشت

- (۱) حافظ: لحن سخن او گزنده و طنزآمیز و نمایانگر فرهنگ گذشته ایران است.
- (۲) عبید زاکانی: ناهنجاری‌های اجتماعی را با شیوه طنز و تمثیل بیان می‌کرد.
- (۳) حمدالله مستوفی: منظومه‌ای درباره تاریخ ایران تا سال ۷۳۰ ه. ق دارد.
- (۴) سلمان ساوجی: در سرایش غزل به سبک سعدی و مولوی توجهی ویژه داشته است.

## در کدام بیت، آرایه «تشبیه» به چشم می‌خورد؟

- (۱) صوفی هنوز صافی رندان نخورده است
  - (۲) تا عرض رنگ و بو نکند گل به باغ رو
  - (۳) در زحمتم ز درد سر و گفت و گوی عقل
  - (۴) می‌آورم به پیش تو حاجت که گفته‌اند
- ساقی برای او قدحی زین سبو ببر  
بویش به باد برده و رنگش ز رو ببر  
ای عقل از سرم برو این گفت و گو ببر  
حاجت به نزد صاحب روی نکو ببر

شاعر بیت زیر، قدرت شاعری خود را در ... آشکار کرده است.  
«وان که محتاج خلق شد، خوار است/ گرچه در علم، بوعلی سیناست»

- (۱) قصاید مدحی
- (۲) رباعیات فلسفی
- (۳) قطعات اخلاقی
- (۴) غزلیات عرفانی

## آرایه‌های مقابل همه ابیات درست است؛ به جز:

- (۱) گشت فراق و وصل تو مرگ و بقای عاشقان
  - (۲) برده‌ای از تبسمی نقد بقای اهل دل
  - (۳) دل ز بلای عاشقی یافت ره نجات را
  - (۴) وقت نماز چون رود روی تو در حضور دل
- کشتی و زنده ساختی ای تو خدای عاشقان (لف و نشر، تناقض)  
کرده‌ای از تغافل قصد فنای عاشقان (تضاد، واج‌آرایی)  
ای تو نجات اهل دل وی تو بلای عاشقان (تناقض، تضاد)  
کز خم ابروان شدی قبله‌نمای عاشقان (مراعات نظیر، تشبیه)

## کدام گزینه در ارتباط با ویژگی‌های سبکی متن زیر صحیح نیست؟

«باری، چه دردسر بدهم؟ آنقدر گفت و گفت و گفت تا ما را به این کار واداشت. حالا که می‌بیند آن روی کار بالاست، دست و پایش را گم کرده، تمام آن حرف‌ها یادش رفته، تا یک فراش قرمزپوش می‌بیند، دلش می‌تپد. تا به یک ژاندارم چشمش می‌افتد، رنگش می‌پرد. هی می‌گوید: امان از همنشین بد»

- (۱) استفاده از واژه‌های بیگانه
- (۲) حضور راوی سوم‌شخص در صحنه داستان
- (۳) کاربرد زیاد کنایه در متن
- (۴) نثر قابل فهم و هم‌آهنگ با طبیعت زبان

کدام گزینه درباره شعر قرن هشتم هجری صحیح است؟

- (۱) با روی کار آمدن دربارهای ادب دوست، قصیده رونق گرفت.
- (۲) زبان شعر به جز در شعر شاعران شاخص، رو به سستی بود.

- (۳) مناطقی مثل خراسان همچنان در حکم مرکز ادبی این دوره به شمار می رفت.
- (۴) تعصبات دینی حاکمان این دوره، مانع رشد عقاید مختلف می گردید.

۱۳۶

چند بیت از ابیات زیر با مفهوم بیت زیر قرابت دارد؟

- |                                  |                                 |
|----------------------------------|---------------------------------|
| «دلَم را چشمه نور یقین ساز       | در این تاریکی ام باریک بین ساز» |
| الف) گفت یا رب بده آن نور مرا    | وافکن از ضعف یقین دور مرا       |
| ب) یا رب چو به وحدت یقین می دارم | ایمان به تو عالم آفرین می دارم  |
| ج) چراغ یقینم فرا راه دار        | ز بد کردنم دست کوتاه دار        |
| د) یا رب من اگر گناه بی حد کردم  | دانم به یقین که بر تن خود کردم  |
| هـ) یا رب ز قناعتم توانگر گردان  | وز نور یقین دلَم منوّر گردان    |

- (۱) دو (۲) سه (۳) چهار (۴) پنج

۱۳۷

نوع تشبیه کدام بیت متفاوت است؟

- |                                 |                              |
|---------------------------------|------------------------------|
| (۱) آه کز آهم مه و پروین بسوخت  | اختر بخت من مسکین بسوخت      |
| (۲) آتش مهرم چو در دل شعله زد   | بر فلک بهرام را زوبین بسوخت  |
| (۳) شمع را بنگر که با سیلاب اشک | هر شبم تا روز بر بالین بسوخت |
| (۴) ای بسا خسرو که او فرهادوار  | در هوای شکر شیرین بسوخت      |

۱۳۸

مفهوم کدام بیت با سایر ابیات متفاوت است؟

- |   |  |
|---|--|
| (۱) چه منعم می کنی، زاهد از این روی و بدین دیدن | توان گفتن مسلمان را که روی از قبله برگردان |
| (۲) مکن زنهار از خلوت نشینی منع زاهد را         | چه سازد صورت دیوار اگر در خانه نشیند؟      |
| (۳) ناصح این روی ببین منع من از یار مکن         | ور دل از کف ندهی، عیب خود اظهار مکن        |
| (۴) منعم مکن از دیدن قدا و رخ و چشمش            | من انیس به سرو و گل و بادام گرفتم          |

۱۳۹

ترتیب درست آرایه‌های «پارادوکس، تشبیه، لف و نشر، جناس» در کدام گزینه است؟

- الف) روزگاری است که سودای بتان دین من است  
ب) یار من باش که زیب فلک و زینت دهر  
ج) یا رب این کعبه مقصود تماشاگه کیست  
د) دولت فقر خدایا به من ارزانی دار
- غم این کار نشاط دل غمگین من است  
از مه روی تو و اشک چو پروین من است  
که مگیلان طریقش گل و نسرين من است  
کاین کرامت سبب حشمت و تمکین من است

۱) د، الف، ب، ج      ۲) الف، ج، ب، د      ۳) د، ج، ب، الف      ۴) ب، الف، د، ج

۱۴۰ هر دو اثر گزینه ... به تقلید از نظامی خلق شده‌اند.

- ۱) جمشید و خورشید - نفحات الانس  
۲) موش و گربه - نفحات الانس  
۳) جمشید و خورشید - تحفة الاحرار  
۴) موش و گربه - تحفة الاحرار

۱۴۱ کدام بیت، «فاقد» اختیار «تغییر کمیت مصوت» است؟

- ۱) بیچارگیم به چیز نگرستی  
۲) در حلقه کارزار جان دادن  
۳) ما را که جراحت است خون آید  
۴) من با همه جورى از تو خشنودم
- درماندگیم به هیچ نشمردى  
بهر که گریختن به نامردى  
درد تو چنم که فارغ از دردى  
تو بی گنهى ز من بیازردى

۱۴۲ در کدام گزینه آرایه «تضاد» وجود ندارد؟

- ۱) خم‌ها همه در جوش و خروشند ز مستى  
۲) رازى که بر غیر نگفتیم و نگوییم  
۳) در کعبه کوی تو هر آن کس که بیاید  
۴) شرح شکن زلف خم اندر خم جانان
- وان می که در آن جاست حقیقت نه مجاز است  
با دوست بگوییم که او محرم راز است  
از قبله ابروی تو در عین نماز است  
کوتاه نتوان کرد که این قصه دراز است

۱۴۳ به ترتیب در کدام گزینه نام اثر با شاعر یا نویسنده آن به درستی تطبیق داده شده است؟

«عظاملك جوينى - سلمان ساوجى - عبید زاکانى - مولانا»

- ۱) تاریخ جهانگشا - نفحات الانس - رساله دلگشا - فیه ما فیه  
۲) جامع التواریخ - تحفة الاحرار - صد پند - مجالس سبعه  
۳) تاریخ گزیده - اخلاق الاشراف - عشاق نامه - دیوان شمس  
۴) تاریخ جهانگشا - جمشید و خورشید - موش و گربه - مکاتیب

- (۱) سوخته‌ام بی‌تو ز غم چون کنم  
 (۲) هرگزت عادت نبود این بی‌وفایی  
 (۳) خوشم با ناله خود دم همین است  
 (۴) بمیرم در این سوز من عاقبت

۱۴۵ در تشبیهات همه ابیات، هر چهار رکن تشبیه به کار رفته است؛ به‌جز:

- (۱) به آخر وصل انسان با خدا شد  
 (۲) دوری از چاک گریبان تو آموخت به من  
 (۳) ساخته فواره‌ها نهنگ‌آسا دلم  
 (۴) تنها تو برکه‌وار زلال تلالویی  
 چو قطره سوی بحرش آشنا شد  
 گل من غنچه‌صفت، سر به گریبانی را  
 با تلاطم‌های عشقت زیر و بالا می‌شود  
 کز هیچ سو بر آینه‌هایت غبار نیست

۱۴۶ نوع آرایه «لف و نشر» در همه ابیات مشترک است؛ به‌جز:

- (۱) تا خط سبز تو از طرف بناگوش دمید  
 (۲) هر که یغما نگرد زلف و خط او گوید  
 (۳) در چمن باد بهاری ز کنار گل و سرو  
 (۴) هیچ از لب و چشم تو قناعت نتوان کرد  
 از پی شام سیاهم سحری پیدا نیست  
 در بر دیو سلیمان زره داوود است  
 به هواداری آن عارض و قامت برخاست  
 یا رب چه نهادند در این شکر و بادام



۱۴۷ «پدر و مادرها با دلسوزی بهترین و بزرگی‌ها و نیکوترین کارها را به فرزندان‌شان یاد می‌دهند!»:

- (۱) الوالدان يُعلِّمان أولادهما الصِّفَاتِ الفُضلى و الأعمالِ الحُسنى مشفقين!  
 (۲) يتعلَّم الأبناء من الوالدين المشفقين الخصال الفاضلة و الأعمال الحسنة!  
 (۳) يُعلِّم الآباء و الأمهات أولادهم أفضل الخصال و أحسن الأعمال مشفقين!  
 (۴) الآباء و الأمهات يُعلِّمون أبنائهم فضلى الخصال و حُسنى الأعمال مشفقين!



«لَمْ تَأْكُلْ كُلَّ طَعَامٍ تَرَاهُ فِي الْمَائِدَةِ وَ أَنْتَ مُنَعْتَ عَنِ الْمَوَادِّ السَّكَّرِيَّةِ!»:

- (۱) هر غذایی را که در سفره دیدی نخوردی چرا که تو از مواد قندی منع شدی!
- (۲) چرا هر غذایی را می‌خوری در حالی که در سفره می‌بینی و تو از مواد قندی منع شدی!
- (۳) برای چه هر غذایی را که در سفره می‌بینی می‌خوری در حالی که تو از مواد قندی منع شدی!
- (۴) برای چه از هر غذایی که در سفره می‌بینی نمی‌خوری در حالی که تو فقط از مواد قندی منع شدی!

۱۴۹ «ما أجمل أن تُقدّم لأبنائك مَواعظَ قِيَمَةٍ تُرشدهم إلى المعرفة!»:

- (۱) زیباتر آن است که به فرزندان خود پندهای ارزشمندی تقدیم کنی که با آن به سوی معرفت هدایت شوند!
- (۲) چه زیباست که به فرزندان پندهای ارزشمندی تقدیم کنی که آنان را به شناخت هدایت کند!
- (۳) چه زیباست که چیزی به فرزندان پیشکش کنی که آنان به معرفتی ارزشمند ارشاد شوند!
- (۴) آنچه زیباست این است که گرانقدرترین پندها فرزندان را به شناخت هدایت کنند!

۱۵۰ عَيْن «واو» الحالية:

- (۱) إِنَّمَا الْمُؤْمِنُونَ تَوَكَّلُوا عَلَى اللَّهِ وَ تَحَلَّوْا بِالسَّكِينَةِ!
- (۲) عَامَلْتُ أَنَا وَ أَنْتَ صَدِيقُنَا جَيِّدًا فَلَمَّاذَا تَرَكْنَا مُنْزِعِجًا!
- (۳) تَتَّصِحْنِي الْمَدِيرَةَ وَ تَقُولُ غَاضِبَةً: لَا تُكْرِرِي عَمَلِكَ هَذَا!
- (۴) الطَّالِبَانِ لَا يُشَاغِبَا وَ هُمَا يَعْلَمَانِ أَنَّ الْمَعْلَمَ يَرِي سَلُوكَهُمَا!

۱۵۱ عَيْنُ الْخَطَا فِي ضَبْطِ حَرَكَاتِ الْحُرُوفِ:

- (۱) نَعُوذُ بِاللَّهِ مِنْ سُبَاتِ الْعَقْلِ وَ قُبْحِ الزَّلَلِ!
- (۲) اسْتِخْرَاجُ الزَّيْتِ مِنْ كَبِدِ الْحَوْتِ يَنْفَعُنَا نَفْعًا كَثِيرًا!
- (۳) يُسْتَعْمَلُ رُكَّابُ الطَّائِرَاتِ حِرَامَ الْأَمَانِ لِلنَّجَاةِ مِنَ الْخَطَرِ!
- (۴) الْخُفَاشُ هُوَ الْحَيَوَانُ اللَّبُونُ الْوَحِيدُ الَّذِي يَقْدِرُ عَلَى الطَّيْرَانِ!

۱۵۲

عَيْن ما لیس فیہ اسم المكان:

- (۱) بعض الأجرام يمكن رؤيتها بالمنظار فقط!
- (۲) لا يعتمد العاقل على المناصب الدنيوية الزائلة!
- (۳) أمر الأطفال النشيطون بالعبور من ممر المشاة!
- (۴) لقد أنقذنا تسعة مصابين في حريق أحد المصانع!

### ۱۵۳ عَيْن الخطأ:

- (۱) كنت أسأل الله باكياً ألا يُعاملني بعدله!: مگر به کنان از خدا می خواستم که با عدالت خویش با من رفتار نکند!
- (۲) من أسرار التَّجَاح أن تقوم بِعَمَلِك وحيداً و لا تتوكل على الآخرين!: از رازهای موفقیت است که به تنهایی به کارت برخیزی و به دیگران تکیه نکنی!
- (۳) الصَّدِيق هو الَّذي نستطيع أن نتوكل عليه في شدائد الحياة!: دوست همان کسی است که در سختی های زندگی می توانیم بر او تکیه کنیم!
- (۴) من يَعِش في الدُّنْيا بوجهين يَمُتُ خاسراً!: هر کس در دنیا با دورویی زندگی کند، زیانکار می میرد!

### ۱۵۴ عَيْن كلمة «أحسن» اسم تفضيل:

- (۱) من أحسن إلى الفقراء في الدُّنْيا فإنَّ الله يُعْطيه ما يُريد!
- (۲) أحسن التلميذ عند المعلم من يقوم بأداء واجباته الدراسية!
- (۳) قال صديق لي : أحسنُ عزاءك في مصيبة الحسين (ع)!
- (۴) ما أحسن الأغنياء إلى هؤلاء الفقراء عندما طلبوا المساعدة!

### ۱۵۵ عَيْن «سعيداً» يكون حالاً:

- (۱) نسأل الله أن يجعل اليوم سعيداً و كثيرَ البركات!
- (۲) من يَعِش متوكلاً على ربِّه يَكُن عبداً سعيداً في حياته!
- (۳) كان أبي يَنصر المحرومين حوله و يعيش سعيداً بينهم!
- (۴) رأيتُ أمسٍ سعيداً مع أمِّه يَخرجان من متجر في السَّوق!

عَيْنَ الصَّحِيحِ فِي الْإِعْرَابِ وَ التَّحْلِيلِ الصَّرْفِيِّ: «إِنَّ دُنْيَاكُمْ عِنْدِي لِأَهْوَنَ مِنْ وَرَقَةٍ فِي فَمِ جَرَادَةٍ تَقْضُمُهَا!»

- (۱) دُنْيَا: اسم - مفرد مذکر - اسم تفضیل (علی وزن: فُعَلَى) - معرب / اسم «إِنَّ» و منصوب
- (۲) وَرَقَةٍ: اسم - مفرد مؤنث - معرب - نكرة / مجرور بحرف الجرّ؛ من وَرَقَةٍ: جازّ و مجرور و خبر
- (۳) أَهْوَنَ: مفرد مذکر - اسم تفضیل (علی وزن: أَفْعَل) - معرب - نكرة / مجرور بحرف الجرّ؛ لِأَهْوَنَ: جازّ و مجرور
- (۴) تَقْضُمُ: مضارع - للمفرد المؤنث الغائب (أي للغائبة) - مجرد ثلاثي - متعدّ / فعل و مفعوله ضمير «ها»؛ الجملة فعلیّة

## همراه تاریخ همراه

کدام امپراتوری موجب تبادل بیشتر فرهنگ و تمدن در بین‌النهرین شد؟

۱۵۷

- (۱) اکّد (۲) بابل (۳) آشور (۴) ایلام

کدام رویداد تاریخی، اولین جرقه نهضت مشروطه به‌شمار می‌رود؟

۱۵۸

- (۱) اعتراضات مردمی علیه انتشار عکس مربوط به پوشیدن لباس روحانیت توسط مسیو نوز بلژیکی در جشن بالماسکه
- (۲) تشکیل انجمن‌های مخفی توسط آیت‌الله بهبهانی و آیت‌الله شیخ فضل‌الله نوری علیه حکومت قاجار
- (۳) شلاق خوردن سه تن از علمای کرمان از عوامل حکومتی به دلیل مقابله آن‌ها با فرقه شیخیه
- (۴) تجمع مردم تهران در مسجد شاه در اعتراض به گرانی کالاهای اساسی و حمله مأموران حکومتی به آن‌ها

کدام یک از روزنامه‌های زیر در عصر قاجار از جمله روزنامه‌های فارسی زبان که در خارج از کشور چاپ و وارد ایران می‌شدند، نمی‌باشد؟

۱۵۹

- (۱) عروۃ الوثقی (۲) حبل‌المتین (۳) اختر (۴) ادب

علم تاریخ از چه طریقی می‌تواند جوامع را در ترسیم افق آینده کمک کند؟

۱۶۰

- (۱) تقویت حس میهن‌دوستی و هویت ملی
- (۲) شناخت چگونگی پیدایش فرهنگ‌ها
- (۳) افزایش قوه درک و مهارت اندیشه‌ورزی
- (۴) کمک به حفظ و نگهداری میراث فرهنگی

دلیل کشمکش‌های طولانی و جنگ‌های بزرگ میان دولت-شهرهای یونانی و حکومت هخامنشیان در قرن ۵ ق.م. چه بود؟

۱۶۱

- (۱) مخالفت و دشمنی یونانیان با تعالیم دینی زرتشت
- (۲) شرایط مناسب یونان برای کشتیرانی و دریانوردی
- (۳) تحکیم سلطه بر خلیج فارس و دریای عمان
- (۴) تسلط سیاسی و اقتصادی بر منطقه آسیای صغیر

۱۶۲

کدام یک از مراحل باستان‌شناسی، نیازمند دانش، تجربه و دقت فراوان است؟

- (۱) شناسایی و کشف مکان‌ها و محوطه‌های باستانی  
(۲) حفاری برای بیرون آوردن و نمایان کردن آثار  
(۳) استخراج و تنظیم اطلاعات از آثار باستانی  
(۴) سال‌یابی و تعیین سن آثار باستانی

۱۶۳

کدام عامل را می‌توان بارزترین نتیجه سلطه بیگانگان بر مملکت در عصر قاجار دانست؟

- (۱) اعطای حق کاپیتولاسیون به اتباع خارجی  
(۲) دخالت‌های دولت‌های بیگانه در امور داخلی  
(۳) از دست رفتن بخش‌هایی از سرزمین ایران  
(۴) دادن امتیازات متعدد به خارجی‌ان

۱۶۴

در دوران مشروطه دمکرات‌ها به رهبری کدام شخصیت سیاسی، بر جدایی دین از سیاست تأکید می‌ورزیدند؟

- (۱) میرزا جهانگیرخان صوراسرافیل  
(۲) سیدحسن تقی‌زاده  
(۳) میرزا ملکم خان  
(۴) ملک‌المتکلمین

۱۶۵

چرا دین مسیحیت در زمان امپراتور کنستانتین رونق بی‌سابقه‌ای یافت؟ زیرا ...

- (۱) او فرمانی مبنی بر آزادی این دین در محدوده امپراتوری روم صادر کرد.  
(۲) در این زمان مسیحیت دین رسمی امپراتوری روم اعلام شد.  
(۳) به تدریج از دشمنی و سخت‌گیری‌های پیشوایان یهودی کاسته شد.  
(۴) او با همدستی رومیان در صدد نابودی پیشوایان یهودی برآمد.

۱۶۶

مورخان در کدام مرحله یک پژوهش تاریخی نیازمند روش‌ها و مهارت‌های خاصی هستند؟

- (۱) شناسایی منابع و اسناد تحقیق  
(۲) استخراج نتایج و یافته‌های تحقیق  
(۳) گردآوری و تنظیم اطلاعات  
(۴) تحلیل و تفسیر اطلاعات

۱۶۷

به کدام دلیل انسان‌های اولیه به فعالیت‌هایی غیر از کشاورزی مانند ابزارسازی و پارچه‌بافی روی آوردند؟

- (۱) یک‌جانشینی و به وجود آمدن روستاها  
(۲) تخصصی شدن کارها  
(۳) شکل‌گیری تجارت  
(۴) تولید مازاد بر نیاز محصولات کشاورزی

۱۶۸

اصل دوم متمم قانون اساسی انقلاب مشروطیت با تلاش‌های پیگیر کدام یک از علمای زیر به تصویب رسید؟

- (۱) آیت‌الله شیخ عبدالله مازندرانی  
(۲) آیت‌الله میرزای نائینی  
(۳) آیت‌الله سید محمد طباطبایی  
(۴) آیت‌الله شیخ فضل‌الله نوری

۱۶۹

چرا اقدامات مورگان شوستر آمریکایی، روسیه و انگلستان را سخت عصبانی کرد؟

- (۱) اتکای دولتمردان ایرانی به کشور آمریکا  
(۲) به دنبال داشتن تنظیم دستگاه اقتصادی کشور  
(۳) استخدام یک تبعه خارجی بدون موافقت روس و انگلیس  
(۴) انتقام آمریکا از این دو کشور برای جبران شکست جنگ جهانی دوم

۱۷۰ کدام یک از مراجع بزرگ شیعه مقیم عراق به دنبال انحلال دوره دوم مجلس شورای ملی، قبل از عزیمت به ایران، به طرزی مشکوک از دنیا رفت؟

- (۱) آیت‌الله حاج میرزا حسین تهرانی  
(۲) آیت‌الله سید عبدالله مازندرانی  
(۳) آیت‌الله محمدکاظم خراسانی  
(۴) میرزا خلیل تهرانی

۱۷۱ قرارداد ۱۹۰۷ که به موجب آن ایران به سه منطقه تحت سلطه تقسیم می‌شد، با میانجی‌گری کدام کشور منعقد شد؟

- (۱) آلمان  
(۲) روسیه  
(۳) انگلستان  
(۴) فرانسه



۱۷۲

هر یک از توضیحات داده‌شده، در کدام یک از مراحل پژوهش در جغرافیا جای می‌گیرند؟

الف) پژوهشگر ضمن ارائه دلایل علمی و منطقی به تأیید یا رد فرضیه خود می‌پردازد.

ب) پژوهشگر با توجه به مسئله خود، پیشنهادها و خبرهای اولیه را در چارچوب مسئله پژوهش خود ارائه می‌کند.

ج) پژوهشگر به مکان مدنظر می‌رود و به افراد یا محیط مراجعه می‌کند و با مکان ارتباطی مستقیم دارد.

(۱) پردازش داده‌ها - بیان مسأله - تدوین فرضیه

(۲) نتیجه‌گیری و ارائه پیشنهادها - بیان مسأله - جمع‌آوری اطلاعات

(۳) نتیجه‌گیری و ارائه پیشنهادها - تدوین فرضیه - جمع‌آوری اطلاعات

(۴) پردازش داده‌ها - تدوین فرضیه - بیان مسأله

۱۷۳

اختراع موتور بخار در چه زمانی رخ داد و باعث تحول در کدام دسته از انواع حمل‌ونقل شد؟

(۱) در پایان قرن نوزدهم - حمل‌ونقل آبی و ریلی

(۲) با وقوع انقلاب صنعتی - حمل‌ونقل آبی و ریلی

(۳) در پایان قرن نوزدهم - حمل‌ونقل جاده‌ای

(۴) با وقوع انقلاب صنعتی - حمل‌ونقل جاده‌ای

۱۷۴

در مطالعه عوامل مؤثر بر آب‌وهوای ایران، تفاوت زاویه تابش در دو شهر آبادان و پارس‌آباد به کدام مورد اشاره دارد؟

(۱) قرارگرفتن در کمربند پرفشار جنب حاره‌ای

(۲) عرض جغرافیایی

(۳) نزدیکی یا دوری از دریاها و منابع رطوبتی

(۴) میزان متفاوت وسعت و گستردگی این دو شهر

۱۷۵

ویژگی کشتی‌های «رورو» کدام است؟

(۱) تعداد زیادی وسیله نقلیه چرخ‌دار می‌توانند با بار به درون آن بروند و خارج شوند.

(۲) قابلیت قراردادن کالاها در محفظه‌هایی خاص و آسان‌بودن انبارداری محموله‌ها

(۳) توانایی قراردادن مواد فله‌ای در مخازن یا تانکرهای کشتی

(۴) تفریحی‌بودن و دارای قابلیت حمل مسافران گردشگری برای مدتی محدود و مشخص

۱۷۶

علل و زمینه‌های پیدایش دشت ارژن فارس چه بوده است؟

(۱) فرسایش بادی

(۲) انحلال مواد آهکی و هموارشدن زمین‌ها

(۳) انباشت مواد حاصل از فرسایش در نواحی پست

(۴) چین‌خوردگی‌ها و ایجاد در حد فاصل تاقدیس‌ها و یا در میان ناودیس‌ها

۱۷۷

کدام یک از اطلاعات زیر درباره حمل‌ونقل آبی نادرست است؟

(۱) مقرون‌به‌صرفه‌ترین و ارزان‌ترین روش جابه‌جایی کالاها

(۲) پوشش گسترده در جهان

(۳) هزینه‌ی احداث مناسب بنادر، اسکله و تجهیزات مربوط به آن‌ها

(۴) سرعت کمتر کشتی نسبت به سایر وسایل حمل‌ونقل

۱۷۸

به ترتیب برای دسترسی به «روستایی در فاصله ۴۰ کیلومتری» و «شهری در فاصله ۷۰۰ کیلومتری» کدام شیوه حمل‌ونقل مناسب‌تر است؟

(۱) ریلی - ریلی

(۲) ریلی - هوایی

(۳) جاده‌ای - جاده‌ای

(۴) جاده‌ای - ریلی

۱۷۹

از میان انواع شیوه‌های حمل‌ونقل زیر، چند دسته به جابه‌جایی مسافر و بار و چند شیوه به مسافت‌های دور اختصاص دارند؟

«حمل‌ونقل آبی - حمل‌ونقل ریلی - حمل‌ونقل هوایی - حمل‌ونقل لوله‌ای»

(۱) چهار - دو

(۲) چهار - چهار

(۳) سه - سه

(۴) دو - چهار

۱۸۰

به ترتیب هریک از گزاره‌های زیر، مربوط به کدام جنبه از اهمیت حمل‌ونقل هستند؟

الف) گردشگری به‌عنوان یک بخش مهم در کشورها به زیرساخت‌های حمل‌ونقل نیاز دارد.

ب) در جنگ تحمیلی، حمل‌ونقل جاده‌ای، ریلی و هوایی نقش مهمی در جابه‌جایی نیروهای نظامی و تجهیزات در مناطق عملیاتی و موفقیت رزمندگان داشتند.

ج) حمل‌ونقل اهمیت بسزایی در ارتباط مردم و تبادل فرهنگی بین نواحی مختلف دارد.

(۱) اجتماعی - اجتماعی - زیست‌محیطی

(۲) اجتماعی - دفاعی - اجتماعی

(۳) اقتصادی - دفاعی - اجتماعی

(۴) اقتصادی - اجتماعی - زیست‌محیطی

(۱) آمریکا

(۲) ژاپن

(۳) روسیه

(۴) چین

کدام گزینه از ویژگی‌های منطقه کوهستانی البرز است؟

(۱) این منطقه کوهستانی با شکلی منظم و موازی در ضلع شمال و شمال شرقی ایران قرار دارد.

(۲) گنبدهای نمکی، از زیباترین و فعال‌ترین پدیده‌های رشته‌کوه البرز است.

(۳) بخش اعظم این چین‌خوردگی، حاصل کوه‌زایی مواد رسوبی طی میلیون‌ها سال است.

(۴) فرسایش، کوه‌های مینیاتوری را در این منطقه کوهستانی به وجود آورده است.

معمولاً به چه نوع قطارهایی پرسرعت گفته می‌شود؟

(۱) قطارهایی که سرعتشان به ۴۵۰ کیلومتر در ساعت برسد.

(۲) قطارهایی که بیش از ۲۰۰ کیلومتر در ساعت سرعت داشته باشند.

(۳) قطارهایی که بیش از ۳۰۰ کیلومتر در ساعت سرعت داشته باشند.

(۴) قطارهایی که سرعتشان به ۱۶۰ کیلومتر در ساعت برسد.

حمل‌ونقل ریلی در کدام یک از ویژگی‌های زیر، برتری کمتری نسبت به حمل‌ونقل جاده‌ای دارد؟

(۱) هزینه‌ی احداث خطوط آهن

(۲) هزینه‌ی حمل در مسافت‌های طولانی

(۳) میزان امنیت در جابه‌جایی بار و مسافر

(۴) میزان مصرف سوخت

در کدام گزینه موقعیت نسبی یک کشور به‌درستی نیامده است؟

(۱) قرارگیری دشت‌های بزرگ و منطقه کوهستانی البرز در ایران

(۲) قرارگیری بحرین در حاشیه خلیج فارس

(۳) قرارگیری کشور آذربایجان در حاشیه غربی دریای خزر

(۴) قرارگیری نیویورک در ساحل اقیانوس اطلس

با وصل کردن کدام نقطه به دو نقطه کوه جغتای در خراسان رضوی و خضر زنده در سیستان و بلوچستان، مثلثی تشکیل می‌شود که منطقه کوهستانی

مرکزی را به وجود می‌آورد؟

(۱) گردنه آوج در استان قزوین

(۲) شاه‌کوه در نزدیکی شاهرود

(۳) تنگه منجیل

(۴) اطراف چاله جازموریان

هریک از عبارات زیر به ترتیب با کدام مورد در ارتباط است؟

- دخل و تصرف فرهنگ‌ها و جوامع مختلف در جهان تکوینی
- توجه به کانون ثروت و قدرت و به خدمت گرفتن کشورهای دیگر در پیرامون آن
- استفاده از مجریان بومی و داخلی کشورهای مستعمره برای رسیدن به اهداف استعماری
- (۱) از دست رفتن استقلال جهان ذهنی و تکوینی در برابر جهان فرهنگی - فرهنگ سرمایه‌داری - استعمار نو
- (۲) مهم‌تر دانستن جهان فرهنگی از جهان ذهنی و تکوینی - فرهنگ صهیونیسم - استعمار نو
- (۳) محدود شدن جهان تکوینی به جهان طبیعت - فرهنگ سلطه - استعمار فرانو
- (۴) سلب ظرفیت‌ها و قابلیت‌های علوم انسانی و اجتماعی - مدینه فاسقه - استعمار فرانو

کدام گزینه، در ارتباط با دیدگاه ماکس وبر، درست نیست؟

- (۱) کنش اجتماعی، معنادار است و پدیده‌های معنادار را نمی‌توان همانند پدیده‌های طبیعی از طریق حواس مطالعه کرد و باید معنای آن‌ها را فهمید، فهمیدن برای درک معنای پدیده‌های اجتماعی ضروری است.
- (۲) هنوز علم را به علم تجربی محدود می‌دانست و معتقد بود آن‌چه جامعه‌شناسان از مطالعه پدیده‌ها می‌فهمند، باید با روش تجربی اثبات شود؛ و گرنه ارزش علمی ندارد و از این رو تفهم را روش مستقلی برای علوم انسانی نمی‌دانست.
- (۳) جامعه‌شناسی خود را تفهیمی - تبیینی معرفی می‌کرد و مدعی شد که هرچند جهان اجتماعی، همانند جهان طبیعی، نظم و قواعد خاصی دارد، اما انسان‌ها همانند موجودات طبیعی نیستند و پدیده‌های اجتماعی با پدیده‌های طبیعی متفاوتند.
- (۴) معتقد بود که جامعه‌شناس می‌تواند برای مدتی با اعضای یک گروه سیاسی زندگی کند و از این راه عقاید و ارزش‌های آن‌ها را بفهمد و توصیف کند و درباره‌ی درست یا غلط بودن این عقاید و ارزش‌ها داوری و ارزیابی کند و به نقد و اصلاح آن‌ها بپردازد.

کدام گزینه در رابطه با عبارت زیر، درست نیست؟

- «مردم آمرلی ۸۰ روز در برابر داعش، مقاومت کردند تا در نهایت گروه‌های مقاومت عراق، خود را به آمرلی رساندند و حصر آن شهر، شکسته شد.»
- (۱) انسان‌ها قادرند با توجه به آرمان‌ها و ارزش‌های خود، نظم اجتماعی را تغییر دهند.
- (۲) جنگ‌های نامنظم، مبتنی بر آگاهی فرهنگی و جغرافیایی سربازان محلی یک منطقه است که قادرند در موقعیت بومی خود، با امکانات محدود، حتی در برابر تهاجم یک ارتش بزرگ مقاومت کنند.
- (۳) در جنگ‌های نامنظم، افراد از نظم موجود پیروی می‌کنند و با ارزش‌ها و معانی پیوند می‌خورند.
- (۴) سربازان جنگ‌های نامنظم، معمولاً نقشه‌های از پیش برنامه‌ریزی شده را اجرا نمی‌کنند، بلکه متناسب با موقعیت خاص جغرافیایی و فرهنگی خود عمل می‌کنند.

کدام یک از عبارات زیر، نادرست است؟

- (۱) ساختارهای اجتماعی با کنش‌های افراد به وجود می‌آیند و برقرار می‌مانند.
- (۲) مشکلات و مسائل اجتماعی، بیرون از دایره نفوذ و تأثیر انسان‌ها نیستند.
- (۳) انسان‌ها با کنش‌های اجتماعی خود در حفظ وضع موجود یا تغییر آن اثرگذار هستند.
- (۴) زندگی اجتماعی انسان و نظم، هم‌زاد یکدیگرند و انسان‌ها صرفاً مجریان نظم هستند.



**کدام گزینه به ترتیب با عبارات «قرآن کریم برای جامعه و فرهنگ، جایگاه ویژه‌ای قائل است» و «جهان فردی اشخاص را نادیده نمی‌گیرد» ارتباط مفهومی دارد؟**

- (۱) ذهن افراد و فرهنگ، هویتی طبیعی و مادی دارند. - بر مسئولیت فرد در قبال فرهنگ و جامعه تأکید می‌کند.
- (۲) قرآن از زندگی و مرگ امت‌ها سخن می‌گوید. - جهان ذهنی و فردی افراد را تابع فرهنگ آن‌ها می‌داند.
- (۳) اگر جامعه فرهنگ توحیدی داشته باشد، جهان تکوینی درهای برکات خود را به روی آن‌ها می‌گشاید. - جهان ذهنی و فردی هویتی مادی و طبیعی دارد.
- (۴) قرآن از زندگی و مرگ امت‌ها سخن می‌گوید. - بر مسئولیت فرد در قبال فرهنگ و جامعه تأکید می‌کند.

**۱۹۲**

**پیامد هر یک از عبارات زیر به ترتیب چیست؟**

- تأکید بیش از اندازه رویکرد تبیینی بر نظم و ساختارهای اجتماعی
- انکار ارزش‌های عاطفی، اخلاقی و ... و استفاده از روش‌های صرفاً تجربی
- نادیده گرفتن معنای کنش

- (۱) به حذف اراده و خلاقیت، ارزش و اخلاق، آگاهی و معنا از زندگی اجتماعی می‌انجامد و شور زندگی را از انسان‌ها می‌گیرد - عادت‌زدایی - بیشتر مطالعات تبیینی به توصیف خصوصیات و رفتارهای قابل مشاهده ما محدود می‌شوند.
- (۲) به حذف اراده و خلاقیت، ارزش و اخلاق، آگاهی و معنا از زندگی اجتماعی می‌انجامد و شور زندگی را از انسان‌ها می‌گیرد. - اخلاق‌گریزی - بیشتر مطالعات تبیینی به توصیف خصوصیات و رفتارهای قابل مشاهده ما محدود می‌شوند.
- (۳) به افزایش معنای زندگی اجتماعی و حذف اراده و خلاقیت زندگی اجتماعی می‌انجامد - اخلاق‌گریزی - بیشتر مطالعات تبیینی به توصیف خصوصیات و رفتارهای غیرقابل مشاهده ما محدود می‌شوند.
- (۴) به حذف اراده و خلاقیت، ارزش و اخلاق، آگاهی و معنا از زندگی اجتماعی می‌انجامد و شور زندگی را از انسان‌ها می‌گیرد - اخلاق‌گریزی - خصوصیات و رفتارهای غیرقابل مشاهده و قابل مشاهده انسان محدود می‌شود.

**۱۹۳**

**کدام گزینه به ترتیب سطح دوم و سطح اول از ویژگی‌های عقلانیت در فرهنگ جهانی مطلوب را نشان می‌دهد؟**

- (۱) فرهنگ باید بتواند به پرسش‌های بنیادین بشر درباره انسان و جهان پاسخ بدهد. - فرهنگ جهانی باید توانایی پاسخ به پرسش‌های ثابت بشر و پرسش‌های متغیر را داشته باشد.
- (۲) فرهنگ باید مانع نفوذ سلطه‌گران و تبدیل انسان به موجودی منفعل بشود. - فرهنگ باید در شرایط تاریخی مختلف در مقابل پرسش‌ها و نیازهای متفاوتی که انسان با آن مواجه می‌شود، پاسخگو باشد.
- (۳) فرهنگ باید بتواند بر اساس عقاید و ارزش‌های بنیادین خود به پرسش‌های ثابت و متغیر بشر پاسخ بدهد. - اگر فرهنگی نتواند به پرسش‌های بنیادین پاسخ دهد، توانایی دفاع از هویت خود را نخواهد داشت.
- (۴) اگر فرهنگی نتواند به پرسش‌های بنیادین پاسخ دهد، توانایی دفاع از هویت خود را نخواهد داشت. - در صورت نبود این سطح از عقلانیت، فرهنگ دچار بحران روحی و روانی می‌شود.

**۱۹۴**

**هر عبارت به ترتیب پیامد، معنا و علت کدام گزینه است؟**

- ورود به جهان فرهنگی
- آن‌چه با اندیشه و عمل فرد پدید می‌آید به آن تعلق دارد.
- پاسخ‌های متفاوت به پرسش‌های بنیادین بشر

- (۱) به وجود آمدن عقاید و خصوصیات ذهنی - جهان اجتماعی - پدید آمدن جهان‌های اجتماعی مختلف
- (۲) بیان اندیشه به صورت گفتار یا نوشتار - جهان انسانی - پدید آمدن جهان‌های فرهنگی مختلف
- (۳) اندیشیدن درباره موضوعی خاص - جهان انسانی - شکل‌گیری روح و شالوده فرهنگ
- (۴) رفتار با دیگران بر اساس اندیشه و تصمیم فرد - جهان فردی - شکل‌گیری جهان‌های فرهنگی مختلف

**۱۹۵**

درستی یا نادرستی عبارات زیر را به ترتیب مشخص کنید.

- ویر، تفهم را روش مستقلى برای علوم انسانی نمی‌دانست؛ بلکه آن را مقدمه و پیش‌نیازی برای روش علمی که همان روش تجربی بود، می‌انگاشت.

- اغلب می‌توان به نحو مفیدی از روش آزمایش در جامعه‌شناسی استفاده کرد؛ مانند آزمایش فیلیپ زیمباردو در ایجاد یک زندان ساختگی.

- مسئله معنا درباره برخی پدیده‌های اجتماعی، از جمله کنش‌ها مطرح است.

- لازمه شناخت پدیده‌های اجتماعی، شناخت صحیح و توأمان تفاوت‌های فردی- اجتماعی و وجوه مشترک انسان‌ها است.

(۱) غ - ص - ص - غ

(۳) غ - غ - ص - ص

(۲) ص - غ - غ - ص

(۴) ص - ص - غ - غ

۱۹۶

کدام گزینه به ترتیب در رابطه با گونه نخست و گونه دوم فرهنگ‌هایی که به سوی جهانی شدن گام برداشتند، نادرست و درست است؟

(۱) فرهنگی است که عقاید، ارزش‌ها و هنجارهای آن در خدمت گروه و قوم خاصی نیست. - چنین فرهنگی با عبور از مرزهای جغرافیایی خود جهان را به دو منطقه مرکزی و منطقه پیرامونی تقسیم می‌کند.

(۲) فرهنگی است که عقاید و ارزش‌ها یا هنجارهای آن متعلق به قوم، منطقه یا گروه خاصی است ولی نگاهی سلطه‌جویانه دارد. - فرهنگی است که دیگر اقوام، جوامع و گروه‌ها را به ضعف و ناتوانی می‌کشاند.

(۳) فرهنگی است که تسلط یک قوم، جامعه یا گروهی خاص را بر دیگران به دنبال می‌آورد. - فرهنگی است که عقاید و ارزش‌های آن مطابق با حق و رفتار و هنجارهای آن مطابق با حق نیست.

(۴) فرهنگی است که عقاید، ارزش‌ها یا هنجارهای آن متعلق به قوم یا منطقه یا گروه خاصی نیست. - فرهنگی است که از عقاید و آرمان‌های مشترک انسانی سخن می‌گوید.

۱۹۷

رویکرد تفسیری در تقابل با رویکرد تبیینی بر این باور است که ...

(۱) کنشگران بر اساس معنایی که در ذهن دارند، دست به عمل می‌زنند؛ بنابراین برای فهم زندگی اجتماعی باید از ظاهر پدیده‌های اجتماعی عبور کرد و به معانی نهفته در کنش‌ها راه یافت.

(۲) علوم انسانی و علوم اجتماعی، دغدغه نزدیک شدن به علوم طبیعی دارند و تبیین به عنوان روش مستقل و ویژه علوم انسانی و اجتماعی به رسمیت شناخته می‌شود.

(۳) همه دانش‌ها تولیداتی حسی و تجربی هستند و فرهنگ‌های گوناگون تفسیرهای مختلفی از زندگی دارند، ولی دانشی جهان‌شمول و همیشگی تولید می‌کنند.

(۴) مرز علم و غیرعلم را تجربه و تفسیر تجربی تعیین می‌کند و برای یافتن معنای پدیده‌ها باید از بیرون به آن‌ها نگاه کرد.

۱۹۸

هریک از موارد زیر به ترتیب مرتبط با کدام یک از انواع استعمار است؟

- کنترل بازار کشورهای دیگر با استفاده از سازمان‌ها و نهادهای اقتصادی

- پذیرفتن برتری فرهنگی جهان غرب و پیروی از مسیر ترسیم‌شده آن

- نسل‌کشی به منظور تأمین قدرت سلطه

(۱) استعمار نو - استعمار فرانو - استعمار قدیم

(۳) استعمار نو - استعمار نو - استعمار نو

(۲) استعمار قدیم - استعمار نو - استعمار نو

(۴) استعمار قدیم - استعمار فرانو - استعمار قدیم

۱۹۹

الف	موضوع جامعه‌شناسی تفسیری	ب	فهم دلالت‌های کنش
اطلاع افراد مورد آزمایش از مطالعه و امکان بروز رفتار غیرطبیعی	ج	نشان دادن عمق پنهان و منحصر به فرد بودن یک پدیده اجتماعی خاص	د

هر یک از عبارات زیر، به ترتیب مربوط به کدام بخش جدول است؟

۱) ج - الف - د - ب  
۲) الف - ب - د - ج  
۳) ب - الف - د - ج  
۴) ج - ب - الف - د

۲۰۰ هر عبارت به ترتیب به کدام مفهوم اشاره دارد؟

- دانش جهان‌شمول همه‌جایی و همیشگی
  - نادیده گرفتن پیچیدگی و عمق پدیده‌های اجتماعی
  - نوعی پژوهش کیفی بر اساس مشاهده مشارکتی
  - پدیده‌های نامحسوس
- ۱) تبیین - هویت‌زدایی - قوم‌نگاری - آرمان‌ها و ارزش‌ها  
۲) تفسیر - عادت‌زدایی - مطالعه موردی - هنجارها و عقاید  
۳) تبیین - هویت‌زایی - قوم‌نگاری - هنجارها و نمادها  
۴) نگاه از درون به پدیده‌ها - هویت‌زدایی - مطالعه موردی - عقاید و ارزش‌ها

۲۰۱ به ترتیب هر یک از عبارات زیر به کدام یک از پیامدهای نادیده گرفتن کنش اجتماعی اشاره می‌کند؟

- با استفاده از روش‌های تجربی نمی‌توان گفت که مهربانی یک فضیلت اخلاقی و کینه‌توزی یک ردیلت اخلاقی است.
  - سرگرمی و هیجان از عوامل اصلی حضور افراطی جوانان و نوجوانان در فضاهای مجازی است.
  - ماکس وبر، از سلطه نظمی که گویا هدفی جدای از انسان‌ها و نیازهای واقعی آن‌ها دارد، به قفس آهنین تعبیر می‌کند.
  - پیشرفت‌های چشمگیر جهان غرب در حوزه صنعت و فضا به فراگیرتر و عمیق‌تر شدن فجایع انسانی و زیست‌محیطی منجر شد.
- ۱) سقوط ارزش‌ها - افول معانی - سقوط ارزش‌ها - رکود اراده‌ها  
۲) افول معانی - رکود اراده‌ها - افول معانی - سقوط ارزش‌ها  
۳) سقوط ارزش‌ها - افول معانی - رکود اراده‌ها - سقوط ارزش‌ها  
۴) سقوط ارزش‌ها - افول معانی - رکود اراده‌ها - افول معانی

۲۰۲ عبارات زیر را به ترتیب از جهت درستی و نادرستی مشخص نمایید.

- اشغال یک سرزمین با توسل به قدرت نظامی و سیاسی، نوعی از فرهنگ سلطه است.
  - موفقیت‌های استعمار، ناشی از پیشرفت در اقتصاد صنعتی، دریانوردی و فنون نظامی بود.
  - کودتای نظامی ایزاری برای به قدرت رساندن نیروهای وابسته، در دوران استعمار نو بود.
  - اغلب جوامع، سلطه را به عنوان ارزش اجتماعی برتر، در فرهنگ خود جای داده‌اند.
- ۱) ص - ص - غ - ص  
۲) غ - ص - ص - غ  
۳) ص - ص - ص - غ  
۴) غ - غ - غ - ص

به ترتیب پاسخ هر یک از موارد زیر در کدام گزینه آمده است؟

- شیوه شکل گیری شاهنشاهی و امپراتوری

- عملکرد امپریالیسم اقتصادی

- وجه اشتراک استعمار نو و فرانو

- (۱) قدرت نظامی و کشورگشایی - تصرف بازارها و مواد خام یک کشور - حضور پنهان استعمارگران
- (۲) جهان گشایی و استعمار - تصرف بازارها و مواد خام یک کشور - حضور پنهان مجریان و استعمارگران
- (۳) قدرت نظامی و کشورگشایی - کنترل بازار از طریق نهادها و سازمان های بین المللی - حضور پنهان مجریان
- (۴) جهان گشایی و استعمار - کنترل بازار از طریق نهادها و سازمان های بین المللی - حضور آشکار استعمارگران و مجریان

۲۰۴

هر یک از عبارات زیر به ترتیب به کدام یک از ویژگی های فرهنگ جهانی مطلوب اشاره می کند؟  
- در صورت وجود این ویژگی از بهره کشی ظالمانه برخی انسان ها و جوامع از برخی دیگر جلوگیری خواهد شد.  
- در شرایط فقدان این ویژگی، بشر به بحران های روحی و روانی گرفتار خواهد شد.  
- در صورت نبود این ویژگی قدرت مقاومت از آدمیان گرفته می شود.

(۲) قسط - معنویت - آزادی

(۱) حقیقت - عدالت - آزادی

(۴) عدالت - آزادی - تعهد

(۳) عدالت - معنویت - مسئولیت

۲۰۵

کدام گزینه در رابطه با همراهی همدلانه، نادرست است؟

- (۱) همراهی همدلانه به معنای تأیید کنشگران یعنی نگاه کردن به مسائل از منظر خودشان و تلاش برای فهم آن هاست.
- (۲) برای فهم انگیزه جوانان و نوجوانان نمی توان از روش های تجربی استفاده کرد، بلکه باید از همراهی همدلانه استفاده کرد.
- (۳) همراهی همدلانه، تلاش برای فهم کنشگرانی است که نمی توان با روش های تجربی، آرمان ها و انگیزه های آنان را درک کرد.
- (۴) ما در جهان اجتماعی با افراد آگاه سروکار داریم و باید با توجه به تفسیر آن ها از خودشان به فهم همدلانه کنش هایشان دست پیدا کنیم.

۲۰۶

هریک از عبارات زیر، به ترتیب مربوط به کدام بخش جدول است؟

ج	بخش فردی جهان انسانی	د	اغلال و سلاسل
نادیده گرفتن تفاوت علوم انسانی با علوم طبیعی	ب	هویت فرهنگی دارد	الف

- محدود شدن جهان تکوینی به جهان طبیعت

- خلق موضوعی واحد به سه شکل مختلف توسط سه فرد در یک مسابقه

- جهان اجتماعی

- باورها و اعمال ممانعت کننده از درک انسان از حقیقت خویش و جهان هستی

(۲) ج - ب - د - الف

(۱) ج - د - ب - الف

(۴) ج - ب - الف - د

(۳) ب - د - الف - ج



۲۰۷

## در کدام گزینه، گزاره صادقی در باب «چیستی معرفت» نیامده است؟

- (۱) عبارت «کتاب این جاست» نشان‌دهنده علم به وجود کتاب است.
- (۲) صرف عبارت «معرفت یعنی آگاهی نسبت به چیزی» برای فهم معنای معرفت کافی نیست.
- (۳) تعریف لغوی به تنهایی می‌تواند باعث رفع ابهام از کلمه شناخت گردد.
- (۴) بی‌نیازی مفهوم معرفت از تعریف، معلول روشن بودن آن است.

۲۰۸

## در کدام گزینه از صدق و کذب قضیه‌ای می‌توان به صدق و کذب دیگری پی برد و بالعکس؟

- (۱) بعضی کتاب‌ها فلسفی هستند - هر کتابی فلسفه است
- (۲) هیچ مؤمنی موحد نیست - بعضی مؤمنان موحد هستند
- (۳) هر حیوه‌ای فلز است - هیچ حیوه‌ای فلز نیست
- (۴) بعضی حیوانات گیاه‌خوار نیستند - بعضی حیوانات گیاه‌خوار هستند

۲۰۹

## «واجب‌الوجود بالذات» از نظر ابن‌سینا موجودی است که ...

- (۱) ذات او همان وجودش است.
- (۲) وجود واجب، معلول ذات و ماهیتِ وجود یافته است.
- (۳) علت آن یک ماهیت ضروری در بیرون است.
- (۴) ضرورت وجودش، ذاتی است.

۲۱۰

## در مورد برهان فارابی در اثبات وجود خدا کدام گزینه صحیح نیست؟

- (۱) مبتنی بر پذیرش معلولیت جهان است.
- (۲) مبتنی بر عدم پذیرش تسلسل علل متناهی است.
- (۳) مبتنی بر تقدم علت بر معلول است.
- (۴) مبتنی بر فهم ضرورت وجود است.

۲۱۱

## کدام مورد در استدلال دکارت در اثبات وجود خداوند یافت نمی‌شود؟

- (۱) متناهی بودن وجود انسان
- (۲) داشتن تصور از موجودی بی‌نهایت در ذهن
- (۳) نیاز موجود جاودانه به جهانی ماورای دنیای مادی
- (۴) الهامات ادراکی از سوی یک منشأ بیرون از وجود آدمی

۲۱۲

## اگر متداخل متناقض قضیه‌ای «هیچ ج الف نیست» باشد؛ در این صورت کدام گزینه عبارت زیر را به درستی تکمیل می‌کند؟ «اصل قضیه ...»

- (۱) در برخی از مثال‌ها می‌تواند دارای عکس کاذب باشد.
- (۲) دارای محمول (ج) و موضوع (الف) است.
- (۳) با متداخل متناقض خود، سور یکسان دارد.
- (۴) نمی‌تواند با قضیه دیگری رابطه تضاد داشته باشد.

همه گزینه‌ها به جز گزینه ... مربوط به یک حیطة یکسانی از معرفت‌شناسی هستند.

(۱) انسان نمی‌تواند به علمی که مطابق با واقع باشد، برسد.

(۲) ممکن است شناخت انسان از پدیده‌های پیرامون اشتباه باشد.

(۳) حقایق بسیاری وجود دارد که هنوز انسان نتوانسته آن‌ها را بشناسد.

(۴) ابهام کلمه معرفت حداکثر با بیان معادلی رفع می‌شود.

کدام گزینه می‌تواند تصدیق‌کننده عبارت «بشر توانایی رسیدن به معرفت را دارد.» باشد؟

(۱) در گذشته چنین فکر نمی‌کردند که زمین به دور خورشید حرکت می‌کند.

(۲) کشف نشدن واکسن کرونا نشانه ناتوانی بشر در شناخت اشیاء و موجودات است.

(۳) تلاش انسان برای پذیرش امکان شناخت، علت دست‌یابی او به دانش‌های مختلف بود.

(۴) اشتباهات گذشتگان در زمینه علوم مختلف دلالت بر خطاپذیری دائم شناخت بشر دارد.

رابطه میان کدام دو قضیه صحیح ذکر نشده است؟

(۱) بعضی عالم‌ها دین‌دار هستند - هیچ عالمی دین‌دار نیست (تناقض)

(۲) بعضی مفاهیم مجهول‌اند - هر مفهومی مجهول است (تداخل)

(۳) هر کتابی رمان است - بعضی رمان‌ها کتاب هستند (عکس مستوی)

(۴) هر انسانی ریاضی‌دان نیست - هیچ انسانی ریاضی‌دان نیست (تضاد)

اگر فرض شود امکان ذاتی معلول برای ایجاد آن کفایت می‌کند این تصور، ناظر بر کدام معنای اتفاق است؟

(۱) عدم ضرورت علی و معلولی

(۲) عدم سنخیت میان علت و معلول

(۳) نبودن غایت‌مندی در حرکات و نظم جهان

(۴) رخ دادن حوادث پیش‌بینی نشده

فلاسفه مسلمان به چه دلیلی معتقدند که قاعده علیت از تجربه به دست نمی‌آید؟

(۱) تجربی‌دانستن این قاعده منتهی به اجتماع نقیضین می‌شود.

(۲) انسان به طور مادرزادی در همان بدو تولد با این قاعده آشنا است.

(۳) مصادیق رابطه علیت با عقل است که دریافته می‌شوند، نه با تجربه.

(۴) پژوهش‌های تجربی تنها با پذیرفتن این اصل می‌توانند صورت بگیرند.

اگر قضیه «بعضی ب الف نیست» کاذب باشد، صدق یا کذب کدام گزینه قطعی نیست؟

(۱) بعضی الف ب است.

(۲) هیچ ب الف نیست.

(۳) هر الف ب است.

(۴) بعضی ب الف است.

«انسان ... است.»

- (۱) جسم (۲) ضاحک (۳) باسواد (۴) شاعر

۲۲۰

کدام گزینه در مورد نظر گرگیاس پیرامون شناخت درست نیست؟

- (۱) عدم امکان انتقال شناخت بر عدم شناخت تقدم دارد.  
 (۲) انکار واقعیت اولین مرحله است.  
 (۳) انسان به هم‌نوعان خود معرفت منتقل نمی‌کند.  
 (۴) امکان شناخت پس از اصل واقعیت اشیا قرار دارد.

۲۲۱

کدام گزینه در ارتباط با معرفت‌شناسی صحیح است؟

- (۱) بحث شناخت ناگزیر در ضمن اندیشیدن درباره هستی و انسان پدیدار می‌شود.  
 (۲) تلاش و توجه کانت سبب شد که معرفت‌شناسی به جزئی از فلسفه تبدیل شود.  
 (۳) بحث‌های معرفت‌شناسی منحصر در میان فیلسوفان اسلامی و یونان باستان بود.  
 (۴) پرسش‌هایی از قبیل «شناخت چیست؟» منجر به استقلال این بخش از فلسفه شد.

۲۲۲

کدام گزینه جای خالی را به درستی کامل نمی‌کند؟

«اگر یک قضیه ... داشته باشیم، نمی‌توان از صدق آن، صدق ... آن را به دست آورد.»

- (۱) موجبه جزئی - متناقض  
 (۲) سالبه جزئی - عکس مستوی  
 (۳) موجبه کلی - متضاد  
 (۴) سالبه کلی - متداخل

۲۲۳

کدام عبارت بیانگر شکاکیت در خود اصل امکان شناخت نیست؟

- (۱) هیچ چیزی برای آدمی قابل شناخت نیست.  
 (۲) شناخت انسان مابه‌ازای خارجی ندارد و جعلی است.  
 (۳) انسان توانایی شناخت بسیاری چیزها را ندارد.  
 (۴) انسان نمی‌تواند به علمی مطابق با واقع دست یابد.

۲۲۴

در چه صورتی، قضیه «هیچ شکستی بی عبرت نیست» کاذب و قضیه «برخی اختلاس‌گرها بی‌اخلاق‌اند» صادق خواهد بود؟

- (۱) صدق «بعضی شکست‌ها بی عبرت نیستند»، صدق «هر اختلاس‌گری بی‌اخلاق است»  
 (۲) کذب «هر شکستی بی‌عبرت است»، صدق «برخی اختلاس‌گرها بااخلاق‌اند»  
 (۳) صدق «برخی شکست‌ها عبرت‌آموزند»، کذب «هیچ اختلاس‌گری بی‌اخلاق نیست»  
 (۴) کذب «بعضی شکست‌ها بی عبرت نیستند»، صدق «هر اختلاس‌گری بی‌اخلاق است»

۲۲۵

در مورد «معرفت‌شناسی» کدام گزینه صحیح است؟

- (۱) توجه ویژه کانت به شناخت باعث توجه سایر فیلسوفان به مباحث شناخت شد.  
 (۲) علت ایجاد شاخه مستقل به نام معرفت‌شناسی عدم ارتباط آن با هستی‌شناسی است.  
 (۳) اندیشه در باب مابعدالطبیعه همراه اندیشه در باب معرفت‌شناسی است.  
 (۴) دانش معرفت‌شناسی سؤالاتی چون «راه‌های شناخت چیست؟» را شکل می‌دهند.

به ترتیب چه تعداد از گزاره‌های صحیح زیر مربوط به اصل سنخیت میان علت و معلول و وجوب علی و معلولی است؟

الف) توسط منکرانش به کار گرفته نمی‌شود.

ب) آب با رسیدن به دمای صد درجه قطعاً جوش می‌آید.

پ) با ایجاد سد مانع تخریب خانه‌ها توسط سیل می‌شویم.

ت) انکار آن مانند انکار خود اصل علیت است.

۴) یک - دو

۳) دو - دو

۲) یک - یک

۱) سه - یک

این که منجمان قدیم عموماً فکر می‌کردند خورشید به دور زمین می‌گردد، ولی منجمان جدید پی بردند که این نظر اشتباه بوده به کدام حیطة معرفت‌شناسی مربوط است؟

۴) امکان شناخت

۳) تصحیح دانش

۲) تکمیل دانش

۱) پیشرفت دانش

اگر از عبارت «غیرفلزها نارسانا هستند» نتیجه بگیریم که «عیاق‌ها نافلز هستند» دچار چه مغالطه‌ای شده‌ایم؟

۲) استثنای قابل چشم‌پوشی

۱) تعمیم شتابزده

۴) تعریف دوری

۳) ابهام انعکاس

کدام عبارت درباره رابطه امکانی با وجود نادرست است؟

۱) چنین موجودی نه از وجود ابا دارد و نه از عدم.

۲) می‌توان آن را هم به نحو مثبت و هم منفی ملاحظه کرد.

۳) موضوع به صورت بالقوه هم می‌تواند محمول را بپذیرد و هم نپذیرد.

۴) قضیه با موضوع و محمول ثابت، هم در حالت موجبه و هم سالبه صادق است.

متضاد متناقض قضیه‌ای که عکس مستوی لازم‌الصدق ندارد، کدام‌یک از اقسام قضایای حملی است؟

۴) سالبه جزئی

۳) سالبه کلی

۲) موجبه جزئی

۱) موجبه کلی



(۱) سقراط و افلاطون هر دو در پی اصلاح اندیشه‌ها درباره خدا بودند.

(۲) به نظر افلاطون نظم جهان نشان‌دهنده حاکمیت عقل است.

(۳) اثبات وجود خوب‌ترین و بهترین در یکی از مقدمات برهان ارسطو جای می‌گیرد.

(۴) هم افلاطون و هم ارسطو به واجب‌الوجود بودن خدا اذعان داشته‌اند.



کدام یک از ویژگی‌های مسئله به‌عنوان یکی از شاخص‌های تقسیم‌بندی مسائل به دو گروه خوب‌تعریف‌شده و خوب‌تعریف‌نشده نیز مطرح است؟

۲۳۲

(۲) مشخص بودن موقعیت فعلی در جریان حل مسئله

(۱) توانمندی‌های محدود ما در جریان حل مسئله

(۴) تحت کنترل بودن حل مسئله

(۳) فهرست اقدامات یا راهبردهای در دسترس

در کدام گزینه گزاره صحیحی پیرامون روش اکتشافی بیان شده است؟

۲۳۳

(۱) با وجود اینکه اجرای آن، دستیابی به راه‌حل را تضمین نمی‌کند، این روش مورد قبول همه است.

(۲) این روش عمدتاً تابع نظر و احساس شخصی بوده و به همین دلیل بسیار زمان‌بر است.

(۳) در این روش نیازی به پردازش عمیق اطلاعات وجود ندارد و در حداقل زمان به راه‌حل می‌رسد.

(۴) اعتبار آن با گذشت زمان به شدت متزلزل می‌شود، اما به هیچ وجه با خطا همراه نیست.

«کشور ایران توانسته است با احیای تالاب‌ها و شیرین کردن آب‌های شور، برای مبارزه با خشکسالی اقدامات شایانی انجام دهد؛ اما کشورهای دیگر

۲۳۴

هنوز با مشکل خشکسالی مواجه هستند و از راه‌های غیر عقلاتی برای برطرف کردن این مشکل استفاده می‌کنند.» علت عدم موفقیت سایر کشورها به

کدام یک از ویژگی‌های مسئله اشاره دارد؟

(۲) تحت کنترل نبودن فرایند حل مسئله

(۱) هدفمند نبودن

(۴) مشخص نبودن موقعیت فعلی یا مبدأ در جریان حل مسئله

(۳) عدم شناسایی دقیق توانمندی‌ها

کدام گزینه در تعریف واژه «ناکامی» کاملاً صحیح است؟

- (۱) وضعیت شناختی ناخوشایند حاصل از ناتوانی در حل مسئله
- (۲) رفتار تکانشی ناخوشایند حاصل از ناتوانی در تصمیم‌گیری
- (۳) وضعیت عاطفی ناخوشایند حاصل از ناتوانی در یادگیری
- (۴) وضعیت عاطفی نامطلوب حاصل از ناتوانی در حل مسئله

در جریان حل مسئله به ترتیب، «آگاهی کامل از آنچه انجام می‌دهیم» مربوط به کدام ویژگی مسئله است و شخص در چه صورتی احساس مسئله می‌کند؟

- (۱) مشخص بودن موقعیت مبدأ - دانستن هدف
- (۲) تحت کنترل بودن جریان مسئله - دانستن هدف
- (۳) مشخص بودن موقعیت مبدأ - شناسایی دقیق توانمندی‌ها
- (۴) تحت کنترل بودن جریان مسئله - مشخص بودن موقعیت مبدأ

از کدامیک از روش‌های حل مسئله زمانی استفاده می‌کنیم که مسئله و پاسخ مسئله را می‌دانیم، اما مسیر و فرایند رسیدن به پاسخ را نمی‌دانیم؟

- (۱) تحلیلی                      (۲) بارش مغزی                      (۳) مهندسی معکوس                      (۴) خردکردن مسئله

کدام مسئله از مسئله‌های خوب تعریف شده نیست؟

- (۱) چرا فصل‌ها در بعضی از مناطق کره زمین، از لحاظ مدت و سرد یا گرم بودن با نقاط دیگر تفاوت فاحش دارند؟
- (۲) اگر یازده به علاوه دو، برابر با یکس باشد، نه به علاوه پنج برابر چیست؟
- (۳) چرا در طول تاریخ برخی از ملت‌ها، سال‌ها تحت رهبری یک حاکم دیکتاتور زیسته‌اند؟
- (۴) طبق یافته‌های فعلی، اولین نسل انسان‌های شبیه ما در کدام منطقه از جهان می‌زیسته‌اند؟

فردی که با به‌کارگیری روش مطالعه جدید نتوانست در دروس خود پیشرفت کند، باید ...

(۱) نمرات خود را بعد و قبل از اجرای روش مطالعه جدید مقایسه کند.

(۲) راه‌حل انتخاب شده را ارزیابی کند.

(۳) روش‌های قبلی را بهبود ببخشد و یا اصلاح کند.

(۴) به راه‌حل‌های جایگزین فکر کند.

۲۴۰ کدام یک از عبارات زیر صحیح است؟

(۱) برخورداری از حافظه قوی لزوماً به معنای داشتن تفکر قوی است.

(۲) علت ناتوانی بسیاری از افراد در حل مسئله، نداشتن تجربه گذشته یا نگاه جدید است.

(۳) یادگیری حاصل از حل مسئله، در مقایسه با سایر یادگیری‌ها، قابل تعمیم نیست.

(۴) پرخاشگری باعث ناکامی افراد می‌شود.

۲۴۱ «شرکت در آزمون‌های آزمایشی، حضور موفق و بدون استرس در کنکور را تسهیل می‌کند»؛ این گزاره به‌ترتیب بیانگر وقوع کدام پدیده می‌باشد و اثر

منفی این پدیده، در چه صورتی رفع می‌شود؟

(۱) انتقال - بازیابی

(۲) نهفتگی - بازیابی

(۳) نهفتگی - بازیابی

(۴) انتقال - بازیابی

## پایان

موفق باشید

Hamva.ir