



دفترچه سوالات آزمون

پایه دوازدهم انسانی

آزمون همما ۶ دی ۱۴۰۱ انسانی

تعداد سوالات

۱۴۰ تست

سوال	مواد امتحانی
۲۰	ریاضی-انسانی
۱۰	اقتصاد
۲۰	فارسی-انسانی
۱۰	عربی-انسانی
۱۵	تاریخ
۱۵	جغرافیا
۲۰	علوم اجتماعی
۲۰	فلسفه و منطق
۱۰	روانشناسی

کد آزمون

۶۳aaa۱۲d۳c۸۰c

جهت شرکت در این آزمون وارد سایت همما شوید

هم‌وا ریاضی-انسانی هم‌وا



۱ انحراف معیار ۲۴ داده آماری برابر ۳ است. اگر داده برابر با میانگین به داده‌ها اضافه شود، در این صورت واریانس داده‌های اخیر
 (۱) ۳۶٪ کاهش می‌یابد. (۲) ۳۶٪ افزایش می‌یابد. (۳) ۶۴٪ کاهش می‌یابد. (۴) ۶۴٪ افزایش می‌یابد.

۲ در یک شهر ۱۲۰۰۰۰ نفر از افراد ۱۶ ساله و بیشتر، شاغل هستند و ۲۰۰۰۰ نفر از افراد ۱۶ ساله و بیشتر، جویای کار هستند. چه تعداد شغل باید ایجاد شود تا نرخ بیکاری به ۸ درصد برسد؟

(۱) ۸۲۰۰ (۲) ۸۴۰۰ (۳) ۸۶۰۰ (۴) ۸۸۰۰

۳ جمعیت کشوری در حال حاضر ۵ میلیون نفر است. اگر این جمعیت به طور نمایی سالانه ۴ درصد رشد کند، پس از ۲۴ سال جمعیت آن چند میلیون نفر خواهد بود؟ $(1/0.4)^{12} = 1/6$

(۱) ۱۲/۲ (۲) ۱۲/۴ (۳) ۱۲/۶ (۴) ۱۲/۸

۴ p و q دو گزاره دلخواه هستند، هم‌ارز گزاره $p \Leftrightarrow (p \wedge (p \Rightarrow q))$ کدام است؟

(۱) همواره درست (۲) همواره نادرست (۳) p (۴) $\sim p$

۵ اگر $f(x) = a^x$ یک تابع نمایی و $\frac{f(x+2)}{f(x-1)} = 27$ باشد، مقدار a کدام است؟

(۱) ۲ (۲) $\frac{1}{2}$ (۳) $\frac{1}{3}$ (۴) ۳

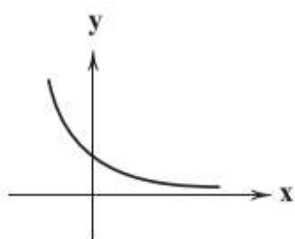
۶ حاصل $A = \sqrt[4]{12} \times \sqrt[4]{16}$ کدام است؟

(۱) $\sqrt[4]{3}$ (۲) $\sqrt[4]{2}$ (۳) $\sqrt[4]{4}$ (۴) $\sqrt[4]{4}$

اگر $x = -4$ یکی از جواب‌های معادله $3x^2 + (a+6)x - 2a = 0$ باشد، جواب دیگر کدام است؟

- (1) $\frac{3}{2}$ (2) $\frac{2}{3}$ (3) $-\frac{3}{2}$ (4) $-\frac{2}{3}$

اگر نمودار تابع $y = (\Delta - 2a)^x$ به صورت مقابل باشد، مقدار $|a|$ کدام است؟ ([] نماد جزء صحیح است.)



(1) 2

(2) -2

(3) -1

(4) 1

کدام گزینه صحیح است؟

(1) اعداد منفی ریشه سوم ندارند.

(2) هر عدد صحیح غیرصفر، دو ریشه دوم متمایز دارد.

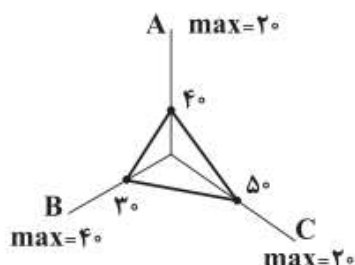
(3) هر عدد مثبت دو ریشه چهارم متمایز دارد.

(4) توان دوم هر عدد مثبت از خود آن عدد بزرگ‌تر است.

تفاضل ریشه‌های معادله $0 = 8 - \Delta(3x - 2) - 3(3x - 2)^2$ کدام است؟

- (1) $\frac{1}{3}$ (2) $\frac{8}{3}$ (3) $\frac{11}{9}$ (4) $\frac{14}{9}$

نمودار راداری زیر برای سه داده A، B و C رسم شده است. انحراف معیار آن‌ها کدام است؟



(1) $\frac{1}{6}$

(2) $\frac{1}{9}$

(3) $\frac{2}{6}$

(4) $\frac{2}{9}$

قیمت هر کیلو برنج و گوشت در سال پایه به ترتیب ۲۰۰۰ و ۱۰۰۰۰ تومان بوده است. اگر در سال ۹۹ قیمت آن‌ها به ۵۰۰۰۰ و ۳۰۰۰۰ تومان رسیده باشد و میزان مصرف آن‌ها در سال پایه به ترتیب ۸۰ و ۵۰ کیلوگرم باشد، شاخص بهای این دو کالا تقریباً کدام است؟

- (1) ۲۶۱ (2) ۲۶۵ (3) ۲۷۱ (4) ۲۷۵

اگر قیمت کالایی از ۲۷۰۰ تومان پس از ۳ سال با ضریب ثابت سالانه قیمت آن، ۱۲۵۰۰ تومان شود، نرخ سالیانه تورم تقریباً چند درصد است؟

- (1) ۶۵٪ (2) ۶۶٪ (3) ۷۳٪ (4) ۷۵٪

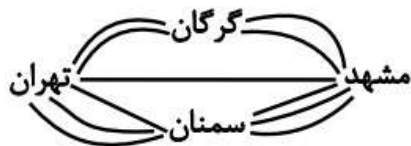
در دنباله اعداد $1, 3, 6, 10, 15, \dots$ جمله یازدهم کدام است؟

- (1) ۵۰ (2) ۶۰ (3) ۵۵ (4) ۶۶

شخصی قصد دارد از شهر تهران به شهر مشهد سفر کرده و سپس به شهر تهران بازگردد. اگر مطابق شکل زیر بین

این دو شهر راههایی وجود داشته باشد، اما یکی از مسیرهای میان شهر تهران و سمنان مسدود شده باشد و نتوان از آن عبور و مرور کرد، در این

صورت به چند طریق این عمل امکان پذیر است؟



۱۱ (۱)

۱۴ (۲)

۲۸ (۳)

۱۲۱ (۴)

در تابع خطی f داریم $f(5) = 4$ و $f(2) = -2$ نمودار تابع f نمودار تابع $g(x) = \frac{1}{3}x - 4$ را در نقطه‌ای با کدام عرض قطع می‌کند؟

$-\frac{10}{3}$ (۴)

$\frac{10}{3}$ (۳)

$-\frac{5}{3}$ (۲)

$\frac{5}{3}$ (۱)

حاصل $\left(\frac{1}{4}\right)^{-\frac{1}{2}} \times 2^{-\frac{1}{3}} \times \sqrt[3]{16}$ کدام است؟

۲ (۴)

۴ (۳)

$\sqrt{2}$ (۲)

۱ (۱)

مجموع جملات دنباله $5, 10, 20, \dots, 2560$ کدام است؟

۵۲۰۰ (۴)

۵۱۱۵ (۳)

۵۱۱۰ (۲)

۵۱۲۰ (۱)

اگر تابع $f = \{(m, m^2 - 2m - 5), (m - n, 2m - n), (m + n, 2m)\}$ تابعی ثابت باشد، مقدار $m^2 - n^2$ کدام است؟

۷ (۴)

۵ (۳)

۳ (۲)

۱ (۱)

اختلاف نماتوپ (توده بدنی) دو دانش آموز با قد‌های یکسان 15° سانتی‌متر، ۴ واحد است، اگر وزن دانش آموز سبک‌تر ۵۵ کیلوگرم باشد، وزن دانش آموز دیگر کدام است؟

۶۴ (۴)

۶۳ (۳)

۶۲ (۲)

۶۱ (۱)



جدول روبه‌رو، وضعیت توزیع درآمد مربوط به کشوری را در طول یک‌سال نشان می‌دهد، با توجه به آن:

وضعیت توزیع درآمد در یک کشور	
گروه‌های درآمدی	سهام هر گروه (به درصد)
دهک اول	۲
دهک دوم	۳
دهک سوم	۴
دهک چهارم	۷/۵
دهک پنجم	۱۰
دهک ششم	۴
دهک هفتم	۴
دهک هشتم	۱۲
دهک نهم	۱۶
دهک دهم	۲۲

(الف) سهم دهک‌های سوم، ششم و هفتم به ترتیب، کدام است؟

(ب) عدد مربوط به شاخص وضعیت توزیع درآمد، کدام است؟

(ج) کدام عبارت در این رابطه درست است؟

(۱) الف) چهار - یازده و نیم - دوازده، (ب) ۱۱، (ج) ۷۰٪ درآمد ملی به ۵۰٪ پُر درآمد جامعه و ۳۰٪ درآمد ملی به ۵۰٪ درآمد پایین جامعه تعلق می‌گیرد.

(۲) الف) پنج - ده و نیم - دوازده، (ب) ۱۱، (ج) ۵۰٪ درآمد ملی به ۳۰٪ پُر درآمد جامعه و ۵۰٪ درآمد ملی به ۷۰٪ دیگر جامعه تعلق می‌گیرد.

(۳) الف) شش - ده - یازده و نیم، (ب) ۱۰/۵، (ج) ۵۰٪ درآمد ملی به ۳۰٪ پُر درآمد جامعه و ۵۰٪ درآمد ملی به ۷۰٪ دیگر جامعه تعلق می‌گیرد.

(۴) الف) سه و نیم - دوازده - دوازده، (ب) ۱۰/۵، (ج) ۷۰٪ درآمد ملی به ۵۰٪ پُر درآمد جامعه و ۳۰٪ درآمد ملی به ۵۰٪ درآمد پایین جامعه تعلق می‌گیرد.

۲۲

عبارات کدام گزینه به ترتیب و به درستی تکمیل‌کننده جاهای خالی عبارات زیر است؟

(الف) یک نوع از اشتغال کامل، ... است.

(ب) ... و ... از جمله راهکارهای پیشگیری از افزایش بیکاری است.

(ج) دولت‌ها سعی می‌کنند با ... رونق اقتصادی و رفاه مردم را نسبت به گذشته بیشتر کنند.

(د) برای تحقق هدف ... دولت می‌کوشد زمینه رونق اقتصادی را فراهم آورد.

(۱) الف) اشتغال کامل نیروی کار، (ب) برگزاری دوره‌های آموزش ضمن خدمت - مهارت افزایی حین کار - اعطای یارانه‌های تولید، (ج) توانمندسازی مهارتی، فنی و حرفه‌ای افراد، (د) ثبات قیمت‌ها

(۲) الف) اشتغال نیروهای خدماتی و عمومی، (ب) تقسیم برابر فرصت‌ها - توزیع عادلانه ثروت و درآمد - مقابله با فقر، (ج) حمایت از اقشار کم‌درآمد، (د) اشتغال کامل

(۳) الف) اشتغال کامل نیروی کار، (ب) برگزاری دوره‌های آموزش ضمن خدمت - مهارت افزایی حین کار - اعطای یارانه‌های تولید، (ج) افزایش ظرفیت تولیدی و امکانات کشور، (د) اشتغال کامل

(۴) الف) اشتغال اصطلاحی و داوطلبانه، (ب) تقسیم برابر فرصت‌ها - توزیع عادلانه ثروت و درآمد - مقابله با فقر، (ج) افزایش ظرفیت تولیدی و امکانات کشور، (د) بهبود توزیع ثروت و درآمد

۲۳

عبارات کدام گزینه در ارتباط با نقش دولت در اقتصاد نادرست است؟

(۱) در سال‌های اخیر در کشور ما توجه جدی سیاست‌گذاران به ضرورت اقتصاد مردمی و نقش‌آفرینی و مشارکت بیشتر بخش‌های خصوصی و تعاونی و عمومی و افزایش توان و اقتدار آن‌ها جلب شده است.

(۲) تجربه کشورهای موفق نشان می‌دهد که بخش‌های غیردولتی عامل اصلی و محرک پیشرفت کشور است.

(۳) در سال‌های اخیر دولت ملزم شده است تا با سپردن ۲۵ درصد از اقتصاد کشور به بخش تعاونی، حضور مستقیم خود را در مدیریت و مالکیت اقتصاد کاهش بدهد.

(۴) تقریباً همه اقتصاددانان در مورد اصل حضور دولت در اقتصاد اتفاق نظر دارند ولی در مورد این که دولت در چه مواردی، چقدر، تا چه زمانی و چگونه نقش داشته باشد، اختلاف نظر است.

۲۴

موارد کدام گزینه به درستی، تکمیل‌کننده جاهای خالی عبارات زیر است؟

(الف) سرمایه‌گذاری در ... منجر به افزایش بهره‌وری نیروی کار و بالا رفتن درآمد ملی می‌شود.

(ب) اصلاح ساختار توزیع درآمد و عادلانه‌تر کردن آن و مقابله با فقر، مستلزم ... است.

(پ) یکی از مهم‌ترین ابزارهای رویارویی با نابرابری توزیع درآمد ... است.

(۱) الف) آموزش و تأمین اقتصادی - اجتماعی انسان‌ها، (ب) بهبود وضعیت تولید به ویژه تولید صنعتی، (پ) آموزش شغلی مستمر و افزایش انگیزش و ایجاد زمینه‌های مناسب به منظور بروز ابتکار و خلاقیت

(۲) الف) برقراری توزیع عادلانه درآمدها و تأمین اجتماعی، (ب) توانمندسازی و به ویژه مولد کردن افراد، (پ) برقراری یک سامانه و نظام مناسب و کارآمد مالیاتی

(۳) الف) آموزش و تأمین اقتصادی - اجتماعی انسان‌ها، (ب) توانمندسازی و به ویژه مولد کردن افراد، (پ) برقراری یک سامانه و نظام مناسب و کارآمد مالیاتی

(۴) الف) برقراری توزیع عادلانه درآمد و تأمین اجتماعی، (ب) بهبود وضعیت تولید به ویژه تولید صنعتی، (پ) آموزش شغلی مستمر و افزایش انگیزش و ایجاد زمینه‌های مناسب به منظور بروز ابتکار و خلاقیت

پاسخ درست و کامل پرسش‌های زیر در کدام گزینه، مطرح شده است؟

الف) عبارت کدام گزینه در رابطه با فقر نادرست است؟

ب) با در نظر گرفتن کدام شاخص‌ها، می‌توان تصویری از «وسعت و اندازه فقر» در هر کشور به دست آورد؟

ج) به ترتیب، «رفاه اجتماعی» به چه معناست و در چه صورتی تحقق می‌یابد؟

۱) الف) در واقع در هر سطحی از درآمد سرانه هرچه توزیع درآمد کشوری نسبت به کشور دیگر ناعادلانه‌تر باشد، نرخ فقر در آن کشور بیشتر است. ب) «درآمد ملی» و پایین بودن «شاخص‌های درمانی و بهداشتی»، ج) برخورداری مادی و معنوی از امکانات موجود و کاهش فقر مطلق - مثبت بودن نرخ رشد اقتصادی و افزایش میل نهایی به پس‌انداز در گروه‌های بالای درآمدی

۲) الف) افرادی که در زمانی، در کشوری فقیر به‌شمار می‌روند، در زمانی دیگر یا در کشوری دیگر نیز فقر دامنگیر آن‌هاست، به این وضعیت فقر نسبی می‌گویند. ب) «درآمد سرانه» و «میزان نابرابری در توزیع درآمد»، ج) ایجاد سلامت در جسم و روح افراد و کاهش نابه‌نجاری‌های اجتماعی - از بین رفتن فقر و کاهش نابرابری‌ها

۳) الف) در هر جامعه افرادی که درآمد آن‌ها از سطح حداقل معیشتی معین کمتر باشد، زیر خط فقر قرار دارند. ب) «درآمد سرانه» و «میزان نابرابری در توزیع درآمد»، ج) ریشه‌کن شدن فقر مطلق و ترویج دانش - کاهش نابرابری‌های اجتماعی و افزایش بهره‌وری نیروی کار

۴) الف) هرچه سطح درآمد سرانه در کشور پایین‌تر باشد، میزان فقر عمومی نسبت به کشوری با درآمد سرانه بالاتر بیشتر است. ب) «تولید خالص داخلی» و «افزایش بی‌رویه جمعیت در جامعه»، ج) ایجاد سلامت در جسم و روح افراد و کاهش نابه‌نجاری‌های اجتماعی - از بین رفتن فقر و کاهش نابرابری‌ها

کدام گزینه، مبین پاسخ درست و کامل پرسش‌های زیر است؟

الف) به دلیل کدام یک از عوامل زیر، بخش خصوصی حاضر به سرمایه‌گذاری در برخی زمینه‌ها نیست؟

ب) ارائه لوایح قانونی به مجلس برای ریل‌گذاری فعالیت‌های اقتصادی، مربوط به کدام یک از محورهای فعالیت دولت در عرصه اقتصاد جامعه است؟

ج) هدف دولت از وضع مقررات و سیاست‌گذاری در اقتصاد چیست؟

۱) الف) عدم اطمینان از سودآوری - نیاز به سرمایه اولیه بسیار زیاد، ب) عرضه کالاها و خدمات، ج) برنامه‌ریزی در جهت افزایش فعالیت‌های تولیدی، ارائه کالاها و خدمات عمومی و سرمایه‌گذاری در مناطق محروم

۲) الف) بالا بودن نرخ بهره بانکی - مالیات‌های سنگین، ب) عرضه کالاها و خدمات، ج) هدایت اقتصاد در مسیر مطلوب و مورد نظر خود، ایجاد نظم در عرصه فعالیت‌های اقتصادی و تأمین مصالح جامعه

۳) الف) پایین بودن نرخ سود - نیاز به تکنولوژی مدرن، ب) وضع مقررات، سیاست‌گذاری و حکمرانی در اقتصاد، ج) برنامه‌ریزی در جهت افزایش فعالیت‌های تولیدی، ارائه کالاها و خدمات عمومی و سرمایه‌گذاری در مناطق محروم

۴) الف) عدم اطمینان از سودآوری - نیاز به سرمایه اولیه بسیار زیاد، ب) وضع مقررات، سیاست‌گذاری و حکمرانی در اقتصاد، ج) هدایت اقتصاد در مسیر مطلوب و مورد نظر خود، ایجاد نظم در عرصه فعالیت‌های اقتصادی و تأمین مصالح جامعه

کدام گزینه، متضمن پاسخ درست و کامل پرسش‌های زیر است؟

الف) اصطلاح «سیاست بازار باز»، به کدام «عمل اقتصادی» اطلاق می‌شود، مربوط به کدام یک از «سیاست‌های پولی» است و از طریق کدام مرجع اعمال می‌شود؟

ب) برای حل مشکل رکود در بلندمدت باید سیاست‌های ... را در پیش گرفت.

ج) در شرایطی که اقتصاد کشور دچار تورم شده است، دولت با چه روشی ثبات اقتصادی را در جامعه برقرار می‌کند؟

۱) الف) فروش «اوراق مشارکت» - سیاست پولی انقباضی - بانک مرکزی، ب) جانب عرضه (مثل بهبود بهره‌وری، افزایش سرمایه‌گذاری و بهبود فضای کسب و کار)، ج) سیاست مالی انقباضی (کاهش مخارج دولت و افزایش مالیات)

۲) الف) خرید «اوراق مشارکت» - سیاست پولی انبساطی - مجمع عمومی بانک‌ها، ب) جانب تقاضا (مثل بهبود درآمد تولیدکنندگان و بهبود فضای بازار)، ج) سیاست مالی انقباضی (کاهش مخارج دولت و افزایش مالیات)

۳) الف) فروش «اوراق مشارکت» - سیاست پولی انقباضی - بانک مرکزی، ب) جانب تقاضا (مثل بهبود درآمد تولیدکنندگان و بهبود فضای بازار)، ج) سیاست مالی انبساطی (افزایش مخارج دولت و کاهش مالیات)

۴) الف) خرید «اوراق مشارکت» - سیاست پولی انبساطی - مجمع عمومی بانک‌ها، ب) جانب عرضه (مثل بهبود بهره‌وری، افزایش سرمایه‌گذاری و بهبود فضای کسب و کار)، ج) سیاست مالی انبساطی (افزایش مخارج دولت و کاهش مالیات)

وضعیت توزیع درآمد در یک کشور فرضی	
سهم دهک اول	۲ درصد
سهم دهک دوم	۴
سهم دهک سوم	۳ درصد
سهم دهک چهارم	۵ درصد
سهم دهک پنجم	۸ درصد
سهم دهک ششم	۴
سهم دهک هفتم	۱۳ درصد
سهم دهک هشتم	۱۶ درصد
سهم دهک نهم	۴
سهم دهک دهم	۲۱ درصد
۱۰۰ درصد جمعیت کشور	۱۰۰ درصد درآمد ملی

جدول روبه‌رو مربوط به وضعیت توزیع درآمد کشوری فرضی با جمعیت ۸۰ میلیون نفر و درآمد ملی ۶۰ هزار دلار، در طول یک سال است. با توجه به آن:

الف) به ترتیب سهم دهک‌های دوم، ششم و نهم چند درصد است؟

ب) عدد مربوط به شاخص توزیع درآمد کدام است؟

ج) جمعیت دهک‌های اول تا پنجم چند میلیون نفر است؟

د) سهم دهک چهارم از درآمد ملی چند هزار دلار است؟

(۱) الف) ۳ - ۱۱ - ۱۸ (ب) ۱۰/۵ (ج) ۰.۴۰ (د) ۳

(۲) الف) ۳ - ۸ - ۱۹ (ب) ۱۰ (ج) ۰.۱۰/۸ (د) ۳/۶

(۳) الف) ۲ - ۱۴ - ۲۲ (ب) ۱۰/۵ (ج) ۰.۱۰/۸ (د) ۳/۶

(۴) الف) ۲ - ۹ - ۲۱ (ب) ۱۰ (ج) ۰.۴۰ (د) ۳

۲۹

صحیح یا غلط بودن عبارات زیر در کدام گزینه به درستی نشان داده شده است؟

الف) اشتغال کامل نیروی کار به معنای صفر بودن نرخ بیکاری است.

ب) بیکاری اصطلاحاً: برخی افراد حاضر به کار نیستند. و در بیکاری داوطلبانه: برخی در حال جابه‌جایی از کاری به کار دیگر هستند.

ج) ثروت یک متغیر جاری است، درآمد یک متغیر انباره است و در فرایند تولید و مولد بودن و کسب عایدی است.

د) در عصر حاضر، وجود و حضور دولت کم‌تر از اعصار گذشته احساس می‌شود.

ه) از دیدگاه اقتصاددانان، رفع فقر و حمایت از اقشار کم‌درآمد، راهی برای گسترش توسعه اقتصادی و افزایش سرعت روند توسعه‌یافتگی جامعه است، زیرا فقر گسترده می‌تواند مانعی بر سر راه پیشرفت همه‌جانبه جوامع باشد.

۲ ص - غ - ص - ص - غ

۱ ص - غ - ص - غ - غ

۴ غ - غ - غ - غ - ص

۳ غ - ص - ص - غ - ص

۳۰

جدول زیر بیانگر وضعیت توزیع درآمد در یک کشور فرضی در طول سال گذشته است. چنانچه در سال جاری سهم دهک دهم ۳/۶ واحد افزایش پیدا کند، سهم دهک اول حداقل چند درصد باید باشد تا توزیع درآمد در این سال مناسب‌تر از سال گذشته گردد؟

۳/۵ (۱)

۳/۴ (۲)

۳/۶ (۳)

۳/۷ (۴)

وضعیت توزیع درآمد در یک کشور فرضی	
سهم دهک اول	۳ درصد
سهم دهک دوم	۳ درصد
سهم دهک سوم	۵ درصد
سهم دهک چهارم	۸ درصد
سهم دهک نهم	۱۷ درصد
سهم دهک دهم	۱۸ درصد



در تشبیهات همه ابیات، هر چهار رکن تشبیه به کار رفته است؛ به‌جز:

۳۱

چو قطره سوی بحرش آشنا شد

(۱) به آخر وصل انسان با خدا شد

گل من غنچه‌صفت، سر به گریبانی را

(۲) دوری از چاک گریبان تو آموخت به من

با تلاطم‌های عشقت زیر و بالا می‌شود

(۳) ساخته فواره‌ها نهنگ‌آسا دلم

کز هیچ سو بر آینه‌هایت غبار نیست

(۴) تنها تو بر که‌وار زلال تال‌سویی

- (۱) تا خط سبز تو از طرف بناگوش دمید
 از پی شام سیاهم سحری پیدا نیست
- (۲) هر که یغما نگرد زلف و خط او گوید
 در بر دیو سلیمان زره داوود است
- (۳) در چمن باد بهاری ز کنار گل و سرو
 به هواداری آن عارض و قامت برخاست
- (۴) هیچ از لب و چشم تو قناعت نتوان کرد
 یا رب چه نهادند در این شکر و بادام

- (۱) با روی کار آمدن درباره‌های ادب‌دوست، قصیده رونق گرفت.
 (۲) مناطقی مثل خراسان همچنان در حکم مرکز ادبی این دوره به‌شمار می‌رفت.
 (۳) زبان شعر به جز در شعر شاعران شاخص، رو به سستی بود.
 (۴) تعصبات دینی حاکمان این دوره، مانع رشد عقاید مختلف می‌گردید.

- (۱) آه کز آهم مه و پروین بسوخت
 اختر بخت من مسکین بسوخت
- (۲) آتش مهرم چو در دل شعله زد
 بر فلک بهرام را زوبین بسوخت
- (۳) شمع را بنگر که با سیلاب اشک
 هر شبم تا روز بر بالین بسوخت
- (۴) ای بسا خسرو که او فرهادوار
 در هوای شکر شیرین بسوخت

- (الف) روزگاری است که سودای بتان دین من است
 غم این کار نشاط دل غمگین من است
- (ب) یار من باش که زیب فلک و زینت دهر
 از مه روی تو و اشک چو پروین من است
- (ج) یا رب این کعبه مقصود تماشاگه کیست
 که مگیلان طریقش گل و نسرين من است
- (د) دولت فقر خدایا به من ارزانی دار
 کاین کرامت سبب حشمت و تمکین من است
- (۱) د، الف، ب، ج (۲) الف، ج، ب، د (۳) د، ج، ب، الف (۴) ب، الف، د، ج

- (۱) در اثر حمله مغول، بسیاری از مدارس از بین رفته و بزرگانی چون عطار نیشابوری و عطاملک جوینی کشته شدند.
 (۲) آثاری مانند «مرصادالعباد» و «تاریخ و صاف» نماینده جریان ساده‌نویسی در نثر این دوره هستند.
 (۳) در اواخر دوره مغول، زبان رسمی و رایج عربی از رواج افتاد و توجه به زبان فارسی که زبان توده مردم بود، رونق گرفت.
 (۴) شاعران و نویسندگان بزرگ این دوره غالباً از اهالی خراسان، ری، اراک و اصفهان بودند.

کدام بیت، دارای آرایه «تناقض» است؟

- (۱) ما دماغ خشک را از باده گلشن کرده‌ایم
(۲) رتبه ما خاکساران را به چشم کم مبین
(۳) جوهر شمشیر را در پیچ و تاب آورده است
(۴) از فروغ داغ ما چشم سمندر خیره است
- بارها این شمع را از آب روشن کرده‌ایم
خاک‌ها ز افتادگی در چشم دشمن کرده‌ایم
جامه فتحی که ما از زخم بر تن کرده‌ایم
ما چراغ خود ز روی گرم روشن کرده‌ایم

۳۸

به ترتیب در کدام گزینه نام اثر با شاعر یا نویسنده آن به درستی تطبیق داده شده است؟

«عطاملک جوینی - سلمان ساوجی - عبید زاکانی - مولانا»

- (۱) تاریخ جهانگشا - نفحات الانس - رساله دلگشا - فیه ما فیه
(۲) جامع التواریخ - تحفة الاحرار - صد پند - مجالس سبعه
(۳) تاریخ گزیده - اخلاق الاشراف - عشاق نامه - دیوان شمس
(۴) تاریخ جهانگشا - جمشید و خورشید - موش و گربه - مکاتیب

۳۹

توضیحات مقابل کدام شخصیت با آن هماهنگی ندارد؟

- (۱) حافظ: لحن سخن او گزنده و طنزآمیز و نمایانگر فرهنگ گذشته ایران است.
(۲) عبید زاکانی: ناهنجاری‌های اجتماعی را با شیوه طنز و تمثیل بیان می‌کرد.
(۳) حمدالله مستوفی: منظومه‌ای درباره تاریخ ایران تا سال ۷۳۰ هـ. ق دارد.
(۴) سلمان ساوجی: در سرایش غزل به سبک سعدی و مولوی توجهی ویژه داشته است.

۴۰

کدام گزینه در ارتباط با ویژگی‌های سبکی متن زیر صحیح نیست؟

«باری، چه دردسر بدهم؟ آنقدر گفت و گفت و گفت تا ما را به این کار واداشت. حالا که می‌بیند آن روی کار بالاست، دست و پایش را گم کرده، تمام آن حرف‌ها یادش رفته، تا یک فراش قرمزپوش می‌بیند، دلش می‌تپد. تا به یک ژاندارم چشمش می‌افتد، رنگش می‌پرد. هی می‌گوید: امان از همنشین بد»

- (۱) استفاده از واژه‌های بیگانه
(۲) حضور راوی سوم شخص در صحنه داستان
(۳) کاربرد زیاد کنایه در متن
(۴) نثر قابل فهم و هم‌آهنگ با طبیعت زبان

۴۱

به ترتیب، کدام گزینه بیانگر یکی از پایه‌های آوایی و تعداد پایه‌های آوایی بیت زیر است؟

«هم ایثار کردی هم ایثار گفتی که از جور دوری و با لطف جفتی»

- (۱) گفتی، هشت
(۲) هم ایثار، شش
(۳) که از جو، هشت
(۴) با لطف، شش

شاعر بیت زیر، قدرت شاعری خود را در ... آشکار کرده است.
 «وان که محتاج خلق شد، خوار است/ گرچه در علم، بوعلی سیناست»

(۴) غزلیات عرفانی

(۳) قطعات اخلاقی

(۲) رباعیات فلسفی

(۱) قصاید مدحی

تعداد پایه‌های آوایی کدام مصراع متفاوت است؟

(۲) هرگزت عادت نبود این بی‌وفایی

(۱) سوخته‌ام بی‌تو ز غم چون کنم

(۴) بمیرم در این سوز من عاقبت

(۳) خوشم با ناله خود دم همین است

مفهوم کدام بیت با سایر ابیات متفاوت است؟

توان گفتن مسلمان را که روی از قبله برگردان

(۱) چه منعم می‌کنی، زاهد از این روی و بدین دیدن

چه سازد صورت دیوار اگر در خانه ننشیند؟

(۲) مکن زنهار از خلوت‌نشینی منع زاهد را

ور دل از کف ندهی، عیب خود اظهار مکن

(۳) ناصح این روی ببین منع من از یار مکن

من انس به سرو و گل و بادام گرفتم

(۴) منعم مکن از دیدن قدا و رخ و چشمش

کدام بیت، «فاقد» اختیار «تغییر کمیت مصوت» است؟

درماندگیم به هیچ نشمردی

(۱) بیچارگیم به چیز نگرستی

بہتر که گریختن به نامردی

(۲) در حلقه کارزار جان دادن

درد تو چنم که فارغ از دردی

(۳) ما را که جراحت است خون آید

تو بی گنهی ز من بیازردی

(۴) من با همه جوروی از تو خشنودم

آرایه‌های مقابل همه ابیات درست است؛ به جز:

کشتی و زنده ساختی ای تو خدای عاشقان (لف و نشر، تناقض)

(۱) گشت فراق و وصل تو مرگ و بقای عاشقان

کرده‌ای از تغافل قصد فنای عاشقان (تضاد، واج‌آرایی)

(۲) برده‌ای از تبسمی نقد بقای اهل دل

ای تو نجات اهل دل وی تو بلای عاشقان (تناقض، تضاد)

(۳) دل ز بلای عاشقی یافت ره نجات را

کز خم ابروان شدی قبله‌نمای عاشقان (مراعات نظیر، تشبیه)

(۴) وقت نماز چون رود روی تو در حضور دل

- «دلیم را چشمه نور یقین ساز
الف) گفت یا رب بده آن نور مرا
ب) یا رب چو به وحدت یقین می‌دارم
ج) چراغ یقینم فـرا راه دار
د) یا رب من اگر گناه بی‌حد کردم
هـ) یا رب ز قناعتم توانگر گردان
- در این تاریکی‌ام باریک‌بین ساز»
وافکن از ضعف یقین دور مرا
ایمان به تو عالم‌آفرین می‌دارم
ز بد کردنم دست کوتاه دار
دانم به یقین که بر تن خود کردم
وز نور یقین دلیم منور گردان

(۴) پنج

(۳) چهار

(۲) سه

(۱) دو

۴۸ در کدام گزینه آرایه «تضاد» وجود ندارد؟

- (۱) خم‌ها همه در جوش و خروشدن ز مستی
(۲) رازی که بر غیر نگفتیم و نگوییم
(۳) در کعبه کوی تو هر آن کس که بیاید
(۴) شرح شکن زلف خم اندر خم جانان
- وان می که در آن جاست حقیقت نه مجاز است
با دوست بگوییم که او محرم راز است
از قبله ابروی تو در عین نماز است
کوته نتوان کرد که این قصه دراز است

۴۹ هر دو اثر گزینه ... به تقلید از نظامی خلق شده‌اند.

- (۱) جمشید و خورشید - نفحات‌الانس
(۲) موش و گربه - نفحات‌الانس
(۳) جمشید و خورشید - تحفة‌الاحرار
(۴) موش و گربه - تحفة‌الاحرار

۵۰ در کدام بیت، آرایه «تشبیه» به چشم می‌خورد؟

- (۱) صوفی هنوز صافی رندان نخورده است
(۲) تا عرض رنگ و بو نکند گل به باغ رو
(۳) در زحمتم ز درد سر و گفت و گوی عقل
(۴) می‌آورم به پیش تو حاجت که گفته‌اند
- ساقی برای او قدحی زین سبو ببر
بویش به باد برده و رنگش ز رو ببر
ای عقل از سرم برو این گفت و گو ببر
حاجت به نزد صاحب روی نکو ببر

«پدر و مادرها با دلسوزی بهترین ویژگی‌ها و نیکوترین کارها را به فرزندان‌شان یاد می‌دهند!»:

- (۱) الوالدان يُعَلِّمان أولادهما الصِّفَاتِ الْفُضْلَى و الأعمالِ الْحُسْنَى مشفقين!
- (۲) يتعلَّم الأبناء من الوالدين المشفقين الخصال الفاضلة و الأعمال الحسنة!
- (۳) يُعَلِّم الآباء و الأمهات أولادهم أفضل الخصال و أحسن الأعمال مشفقين!
- (۴) الآباء و الأمهات يُعَلِّمون أبنائهم فضلى الخصال و حُسنی الأعمال مشفقين!

۵۲ «لم تأكلُ كلَّ طعامٍ تراه في المائدة و أنت مُنعت عن الموادِّ السَّكریَّة!»:

- (۱) هر غذایی را که در سفره دیدی نخوردی چرا که تو از مواد قندی منع شدی!
- (۲) چرا هر غذایی را می‌خوری در حالی که در سفره می‌بینی و تو از مواد قندی منع شدی!
- (۳) برای چه هر غذایی را که در سفره می‌بینی می‌خوری در حالی که تو از مواد قندی منع شدی!
- (۴) برای چه از هر غذایی که در سفره می‌بینی نمی‌خوری در حالی که تو فقط از مواد قندی منع شدی!

۵۳ عین ما لیس فیہ اسم المكان:

- (۱) بعض الأجرام یمكن رؤیتها بالمنظار فقط!
- (۲) لا یعتمد العاقل على المناصب الدنیویَّة الزائلة!
- (۳) أمر الأطفال النَّشیطون بالعبور من ممرِّ المُشاة!
- (۴) لقد أنقذنا تسعة مُصابین في حریق أحد المصانع!

۵۴ عین «واو» الحالیة:

- (۱) إنما المؤمنون توكلوا على الله و تحلَّوا بالسَّکينة!
- (۲) عاملتُ أنا و أنت صديقنا جيِّداً فلماذا نرکنا مُنزعجاً!
- (۳) تتصحنى المديرة و تقول غاضبةً: لا تُکرري عملک هذا!
- (۴) الطَّالبان لا يُشاغبا و هما یعلمان أنَّ المعلم یرى سلوكهما!

- (١) نَعُوذُ بِاللَّهِ مِنْ سُبَاتِ الْعَقْلِ وَ قُبْحِ الزَّلَلِ!
- (٢) اسْتِخْرَاجُ الزَّيْتِ مِنْ كَبِدِ الْحَوْتِ يَنْفَعُنَا نَفْعًا كَثِيرًا!
- (٣) يُسْتَعْمَلُ رُكَّابُ الطَّائِرَاتِ حِزَامَ الْأَمَانِ لِلنَّجَاةِ مِنَ الْخَطَرِ!
- (٤) الْخُفَاشُ هُوَ الْحَيَوَانُ اللَّبُونُ الْوَحِيدُ الَّذِي يَقْدِرُ عَلَى الطَّيْرَانِ!

٥٦

«ما أجمل أن تقدّم لأبنائك مواظب قيمة تُرشدهم إلى المعرفة!»:

- (١) زیباتر آن است که به فرزندان خود پندهای ارزشمندی تقدیم کنی که با آن به سوی معرفت هدایت شوند!
- (٢) چه زیباست که به فرزندان پندهای ارزشمندی تقدیم کنی که آنان را به شناخت هدایت کند!
- (٣) چه زیباست که چیزی به فرزندان پیشکش کنی که آنان به معرفتی ارزشمند ارشاد شوند!
- (٤) آنچه زیباست این است که گرانقدرترین پندها فرزندان را به شناخت هدایت کنند!

٥٧

عَيْنُ الصَّحِيحِ فِي الْإِعْرَابِ وَ التَّحْلِيلِ الصَّرْفِيِّ: «إِنَّ دُنْيَاكُمْ عِنْدِي لِأَهْوَنَ مِنْ وَرْقَةٍ فِي فَمِ جَرَادَةٍ تَقْضُمُهَا!»

- (١) دُنْيَا: اسم - مفرد مذكّر - اسم تفضيل (على وزن: فُعلَى) - معرب / اسم «إِنَّ» و منصوب
- (٢) وَرْقَةٍ: اسم - مفرد مؤنث - معرب - نكرة / مجرور بحرف الجرّ؛ من وَرْقَةٍ: جازّ و مجرور و خبر
- (٣) أَهْوَنَ: مفرد مذكّر - اسم تفضيل (على وزن: أَفْعَل) - معرب - نكرة / مجرور بحرف الجرّ؛ لِأَهْوَنَ: جازّ و مجرور
- (٤) تَقْضُمُ: مضارع - للمفرد المؤنث الغائب (أي للغائبة) - مجرد ثلاثي - متعدّد / فعل و مفعوله ضمير «ها»؛ الجملة فعلية

٥٨

عَيْنُ الْخَطَا:

- (١) كنت أسأل الله باكياً ألا يُعامِلني بِعدله!؛ گریه‌کنان از خدا می‌خواستم که با عدالت خویش با من رفتار نکند!
- (٢) مِنْ أَسْرَارِ النَّجَاحِ أَنْ نَقُومَ بِعَمَلِكِ وَحِيداً وَ لَا نَتَوَكَّلَ عَلَى الْآخِرِينَ!؛ از رازهای موفقیت است که به تنهایی به کارت برخیزی و به دیگران تکیه نکنی!
- (٣) الصَّدِيقُ هُوَ الَّذِي نَسْتَطِيعُ أَنْ نَتَوَكَّلَ عَلَيْهِ فِي شِدَائِدِ الْحَيَاةِ!؛ دوست همان کسی است که در سختی‌های زندگی می‌توانیم بر او تکیه کنیم!
- (٤) مَنْ يَعْشُ فِي الدُّنْيَا بِوَجْهِينِ يَمُتْ خَاسِراً!؛ هر کس در دنیا با دورویی زندگی کند، زیانکار می‌میرد!

٥٩

عین «سعیداً» یکنون حالاً:

- (۱) نَسألُ اللهَ أنْ یَجْعَلَ الیومَ سعیداً و کثیرَ البرکات!
- (۲) من یَعِشْ متوکلّاً علی رَبّه یکنْ عبداً سعیداً فی حیاته!
- (۳) کانَ أبی یَنصُرَ المحرومینَ حولَه و یعِشْ سعیداً بینهم!
- (۴) رأیتُ أمسٍ سعیداً معَ أمّه یَخرجانَ منَ متجرٍ فی السّوق!

۶۰ عین کلمه «أحسن» اسم تفضیل:

- (۱) من أحسنَ إلى الفقراءَ فی الدنیا فإنَّ اللهَ یُعطیه ما یُرید!
- (۲) أحسنَ التلمیذَ عندَ المَعلمِ مَنْ یقومُ بأداءِ واجباته الدراسیة!
- (۳) قالَ صدیقٌ لی : أحسنُ عزاءك فی مصیبةِ الحسین (ع)!
- (۴) ما أحسنَ الأغنیاءَ إلى هؤلاءِ الفقراءَ عندما طلبوا المساعدة!

هموا تاریخ هموا

۶۱ قرارداد ۱۹۰۷ که به موجب آن ایران به سه منطقه تحت سلطه تقسیم می‌شد، با میانجی‌گری کدام کشور منعقد شد؟
(۱) آلمان (۲) روسیه (۳) انگلستان (۴) فرانسه

۶۲ کدام عامل را می‌توان بارزترین نتیجه سلطه بیگانگان بر مملکت در عصر قاجار دانست؟
(۱) اعطای حق کاپیتولاسیون به اتباع خارجی
(۲) دخالت‌های دولت‌های بیگانه در امور داخلی
(۳) از دست رفتن بخش‌هایی از سرزمین ایران
(۴) دادن امتیازات متعدد به خارجی‌ان

۶۳ مورخان در کدام مرحله یک پژوهش تاریخی نیازمند روش‌ها و مهارت‌های خاصی هستند؟
(۱) شناسایی منابع و اسناد تحقیق
(۲) استخراج نتایج و یافته‌های تحقیق
(۳) گردآوری و تنظیم اطلاعات
(۴) تحلیل و تفسیر اطلاعات

۶۴ کدام امپراتوری موجب تبادل بیشتر فرهنگ و تمدن در بین‌النهرین شد؟
(۱) آگد (۲) بابل (۳) آشور (۴) ایلام

۶۵

- دلیل کشمکش‌های طولانی و جنگ‌های بزرگ میان دولت-شهرهای یونانی و حکومت هخامنشیان در قرن ۵ ق.م. چه بود؟
- (۱) مخالفت و دشمنی یونانیان با تعالیم دینی زرتشت
(۲) شرایط مناسب یونان برای کشتیرانی و دریانوردی
(۳) تحکیم سلطه بر خلیج فارس و دریای عمان
(۴) تسلط سیاسی و اقتصادی بر منطقه آسیای صغیر

۶۶

اصل دوم متمم قانون اساسی انقلاب مشروطیت با تلاش‌های پیگیر کدام‌یک از علمای زیر به تصویب رسید؟

- (۱) آیت‌الله شیخ عبدالله مازندرانی
(۲) آیت‌الله میرزای نائینی
(۳) آیت‌الله سید محمد طباطبایی
(۴) آیت‌الله شیخ فضل‌الله نوری

۶۷

به کدام دلیل انسان‌های اولیه به فعالیت‌هایی غیر از کشاورزی مانند ابزارسازی و پارچه‌بافی روی آوردند؟

- (۱) یک‌جانشینی و به وجود آمدن روستاها
(۲) تخصصی شدن کارها
(۳) شکل‌گیری تجارت
(۴) تولید مازاد بر نیاز محصولات کشاورزی

۶۸

کدام عبارت در ارتباط با سلسله موریای در هندوستان نادرست است؟

- (۱) پیش از حمله داریوش هخامنشی به هند تشکیل شد.
(۲) مؤسس این سلسله، چندرا گوپتا نام داشت.
(۳) بر سراسر هند به جز نواحی جنوبی آن اعمال قدرت می‌کرد.
(۴) در دوران فرمانروایی آشوکا به اوج قدرت رسید.

۶۹

چرا دین مسیحیت در زمان امپراتور کنستانتین رونق بی‌سابقه‌ای یافت؟ زیرا ...

- (۱) او فرمانی مبنی بر آزادی این دین در محدوده امپراتوری روم صادر کرد.
(۲) در این زمان مسیحیت دین رسمی امپراتوری روم اعلام شد.
(۳) به تدریج از دشمنی و سخت‌گیری‌های پیشوایان یهودی کاسته شد.
(۴) او با همدستی رومیان در صدد نابودی پیشوایان یهودی برآمد.

۷۰

علم تاریخ از چه طریقی می‌تواند جوامع را در ترسیم افق آینده کمک کند؟

- (۱) تقویت حس میهن‌دوستی و هویت ملی
(۲) شناخت چگونگی پیدایش فرهنگ‌ها
(۳) افزایش قوه درک و مهارت اندیشه‌ورزی
(۴) کمک به حفظ و نگهداری میراث فرهنگی

۷۱

کدام‌یک از مراحل باستان‌شناسی، نیازمند دانش، تجربه و دقت فراوان است؟

- (۱) شناسایی و کشف مکان‌ها و محوطه‌های باستانی
(۲) حفاری برای بیرون آوردن و نمایان کردن آثار
(۳) استخراج و تنظیم اطلاعات از آثار باستانی
(۴) سال‌یابی و تعیین سن آثار باستانی

۷۲

کدام یک از عبارتهای زیر پیرامون اهداف انگلستان و روسیه برای مداخله در نهضت مشروطه صحیح می‌باشد؟

(۱) حمایت روسیه از قیام ملت‌های منطقه قفقاز برای جدایی‌طلبی

(۲) کمک انگلستان به محمدعلی‌شاه برای حفظ سلطنت

(۳) جلوگیری روس‌ها از نفوذ دمکرات‌ها در لباس مشروطه‌خواهی

(۴) محافظت از مرزهای هندوستان و سایر مستعمرات انگلستان در منطقه

۷۳. کدام یک از روزنامه‌های زیر در عصر قاجار از جمله روزنامه‌های فارسی زبان که در خارج از کشور چاپ و وارد ایران می‌شدند، نمی‌باشد؟

(۱) عروۃ‌الوثقی (۲) حبل‌المتین (۳) اختر (۴) ادب

۷۴. در دوران مشروطه دمکرات‌ها به رهبری کدام شخصیت سیاسی، بر جدایی دین از سیاست تأکید می‌ورزیدند؟

(۱) میرزا جهانگیرخان صوراسرافیل (۲) سیدحسن تقی‌زاده

(۳) میرزا ملکم خان (۴) ملک‌المتکلمین

۷۵. کدام رویداد تاریخی، اولین جرقه نهضت مشروطه به‌شمار می‌رود؟

(۱) اعتراضات مردمی علیه انتشار عکس مربوط به پوشیدن لباس روحانیت توسط مسیو نوژ بلژیکی در جشن بالماسکه

(۲) تشکیل انجمن‌های مخفی توسط آیت‌الله بهبهانی و آیت‌الله شیخ فضل‌الله نوری علیه حکومت قاجار

(۳) شلاق خوردن سه تن از علمای کرمان از عوامل حکومتی به دلیل مقابله آن‌ها با فرقه شیخیه

(۴) تجمع مردم تهران در مسجد شاه در اعتراض به گرانی کالاهای اساسی و حمله مأموران حکومتی به آن‌ها



۷۶. در کدام گزینه موقعیت نسبی یک کشور به‌درستی نیامده است؟

(۱) قرارگیری دشت‌های بزرگ و منطقه کوهستانی البرز در ایران (۲) قرارگیری بحرین در حاشیه خلیج فارس

(۳) قرارگیری کشور آذربایجان در حاشیه غربی دریای خزر (۴) قرارگیری نیویورک در ساحل اقیانوس اطلس

۷۷. طولانی‌ترین خط قطار تندروی جهان متعلق به چه کشوری است؟

(۱) آمریکا (۲) ژاپن (۳) روسیه (۴) چین

کدام یک از اطلاعات زیر درباره حمل و نقل آبی نادرست است؟

- (۱) مقرون به صرفه ترین و ارزان ترین روش جابه جایی کالاها
(۲) پوشش گسترده در جهان
(۳) هزینه احداث مناسب بنادر، اسکله و تجهیزات مربوط به آنها
(۴) سرعت کمتر کشتی نسبت به سایر وسایل حمل و نقل

۷۹

کدام گزینه از مهم ترین پروژه های در دست اجرای شرکت راه آهن جمهوری اسلامی ایران است؟

- (۱) برقی کردن مسیر راه آهن جلفا - تبریز
(۲) احداث راه آهن سریع السیر تهران - مشهد
(۳) احداث راه آهن سریع السیر تهران - اصفهان - یزد
(۴) برقی کردن راه آهن تهران - مشهد

۸۰

با وصل کردن کدام نقطه به دو نقطه کوه جغتای در خراسان رضوی و خضر زنده در سیستان و بلوچستان، مثلثی تشکیل می شود که منطقه کوهستانی

مرکزی را به وجود می آورد؟

- (۱) گردنه آوج در استان قزوین
(۲) شاه کوه در نزدیکی شاهرود
(۳) تنگه منجیل
(۴) اطراف چاله جازموریان

۸۱

ویژگی کشتی های «رور» کدام است؟

- (۱) تعداد زیادی وسیله نقلیه چرخ دار می توانند با بار به درون آن بروند و خارج شوند.
(۲) قابلیت قراردادن کالاها در محفظه هایی خاص و آسان بودن انبارداری محموله ها
(۳) توانایی قراردادن مواد فله ای در مخازن یا تانکرهای کشتی
(۴) تفریحی بودن و دارای قابلیت حمل مسافران گردشگری برای مدتی محدود و مشخص

۸۲

به ترتیب هریک از گزاره های زیر، مربوط به کدام جنبه از اهمیت حمل و نقل هستند؟

الف) گردشگری به عنوان یک بخش مهم در کشورها به زیرساخت های حمل و نقل نیاز دارد.

ب) در جنگ تحمیلی، حمل و نقل جاده ای، ریلی و هوایی نقش مهمی در جابه جایی نیروهای نظامی و تجهیزات در مناطق عملیاتی و موفقیت رزمندگان داشتند.

ج) حمل و نقل اهمیت بسزایی در ارتباط مردم و تبادل فرهنگی بین نواحی مختلف دارد.

- (۱) اجتماعی - اجتماعی - زیست محیطی
(۲) اجتماعی - دفاعی - اجتماعی
(۳) اقتصادی - دفاعی - اجتماعی
(۴) اقتصادی - اجتماعی - زیست محیطی

۸۳

علل و زمینه های پیدایش دشت ارژن فارس چه بوده است؟

- (۱) فرسایش بادی
(۲) انحلال مواد آهکی و هموار شدن زمین ها

- (۳) انباشت مواد حاصل از فرسایش در نواحی پست
(۴) چین خوردگی ها و ایجاد در حد فاصل تاقدیس ها و یا در میان ناودیس ها

۸۴

۸۵

معمولاً به چه نوع قطارهایی پرسرعت گفته می‌شود؟

- (۱) قطارهایی که سرعتشان به ۴۵۰ کیلومتر در ساعت برسد.
- (۲) قطارهایی که بیش از ۲۰۰ کیلومتر در ساعت سرعت داشته باشند.
- (۳) قطارهایی که بیش از ۳۰۰ کیلومتر در ساعت سرعت داشته باشند.
- (۴) قطارهایی که سرعتشان به ۱۶۰ کیلومتر در ساعت برسد.

۸۶

کدام گزینه از ویژگی‌های منطقه کوهستانی البرز است؟

- (۱) این منطقه کوهستانی با شکلی منظم و موازی در ضلع شمال و شمال شرقی ایران قرار دارد.
- (۲) گنبد‌های نمکی، از زیباترین و فعال‌ترین پدیده‌های رشته‌کوه البرز است.
- (۳) بخش اعظم این چین‌خوردگی، حاصل کوه‌زایی مواد رسوبی طی میلیون‌ها سال است.
- (۴) فرسایش، کوه‌های مینیاتوری را در این منطقه کوهستانی به وجود آورده است.

۸۷

هر یک از توضیحات داده‌شده، در کدام یک از مراحل پژوهش در جغرافیا جای می‌گیرند؟

الف) پژوهشگر ضمن ارائه دلایل علمی و منطقی به تأیید یا رد فرضیه خود می‌پردازد.

ب) پژوهشگر با توجه به مسئله خود، پیشنهادها و خبرهای اولیه را در چارچوب مسئله پژوهش خود ارائه می‌کند.

ج) پژوهشگر به مکان مدنظر می‌رود و به افراد یا محیط مراجعه می‌کند و با مکان ارتباطی مستقیم دارد.

(۱) پردازش داده‌ها - بیان مسأله - تدوین فرضیه

(۲) نتیجه‌گیری و ارائه پیشنهادها - بیان مسأله - جمع‌آوری اطلاعات

(۳) نتیجه‌گیری و ارائه پیشنهادها - تدوین فرضیه - جمع‌آوری اطلاعات

(۴) پردازش داده‌ها - تدوین فرضیه - بیان مسأله

۸۸

اختراع موتور بخار در چه زمانی رخ داد و باعث تحول در کدام دسته از انواع حمل و نقل شد؟

(۲) با وقوع انقلاب صنعتی - حمل و نقل آبی و ریلی

(۱) در پایان قرن نوزدهم - حمل و نقل آبی و ریلی

(۴) با وقوع انقلاب صنعتی - حمل و نقل جاده‌ای

(۳) در پایان قرن نوزدهم - حمل و نقل جاده‌ای

۸۹

«پیدایش نهایی ناهم‌آوری‌های ایران» و «نهایی‌شدن شکل آن‌ها» در کدام دوره‌های زمین‌شناسی رخ داده است؟

(۱) اواخر دوران سنوزوئیک - ترشیاری

(۲) دوران دوم زمین‌شناسی - کواترنر

(۳) دوران دوم زمین‌شناسی - ترشیاری

(۴) اواخر دوران سنوزوئیک - کواترنر

۹۰

در کدام گزینه موقعیت نسبی یک کشور به‌درستی نیامده است؟

(۱) قرارگیری دشت‌های بزرگ و منطقه کوهستانی البرز در ایران

(۲) قرارگیری بحرین در حاشیه خلیج فارس

(۳) قرارگیری کشور آذربایجان در حاشیه غربی دریای خزر

(۴) قرارگیری نیویورک در ساحل اقیانوس اطلس



۹۱

کدام گزینه در رابطه با عبارت زیر، درست نیست؟

«مردم آمرلی ۸۰ روز در برابر داعش، مقاومت کردند تا در نهایت گروه‌های مقاومت عراق، خود را به آمرلی رساندند و حصر آن شهر، شکسته شد.»

(۱) انسان‌ها قادرند با توجه به آرمان‌ها و ارزش‌های خود، نظم اجتماعی را تغییر دهند.

(۲) جنگ‌های نامنظم، مبتنی بر آگاهی فرهنگی و جغرافیایی سربازان محلی یک منطقه است که قادرند در موقعیت بومی خود، با امکانات محدود، حتی در برابر تهاجم یک ارتش بزرگ مقاومت کنند.

(۳) در جنگ‌های نامنظم، افراد از نظم موجود پیروی می‌کنند و با ارزش‌ها و معانی پیوند می‌خورند.

(۴) سربازان جنگ‌های نامنظم، معمولاً نقشه‌های از پیش برنامه‌ریزی شده را اجرا نمی‌کنند، بلکه متناسب با موقعیت خاص جغرافیایی و فرهنگی خود عمل می‌کنند.

۹۲

کدام گزینه به‌ترتیب سطح دوم و سطح اول از ویژگی‌های عقلانیت در فرهنگ جهانی مطلوب را نشان می‌دهد؟

(۱) فرهنگ باید بتواند به پرسش‌های بنیادین بشر درباره انسان و جهان پاسخ بدهد. - فرهنگ جهانی باید توانایی پاسخ به پرسش‌های ثابت بشر و پرسش‌های متغیر را داشته باشد.

(۲) فرهنگ باید مانع نفوذ سلطه‌گران و تبدیل انسان به موجودی منفعل بشود. - فرهنگ باید در شرایط تاریخی مختلف در مقابل پرسش‌ها و نیازهای متفاوتی که انسان با آن مواجه می‌شود، پاسخگو باشد.

(۳) فرهنگ باید بتواند بر اساس عقاید و ارزش‌های بنیادین خود به پرسش‌های ثابت و متغیر بشر پاسخ بدهد. - اگر فرهنگی نتواند به پرسش‌های بنیادین پاسخ دهد، توانایی دفاع از هویت خود را نخواهد داشت.

(۴) اگر فرهنگی نتواند به پرسش‌های بنیادین پاسخ دهد، توانایی دفاع از هویت خود را نخواهد داشت. - در صورت نبود این سطح از عقلانیت، فرهنگ دچار بحران روحی و روانی می‌شود.

۹۳

کدام گزینه، در ارتباط با دیدگاه ماکس وبر، درست نیست؟

- (۱) کنش اجتماعی، معنادار است و پدیده‌های معنادار را نمی‌توان همانند پدیده‌های طبیعی از طریق حواس مطالعه کرد و باید معنای آن‌ها را فهمید، فهمیدن برای درک معنای پدیده‌های اجتماعی ضروری است.
- (۲) هنوز علم را به علم تجربی محدود می‌دانست و معتقد بود آن‌چه جامعه‌شناسان از مطالعه پدیده‌ها می‌فهمند، باید با روش تجربی اثبات شود؛ وگرنه ارزش علمی ندارد و از این رو تفهم را روش مستقلی برای علوم انسانی نمی‌دانست.
- (۳) جامعه‌شناسی خود را تفهیمی - تبیینی معرفی می‌کرد و مدعی شد که هرچند جهان اجتماعی، همانند جهان طبیعی، نظم و قواعد خاصی دارد، اما انسان‌ها همانند موجودات طبیعی نیستند و پدیده‌های اجتماعی با پدیده‌های طبیعی متفاوتند.
- (۴) معتقد بود که جامعه‌شناس می‌تواند برای مدتی با اعضای یک گروه سیاسی زندگی کند و از این راه عقاید و ارزش‌های آن‌ها را بفهمد و توصیف کند و درباره‌ی درست یا غلط بودن این عقاید و ارزش‌ها داوری و ارزیابی کند و به نقد و اصلاح آن‌ها بپردازد.

۹۴**هریک از موارد زیر به ترتیب مرتبط با کدام یک از انواع استعمار است؟****- کنترل بازار کشورهای دیگر با استفاده از سازمان‌ها و نهادهای اقتصادی****- پذیرفتن برتری فرهنگی جهان غرب و پیروی از مسیر ترسیم‌شده آن****- نسل‌کشی به منظور تأمین قدرت سلطه**

- (۱) استعمار نو - استعمار فرانو - استعمار قدیم
 (۲) استعمار قدیم - استعمار نو - استعمار نو
 (۳) استعمار نو - استعمار نو - استعمار نو
 (۴) استعمار قدیم - استعمار فرانو - استعمار قدیم

۹۵**هریک از عبارات زیر، به ترتیب مربوط به کدام بخش جدول است؟**

افلال و سلاسل	د	بخش فردی جهان انسانی	ج
الف	هویتی فرهنگی دارد	ب	نادیده گرفتن تفاوت علوم انسانی با علوم طبیعی

- محدود شدن جهان تکوینی به جهان طبیعت**- خلق موضوعی واحد به سه شکل مختلف توسط سه فرد در یک مسابقه****- جهان اجتماعی****- باورها و اعمال ممانعت‌کننده از درک انسان از حقیقت خویش و جهان هستی**

- (۱) ج - د - ب - الف
 (۲) ج - ب - د - الف
 (۳) ب - د - الف - ج
 (۴) ج - ب - الف - د

۹۶**کدام یک از عبارات زیر، نادرست است؟**

- (۱) ساختارهای اجتماعی با کنش‌های افراد به وجود می‌آیند و برقرار می‌مانند.
- (۲) مشکلات و مسائل اجتماعی، بیرون از دایره نفوذ و تأثیر انسان‌ها نیستند.
- (۳) انسان‌ها با کنش‌های اجتماعی خود در حفظ وضع موجود یا تغییر آن اثرگذار هستند.
- (۴) زندگی اجتماعی انسان و نظم، همزاد یکدیگرند و انسان‌ها صرفاً مجریان نظم هستند.

۹۷**درستی یا نادرستی عبارات زیر را به ترتیب مشخص کنید.**

- وبر، تفهم را روش مستقلی برای علوم انسانی نمی‌دانست؛ بلکه آن را مقدمه و پیش‌نیازی برای روش علمی که همان روش تجربی بود، می‌انگاشت.
- اغلب می‌توان به نحو مفیدی از روش آزمایش در جامعه‌شناسی استفاده کرد؛ مانند آزمایش فیلیپ زیمباردو در ایجاد یک زندان ساختگی.
- مسئله معنا درباره برخی پدیده‌های اجتماعی، از جمله کنش‌ها مطرح است.
- لازمه شناخت پدیده‌های اجتماعی، شناخت صحیح و توأمان تفاوت‌های فردی - اجتماعی و وجوه مشترک انسان‌ها است.

- (۱) غ - ص - ص - غ
 (۲) ص - غ - غ - ص
 (۳) غ - غ - ص - ص
 (۴) ص - ص - غ - غ

- هر یک از عبارات زیر به ترتیب به کدام یک از ویژگی‌های فرهنگ جهانی مطلوب اشاره می‌کند؟
 - در صورت وجود این ویژگی از بهره‌کشی ظالمانه برخی انسان‌ها و جوامع از برخی دیگر جلوگیری خواهد شد.
 - در شرایط فقدان این ویژگی، بشر به بحران‌های روحی و روانی گرفتار خواهد شد.
 - در صورت نبود این ویژگی قدرت مقاومت از آدمیان گرفته می‌شود.

- (۱) حقیقت - عدالت - آزادی
 (۲) قسط - معنویت - آزادی
 (۳) عدالت - معنویت - مسئولیت
 (۴) عدالت - آزادی - تعهد

هر یک از عبارات زیر، به ترتیب مربوط به کدام بخش جدول است؟

الف	موضوع جامعه‌شناسی تفسیری	ب	فهم دلالت‌های کنش
اطلاع افراد مورد آزمایش از مطالعه و امکان بروز رفتار غیرطبیعی	ج	نشان دادن عمق پنهان و منحصر به فرد بودن یک پدیده اجتماعی خاص	د

- مطالعه موردی

- اثر هورن

- زمینه فرهنگی‌ای که کنشگر در آن عمل می‌کند.

- کنش‌های اجتماعی و معنای آن‌ها

(۲) الف - ب - د - ج

(۱) ج - الف - د - ب

(۴) ج - ب - الف - د

(۳) ب - الف - د - ج

به ترتیب هر یک از عبارات زیر به کدام یک از پیامدهای نادیده گرفتن کنش اجتماعی اشاره می‌کند؟

- با استفاده از روش‌های تجربی نمی‌توان گفت که مهربانی یک فضیلت اخلاقی و کینه‌توزی یک ردیلت اخلاقی است.

- سرگرمی و هیجان از عوامل اصلی حضور افراطی جوانان و نوجوانان در فضاهای مجازی است.

- ماکس وبر، از سلطه نظمی که گویا هدفی جدای از انسان‌ها و نیازهای واقعی آن‌ها دارد، به قفس آهنین تعبیر می‌کند.

- پیشرفت‌های چشمگیر جهان غرب در حوزه صنعت و فضا به فراگیرتر و عمیق‌تر شدن فجایع انسانی و زیست‌محیطی منجر شد.

(۱) سقوط ارزش‌ها - افول معانی - سقوط ارزش‌ها - رکود اراده‌ها

(۲) افول معانی - رکود اراده‌ها - افول معانی - سقوط ارزش‌ها

(۳) سقوط ارزش‌ها - افول معانی - رکود اراده‌ها - سقوط ارزش‌ها

(۴) سقوط ارزش‌ها - افول معانی - رکود اراده‌ها - افول معانی

هر یک از عبارات زیر به ترتیب با کدام مورد در ارتباط است؟

- دخل و تصرف فرهنگ‌ها و جوامع مختلف در جهان تکوینی

- توجه به کانون ثروت و قدرت و به خدمت گرفتن کشورهای دیگر در پیرامون آن

- استفاده از مجریان بومی و داخلی کشورهای مستعمره برای رسیدن به اهداف استعماری

(۱) از دست رفتن استقلال جهان ذهنی و تکوینی در برابر جهان فرهنگی - فرهنگ سرمایه‌داری - استعمار نو

(۲) مهم‌تر دانستن جهان فرهنگی از جهان ذهنی و تکوینی - فرهنگ صهیونیسم - استعمار نو

(۳) محدود شدن جهان تکوینی به جهان طبیعت - فرهنگ سلطه - استعمار فرانو

(۴) سلب ظرفیت‌ها و قابلیت‌های علوم انسانی و اجتماعی - مدینه فاسقه - استعمار فرانو

عبارت‌های زیر را به ترتیب از جهت درستی و نادرستی مشخص نمایید.

- اشغال یک سرزمین با توسل به قدرت نظامی و سیاسی، نوعی از فرهنگ سلطه است.
- موفقیت‌های استعمار، ناشی از پیشرفت در اقتصاد صنعتی، دریانوردی و فنون نظامی بود.
- کودتای نظامی ابزاری برای به قدرت رساندن نیروهای وابسته، در دوران استعمار نو بود.
- اغلب جوامع، سلطه را به عنوان ارزش اجتماعی برتر، در فرهنگ خود جای داده‌اند.

- (۱) ص - ص - غ - ص
(۲) غ - ص - ص - غ
(۳) ص - ص - ص - غ
(۴) غ - غ - غ - ص

۱۰۳

هر عبارت به ترتیب پیامد، معنا و علت کدام گزینه است؟

- ورود به جهان فرهنگی

- آنچه با اندیشه و عمل فرد پدید می‌آید به آن تعلق دارد.

- پاسخ‌های متفاوت به پرسش‌های بنیادین بشر

- (۱) به وجود آمدن عقاید و خصوصیات ذهنی - جهان اجتماعی - پدید آمدن جهان‌های اجتماعی مختلف
- (۲) بیان اندیشه به صورت گفتار یا نوشتار - جهان انسانی - پدید آمدن جهان‌های فرهنگی مختلف
- (۳) اندیشیدن درباره موضوعی خاص - جهان انسانی - شکل‌گیری روح و شالوده فرهنگ
- (۴) رفتار با دیگران بر اساس اندیشه و تصمیم فرد - جهان فردی - شکل‌گیری جهان‌های فرهنگی مختلف

۱۰۴

رویکرد تفسیری در تقابل با رویکرد تبیینی بر این باور است که ...

- (۱) کنشگران بر اساس معنایی که در ذهن دارند، دست به عمل می‌زنند؛ بنابراین برای فهم زندگی اجتماعی باید از ظاهر پدیده‌های اجتماعی عبور کرد و به معانی نهفته در کنش‌ها راه یافت.
- (۲) علوم انسانی و علوم اجتماعی، دغدغه نزدیک شدن به علوم طبیعی دارند و تبیین به عنوان روش مستقل و ویژه علوم انسانی و اجتماعی به رسمیت شناخته می‌شود.
- (۳) همه دانش‌ها تولیداتی حسی و تجربی هستند و فرهنگ‌های گوناگون تفسیرهای مختلفی از زندگی دارند، ولی دانشی جهان‌شمول و همیشگی تولید می‌کنند.
- (۴) مرز علم و غیرعلم را تجربه و تفسیر تجربی تعیین می‌کند و برای یافتن معنای پدیده‌ها باید از بیرون به آن‌ها نگاه کرد.

۱۰۵

کدام گزینه در رابطه با همراهی همدلانه، نادرست است؟

- (۱) همراهی همدلانه به معنای تأیید کنشگران یعنی نگاه کردن به مسائل از منظر خودشان و تلاش برای فهم آن‌هاست.
- (۲) برای فهم انگیزه جوانان و نوجوانان نمی‌توان از روش‌های تجربی استفاده کرد، بلکه باید از همراهی همدلانه استفاده کرد.
- (۳) همراهی همدلانه، تلاش برای فهم کنشگرانی است که نمی‌توان با روش‌های تجربی، آرمان‌ها و انگیزه‌های آنان را درک کرد.
- (۴) ما در جهان اجتماعی با افراد آگاه سروکار داریم و باید با توجه به تفسیر آن‌ها از خودشان به فهم همدلانه کنش‌هایشان دست پیدا کنیم.

۱۰۶

کدام گزینه به ترتیب در رابطه با گونه نخست و گونه دوم فرهنگ‌هایی که به سوی جهانی شدن گام برداشتند، نادرست و درست است؟

- (۱) فرهنگی است که عقاید، ارزش‌ها و هنجارهای آن در خدمت گروه و قوم خاصی نیست. - چنین فرهنگی با عبور از مرزهای جغرافیایی خود جهان را به دو منطقه مرکزی و منطقه پیرامونی تقسیم می‌کند.
- (۲) فرهنگی است که عقاید و ارزش‌ها یا هنجارهای آن متعلق به قوم، منطقه یا گروه خاصی است ولی نگاهی سلطه‌جویانه دارد. - فرهنگی است که دیگر اقوام، جوامع و گروه‌ها را به ضعف و ناتوانی می‌کشاند.
- (۳) فرهنگی است که تسلط یک قوم، جامعه یا گروهی خاص را بر دیگران به دنبال می‌آورد. - فرهنگی است که عقاید و ارزش‌های آن مطابق با حق و رفتار و هنجارهای آن مطابق با حق نیست.
- (۴) فرهنگی است که عقاید، ارزش‌ها یا هنجارهای آن متعلق به قوم یا منطقه یا گروه خاصی نیست. - فرهنگی است که از عقاید و آرمان‌های مشترک انسانی سخن می‌گوید.

کدام گزینه به ترتیب با عبارات «قرآن کریم برای جامعه و فرهنگ، جایگاه ویژه‌ای قائل است» و «جهان فردی اشخاص را نادیده نمی‌گیرد» ارتباط مفهومی دارد؟

- (۱) ذهن افراد و فرهنگ، هویتی طبیعی و مادی دارند. - بر مسئولیت فرد در قبال فرهنگ و جامعه تأکید می‌کند.
- (۲) قرآن از زندگی و مرگ امت‌ها سخن می‌گوید. - جهان ذهنی و فردی افراد را تابع فرهنگ آن‌ها می‌داند.
- (۳) اگر جامعه فرهنگ توحیدی داشته باشد، جهان تکوینی درهای برکات خود را به روی آن‌ها می‌گشاید. - جهان ذهنی و فردی هویتی مادی و طبیعی دارد.
- (۴) قرآن از زندگی و مرگ امت‌ها سخن می‌گوید. - بر مسئولیت فرد در قبال فرهنگ و جامعه تأکید می‌کند.

به ترتیب پاسخ هر یک از موارد زیر در کدام گزینه آمده است؟

- شیوه شکل‌گیری شاهنشاهی و امپراتوری

- عملکرد امپریالیسم اقتصادی

- وجه اشتراک استعمار نو و فرانو

- (۱) قدرت نظامی و کشورگشایی - تصرف بازارها و مواد خام یک کشور - حضور پنهان استعمارگران
- (۲) جهان‌گشایی و استعمار - تصرف بازارها و مواد خام یک کشور - حضور پنهان مجریان و استعمارگران
- (۳) قدرت نظامی و کشورگشایی - کنترل بازار از طریق نهادها و سازمان‌های بین‌المللی - حضور پنهان مجریان
- (۴) جهان‌گشایی و استعمار - کنترل بازار از طریق نهادها و سازمان‌های بین‌المللی - حضور آشکار استعمارگران و مجریان

هر عبارت به ترتیب به کدام مفهوم اشاره دارد؟

- دانش جهان‌شمول همه‌جایی و همیشگی

- نادیده گرفتن پیچیدگی و عمق پدیده‌های اجتماعی

- نوعی پژوهش کیفی بر اساس مشاهده مشارکتی

- پدیده‌های نامحسوس

- (۱) تبیین - هویت‌زدایی - قوم‌نگاری - آرمان‌ها و ارزش‌ها
- (۲) تفسیر - عادت‌زدایی - مطالعه موردی - هنجارها و عقاید
- (۳) تبیین - هویت‌زایی - قوم‌نگاری - هنجارها و نمادها
- (۴) نگاه از درون به پدیده‌ها - هویت‌زدایی - مطالعه موردی - عقاید و ارزش‌ها

پیامد هر یک از عبارات زیر به ترتیب چیست؟

- تأکید بیش از اندازه رویکرد تبیینی بر نظم و ساختارهای اجتماعی

- انکار ارزش‌های عاطفی، اخلاقی و ... و استفاده از روش‌های صرفاً تجربی

- نادیده گرفتن معنای کنش

- (۱) به حذف اراده و خلاقیت، ارزش و اخلاق، آگاهی و معنا از زندگی اجتماعی می‌انجامد و شور زندگی را از انسان‌ها می‌گیرد - عادت‌زدایی - بیشتر مطالعات تبیینی به توصیف خصوصیات و رفتارهای قابل مشاهده ما محدود می‌شوند.
- (۲) به حذف اراده و خلاقیت، ارزش و اخلاق، آگاهی و معنا از زندگی اجتماعی می‌انجامد و شور زندگی را از انسان‌ها می‌گیرد. - اخلاق‌گریزی - بیشتر مطالعات تبیینی به توصیف خصوصیات و رفتارهای قابل مشاهده ما محدود می‌شوند.
- (۳) به افزایش معنای زندگی اجتماعی و حذف اراده و خلاقیت زندگی اجتماعی می‌انجامد - اخلاق‌گریزی - بیشتر مطالعات تبیینی به توصیف خصوصیات و رفتارهای غیرقابل مشاهده ما محدود می‌شوند.
- (۴) به حذف اراده و خلاقیت، ارزش و اخلاق، آگاهی و معنا از زندگی اجتماعی می‌انجامد و شور زندگی را از انسان‌ها می‌گیرد - اخلاق‌گریزی - خصوصیات و رفتارهای غیرقابل مشاهده و قابل مشاهده انسان محدود می‌شود.

۱۱۱

در مورد دو قضیه‌ای که صرفاً اجتماع آن‌ها محال است؛ نمی‌توان گفت ...

- (۱) بدون شک هر دو قضیه دارای کمّ کلی هستند.
 (۲) کذب یک قضیه، صدق قضیه دیگر را مشخص می‌کند.
 (۳) این دو قضیه در هیچ حالتی کیف یکسانی ندارند.
 (۴) بین این دو قضیه یکی از اقسام تقابل جریان دارد.

۱۱۲

فلاسفه مسلمان به چه دلیلی معتقدند که قاعده علیت از تجربه به دست نمی‌آید؟

- (۱) تجربی‌دانستن این قاعده منتهی به اجتماع نقیضین می‌شود.
 (۲) انسان به طور مادرزادی در همان بدو تولد با این قاعده آشنا است.
 (۳) مصادیق رابطه علیت با عقل است که دریافت می‌شوند، نه با تجربه.
 (۴) پژوهش‌های تجربی تنها با پذیرفتن این اصل می‌توانند صورت بگیرند.

۱۱۳

در مورد برهان فارابی در اثبات وجود خدا کدام گزینه صحیح نیست؟

- (۱) مبتنی بر پذیرش معلولیت جهان است.
 (۲) مبتنی بر عدم پذیرش تسلسل علل متناهی است.
 (۳) مبتنی بر تقدم علت بر معلول است.
 (۴) مبتنی بر فهم ضرورت وجود است.

۱۱۴

در مورد «معرفت‌شناسی» کدام گزینه صحیح است؟

- (۱) توجه ویژه کانت به شناخت باعث توجه سایر فیلسوفان به مباحث شناخت شد.
 (۲) علت ایجاد شاخه مستقل به نام معرفت‌شناسی عدم ارتباط آن با هستی‌شناسی است.
 (۳) اندیشه در باب مابعدالطبیعه همراه اندیشه در باب معرفت‌شناسی است.
 (۴) دانش معرفت‌شناسی سؤالاتی چون «راه‌های شناخت چیست؟» را شکل می‌دهند.

۱۱۵

این که منجمان قدیم عموماً فکر می‌کردند خورشید به دور زمین می‌گردد، ولی منجمان جدید پی بردند که این نظر اشتباه بوده به کدام حیطة معرفت‌شناسی مربوط است؟

- (۱) پیشرفت دانش (۲) تکمیل دانش (۳) تصحیح دانش (۴) امکان شناخت

۱۱۶

(۱) سقراط و افلاطون هر دو در پی اصلاح اندیشه‌ها درباره خدا بودند.

(۲) به نظر افلاطون نظم جهان نشان‌دهنده حاکمیت عقل است.

(۳) اثبات وجود خوب‌ترین و بهترین در یکی از مقدمات برهان ارسطو جای می‌گیرد.

(۴) هم افلاطون و هم ارسطو به واجب‌الوجود بودن خدا اذعان داشته‌اند.

۱۱۷ کدام عبارت جای خالی زیر را به درستی کامل نمی‌کند؟

«کسی که می‌گوید می‌دانم توپ آنجاست ...»

(۱) آگاهی او به توپی تعلق می‌گیرد که آن جاست.

(۲) مابه‌ازای آگاهی او تصویری است که از توپ در ذهن می‌آورد.

(۳) شکی در معنا و تعریف «دانستن» به ذهن نمی‌آورد.

(۴) برخلاف شناخت او از امر خارجی، خود شناخت برایش مفهومی بدیهی است.

۱۱۸ کدام عبارت بیانگر شکاکیت در خود اصل امکان شناخت نیست؟

(۱) هیچ چیزی برای آدمی قابل شناخت نیست.

(۲) شناخت انسان مابه‌ازای خارجی ندارد و جعلی است.

(۳) انسان توانایی شناخت بسیاری چیزها را ندارد.

(۴) انسان نمی‌تواند به علمی مطابق با واقع دست یابد.

۱۱۹ کدام گزینه جای خالی را به درستی کامل نمی‌کند؟

«اگر یک قضیه ... داشته باشیم، نمی‌توان از صدق آن، صدق ... آن را به دست آورد.»

(۱) موجبه جزئی - متناقض

(۲) سالبه جزئی - عکس مستوی

(۳) موجبه کلی - متضاد

(۴) سالبه کلی - متداخل

۱۲۰ کدام مورد در استدلال دکارت در اثبات وجود خداوند یافت نمی‌شود؟

(۱) متناهی بودن وجود انسان

(۲) داشتن تصور از موجودی بی‌نهایت در ذهن

(۳) نیاز موجود جاودانه به جهانی ماورای دنیای مادی

(۴) الهامات ادراکی از سوی یک منشأ بیرون از وجود آدمی

به ترتیب چه تعداد از گزاره‌های صحیح زیر مربوط به اصل سنخیت میان علت و معلول و وجوب علی و معلولی است؟

الف) توسط منکرانش به کار گرفته نمی‌شود.

ب) آب با رسیدن به دمای صد درجه قطعاً جوش می‌آید.

پ) با ایجاد سد مانع تخریب خانه‌ها توسط سیل می‌شویم.

ت) انکار آن مانند انکار خود اصل علیت است.

۴) یک - دو

۳) دو - دو

۲) یک - یک

۱) سه - یک

۱۲۲ کدام گزاره با دیگر گزاره‌ها در باب «معرفت» هم‌پوشانی ندارد؟

- ۱) انسان نمی‌تواند اشیاء را همان‌گونه که هستند، بشناسد.
۲) شناخت انسان می‌تواند خطا و اشتباه باشد.
۳) انسان در شناخت امور محسوس هم همواره خطا می‌کند.
۴) شناخت انسان همواره خطا و اشتباه است.

۱۲۳ کدام گزینه در ارتباط با معرفت‌شناسی صحیح است؟

- ۱) بحث شناخت ناگزیر در ضمن اندیشیدن درباره هستی و انسان پدیدار می‌شود.
۲) تلاش و توجه کانت سبب شد که معرفت‌شناسی به جزئی از فلسفه تبدیل شود.
۳) بحث‌های معرفت‌شناسی منحصر در میان فیلسوفان اسلامی و یونان باستان بود.
۴) پرسش‌هایی از قبیل «شناخت چیست؟» منجر به استقلال این بخش از فلسفه شد.

۱۲۴ کدام گزینه می‌تواند تصدیق‌کننده عبارت «بشر توانایی رسیدن به معرفت را دارد» باشد؟

- ۱) در گذشته چنین فکر نمی‌کردند که زمین به دور خورشید حرکت می‌کند.
۲) کشف نشدن واکسن کرونا نشانه ناتوانی بشر در شناخت اشیاء و موجودات است.
۳) تلاش انسان برای پذیرش امکان شناخت، علت دست‌یابی او به دانش‌های مختلف بود.
۴) اشتباهات گذشتگان در زمینه علوم مختلف دلالت بر خطاپذیری دائم شناخت بشر دارد.

۱۲۵ در کدام گزینه از صدق و کذب قضیه‌ای می‌توان به صدق و کذب دیگری پی برد و بالعکس؟

- ۱) بعضی کتاب‌ها فلسفی هستند - هر کتابی فلسفه است
۲) هیچ مؤمنی موحد نیست - بعضی مؤمنان موحد هستند
۳) هر حیوهای فلز است - هیچ حیوهای فلز نیست
۴) بعضی حیوانات گیاه‌خوار نیستند - بعضی حیوانات گیاه‌خوار هستند

۱۲۶ «واجب‌الوجود بالذات» از نظر ابن‌سینا موجودی است که ...

۱) ذات او همان وجودش است.
۲) وجود واجب، معلول ذات و ماهیت وجوب یافته است.

۳) علت آن یک ماهیت ضروری در بیرون است.
۴) ضرورت وجودش، ذاتی است.

رابطه میان کدام دو قضیه صحیح ذکر نشده است؟

- (۱) بعضی عالم‌ها دین‌دار هستند - هیچ عالمی دین‌دار نیست (تناقض)
- (۲) بعضی مفاهیم مجهول‌اند - هر مفهومی مجهول است (تداخل)
- (۳) هر کتابی رمان است - بعضی رمان‌ها کتاب هستند (عکس مستوی)
- (۴) هر انسانی ریاضی‌دان نیست - هیچ انسانی ریاضی‌دان نیست (تضاد)

۱۲۸ اگر فرض شود امکان ذاتی معلول برای ایجاد آن کفایت می‌کند این تصور، ناظر بر کدام معنای اتفاق است؟

- (۱) عدم ضرورت علی و معلولی
- (۲) عدم سنخیت میان علت و معلول
- (۳) نبودن غایت‌مندی در حرکات و نظم جهان
- (۴) رخ دادن حوادث پیش‌بینی نشده

۱۲۹ در چه صورتی، قضیه «هیچ شکستی بی عبرت نیست» کاذب و قضیه «برخی اختلاس‌گرها بی‌اخلاق‌اند» صادق خواهد بود؟

- (۱) صدق «بعضی شکست‌ها بی عبرت نیستند»، صدق «هر اختلاس‌گری بی‌اخلاق است»
- (۲) کذب «هر شکستی بی‌عبرت است»، صدق «برخی اختلاس‌گرها بااخلاق‌اند»
- (۳) صدق «برخی شکست‌ها عبرت‌آموزند»، کذب «هیچ اختلاس‌گری بی‌اخلاق نیست»
- (۴) کذب «بعضی شکست‌ها بی عبرت نیستند»، صدق «هر اختلاس‌گری بی‌اخلاق است»

۱۳۰ کدام عبارت درباره رابطه امکانی با وجود نادرست است؟

- (۱) چنین موجودی نه از وجود ایا دارد و نه از عدم.
- (۲) می‌توان آن را هم به نحو مثبت و هم منفی ملاحظه کرد.
- (۳) موضوع به صورت بالقوه هم می‌تواند محمول را بپذیرد و هم نپذیرد.
- (۴) قضیه با موضوع و محمول ثابت، هم در حالت موجهه و هم سالبه صادق است.



۱۳۱ «شرکت در آزمون‌های آزمایشی، حضور موفق و بدون استرس در کنکور را تسهیل می‌کند»؛ این گزاره به ترتیب بیانگر وقوع کدام پدیده می‌باشد و اثر

منفی این پدیده، در چه صورتی رفع می‌شود؟

- (۱) انتقال - بازیابی
- (۲) نهفتگی - بازیابی
- (۳) نهفتگی - بازیابی
- (۴) انتقال - بازیابی

۱۳۲

از کدام یک از روش‌های حل مسئله زمانی استفاده می‌کنیم که مسئله و پاسخ مسئله را می‌دانیم، اما مسیر و فرایند رسیدن به پاسخ را نمی‌دانیم؟

(۱) تحلیلی (۲) بارش مغزی (۳) مهندسی معکوس (۴) خرید کردن مسئله

۱۳۳

کدام گزینه در تعریف واژه «ناکامی» کاملاً صحیح است؟

(۱) وضعیت شناختی ناخوشایند حاصل از ناتوانی در حل مسئله

(۲) رفتار تکانشی ناخوشایند حاصل از ناتوانی در تصمیم‌گیری

(۳) وضعیت عاطفی ناخوشایند حاصل از ناتوانی در یادگیری

(۴) وضعیت عاطفی نامطلوب حاصل از ناتوانی در حل مسئله

۱۳۴

کدام یک از ویژگی‌های مسئله به‌عنوان یکی از شاخص‌های تقسیم‌بندی مسائل به دو گروه خوب‌تعریف‌شده و خوب‌تعریف‌نشده نیز مطرح است؟

(۱) توانمندی‌های محدود ما در جریان حل مسئله (۲) مشخص بودن موقعیت فعلی در جریان حل مسئله

(۳) فهرست اقدامات یا راهبردهای در دسترس (۴) تحت کنترل بودن حل مسئله

۱۳۵

فردی که با به‌کارگیری روش مطالعه جدید نتوانست در دروس خود پیشرفت کند، باید ...

(۱) نمرات خود را بعد و قبل از اجرای روش مطالعه جدید مقایسه کند.

(۲) راه‌حل انتخاب شده را ارزیابی کند.

(۳) روش‌های قبلی را بهبود ببخشد و یا اصلاح کند.

(۴) به راه‌حل‌های جایگزین فکر کند.

۱۳۶

«کشور ایران توانسته است با احیای تالاب‌ها و شیرین کردن آب‌های شور، برای مبارزه با خشکسالی اقدامات شایانی انجام دهد؛ اما کشورهای دیگر

هنوز با مشکل خشکسالی مواجه هستند و از راه‌های غیر عقلاتی برای برطرف کردن این مشکل استفاده می‌کنند.» علت عدم موفقیت سایر کشورها به

کدام یک از ویژگی‌های مسئله اشاره دارد؟

(۱) هدفمند نبودن (۲) تحت کنترل نبودن فرایند حل مسئله

(۳) عدم شناسایی دقیق توانمندی‌ها (۴) مشخص نبودن موقعیت فعلی یا مبدأ در جریان حل مسئله

- (۱) با وجود اینکه اجرای آن، دستیابی به راه‌حل را تضمین نمی‌کند، این روش مورد قبول همه است.
- (۲) این روش عمدتاً تابع نظر و احساس شخصی بوده و به همین دلیل بسیار زمان‌بر است.
- (۳) در این روش نیازی به پردازش عمیق اطلاعات وجود ندارد و در حداقل زمان به راه‌حل می‌رسد.
- (۴) اعتبار آن با گذشت زمان به شدت متزلزل می‌شود، اما به هیچ وجه با خطا همراه نیست.

در جریان حل مسئله به ترتیب، «آگاهی کامل از آنچه انجام می‌دهیم» مربوط به کدام ویژگی مسئله است و شخص در چه صورتی احساس مسئله می‌کند؟

- (۱) مشخص بودن موقعیت مبدأ - دانستن هدف
- (۲) تحت کنترل بودن جریان مسئله - دانستن هدف
- (۳) مشخص بودن موقعیت مبدأ - شناسایی دقیق توانمندی‌ها
- (۴) تحت کنترل بودن جریان مسئله - مشخص بودن موقعیت مبدأ

کدام یک از عبارات زیر صحیح است؟

- (۱) برخورداری از حافظه قوی لزوماً به معنای داشتن تفکر قوی است.
- (۲) علت ناتوانی بسیاری از افراد در حل مسئله، نداشتن تجربه گذشته یا نگاه جدید است.
- (۳) یادگیری حاصل از حل مسئله، در مقایسه با سایر یادگیری‌ها، قابل تعمیم نیست.
- (۴) پرخاشگری باعث ناکامی افراد می‌شود.

کدام مسئله از مسئله‌های خوب تعریف شده نیست؟

- (۱) چرا فصل‌ها در بعضی از مناطق کره زمین، از لحاظ مدت و سرد یا گرم بودن با نقاط دیگر تفاوت فاحش دارند؟
- (۲) اگر یازده به علاوه دو، برابر با یکس باشد، نه به علاوه پنج برابر چیست؟
- (۳) چرا در طول تاریخ برخی از ملت‌ها، سال‌ها تحت رهبری یک حاکم دیکتاتور زیسته‌اند؟
- (۴) طبق یافته‌های فعلی، اولین نسل انسان‌های شبیه ما در کدام منطقه از جهان می‌زیسته‌اند؟

پایان

موفق باشید

Hamva.ir