



دفترچه سوالات آزمون

پایه دوازدهم انسانی

آزمون هموا ۲۹ اردیبهشت انسانی

تعداد سوالات

۲۴۱ تست

| سوال | مواد امتحانی |
|------|----------------------|
| ۲۵ | زبان و ادبیات فارسی |
| ۲۵ | عربی |
| ۲۵ | فرهنگ و معارف اسلامی |
| ۲۱ | زبان انگلیسی |
| ۲۰ | ریاضی-انسانی |
| ۱۰ | اقتصاد |
| ۲۰ | فارسی-انسانی |
| ۱۰ | عربی-انسانی |
| ۱۵ | تاریخ |
| ۱۵ | جغرافیا |
| ۲۰ | علوم اجتماعی |
| ۲۵ | فلسفه و منطق |

| | |
|------|--------------|
| سوال | مواد امتحانی |
| ۱۰ | روانشناسی |

کد آزمون

۶۲۸۶۲۰۹۷dacb۲

جهت شرکت در این آزمون وارد سایت هموا شوید

Hamva.ir



در بیت «نرگس مست که چشمش همه شرم و ناز است/ تا نگاهش به تو افتاد دهانش باز است» همه آرایه‌ها آمده است به جز

۱

(۲) تناقض، ایهام

(۱) حسن تعلیل، جناس

(۴) استعاره، واج‌آرایی

(۳) تشخیص، کنایه

کدام گزینه را می‌توان نمونه‌ای از کاربرد زبان به "شیوه بلاغی" نامید؟

۲

(۱) جانم به لب رسید و گرم کار به شود این خرده جان فدای سر دلستان کنم

(۲) در چمن امروز بلبل مست گفتار خود است کبک در کهسارها پابند رفتار خود است

(۳) گفت که تو کشته نه ای در طرب آغشته نه ای پیش رخ زنده‌کنش کشته و افکنده شدم

(۴) سعدی تو کیستی؟ که در این حلقه کمند چندان فتاده‌اند که ما صید لاغریم

۳

باتوجه به بیت زیر، چند مورد از نظر دستوری نادرست است؟

"تا تو دولت داری آن کت دوست تر دشمن تر استزان که نتواند که ببند شاهد خود در برت"
الف) چهار پیوند وابسته ساز دارد.

ب) فاقد جمله ساده و دارای چهار جمله وابسته است.

ج) دو ترکیب اضافی دارد و "مضاف"ها در نقش مفعول و متمم هستند.

د) سه جمله دارای مفعول و دو جمله اسنادی دارد.

ه) ضمیر پیوسته "ت" در هر دو مصراع، مضاف الیه است.

۱) یک (۲) دو

۳) سه (۴) چهار

۴

در گروه واژه‌های کدام گزینه غلط املایی یافت می‌شود؟

۱) تقریظ و ستودن - غنا و توانگری - آسوه و سرمشق (۲) تاوان و غرامت - توسن و سرکش - فراق و جدایی

۳) عامل و والی - ضجر و شکنجه - عنان و افسار (۴) کوس و دهل - افسر و دیهیم - حنین و طائف

۵

کدام بیت زیر با سایر ابیات نامتناسب است؟

۱) جانا دلم چو عود بر آتش بسوختی وین دم که می‌زنم ز غمت دود مجمر (آتشدان) است

۲) مر تو را هر زخم کآید ز آسمان منتظر می باش خلعت بعدازآن

۳) چون گرانی را اساس راحت است تلخ‌ها هم پیشوای نعمت است

۴) بسوز ای دل که تا خامی نیاید بوی دل از تو کجا دیدی که بی آتش کسی را بوی عود آمد

۶

معنی مقابل کدام واژه‌ها باتوجه به شماره آن‌ها، همگی نادرست است؟

۱- دهش: بخشش ۲- لگام: پاپوش ۳- هماورد: نبرد ۴- دوده: طایفه ۵- افسر: دیهیم ۶- تازی: عرب ۷- گبر: آهن کوب

۱) ۶-۴-۲ (۲) ۷-۵-۳

۳) ۷-۳-۱ (۴) ۷-۳-۲

۷

در کدام گزینه هسته گروه اسمی به درستی مشخص نشده است؟

۱) چند نصیحت مفید پدر (نصیحت) (۲) دو دوست صمیمی دلسوز (دوست)

۳) اولین روز دانشگاه من (اولین) (۴) ابتدای قرن بیستم میلادی (ابتدا)

۸

- (۱) بانگ جرس ز خوبی یوسف چه آگه است؟ در کنه ذات حق نرسد قیل و قال‌ها به چشم عشق توان دید روی یوسف جان را تو چشم عشق نداری تو مرد وهم و قیاسی
- (۲) ای زورمند روز ضعیفان سپه مکن خونا به می‌چکد همی از دست انتقام هرکجا آورد سپاه تو زور پیل پنهان شود به خانه مور
- (۳) چون قضا آید نبینی غیر پوست دشمنان را بازنشناسی ز دوست دم تیغ قضا از چین ابرو برنمی‌گردد ندارد حاصلی دلگیر از حکم قضا بودن
- (۴) جوابش داد کان جسمی که جان یافت ز دست مرگ نتواند امان یافت چو من زنده هرگز مبادا کسی که مرگش به از زندگانی بسی

۹ بیت «عشق بر یک فرش بنشانند گدا و شاه را/ سیل یکسان می‌کند پست و بلند راه را» با کدام بیت زیر قرابت مفهومی ندارد؟

- (۱) حاجت‌روای شاه و گدا بود در گهم اکنون فکننده در به‌درم چرخ چون گدا
- (۲) کند تأثیر سوز عشق در شاه و گدا یکسان که بید و عود را آتش به یک دندان می‌سوزد
- (۳) عجز و قدرت نشود مانع بی‌باکی عشق خانه شاه و گدا در ره سیلاب یکی است
- (۴) یکی است نسبت داغ جنون به شاه و گدا ز آفتاب قیامت کسی مسلم نیست

۱۰ مفهوم مقابل بیت: 'فواره‌ها که یخ زده بودند وا شدند در ناگهان ظهر زمستان رها شدند' در کدام مصراع شعر 'نزار قبانی' دیده می‌شود؟

- (۱) تو را پاک و پاکیزه و ارجمند و توانا نامیدم. (۲) تو را عطری نامیدم که در غنچه‌ها خانه دارد.
- (۳) تو را سپیده‌دمی در انتظار زاده شدن نامیدم. (۴) تو را انقلاب و شگفتی و تغییر نامیدم.

۱۱ نوع حرف "واو" به کاررفته در کدام گزینه متفاوت است؟

- (۱) بر حدیث من و حسن تو نیفزاید کس حد همین است سخن‌دانی و زیبایی را
- (۲) آرزو می‌کنم شمع صفت پیش وجودت که سراپای بسوزند من بی سر و پا را
- (۳) کس چه داند که چه بر سینه من می‌گذرد؟ من شناسم اثر گرم و گداز دل خویش
- (۴) خیال زلف و رویی را خلیل آتش دل کن که نسرين تا گریبان موج سنبل تا کمر یابی

در کدام گزینه معنی مصدر "کشتن" متفاوت آمده است؟

- (۱) این قصهٔ عجب شنو از بخت واژگون ما را بکشت یار به انفاس عیسوی
(۲) بعد عمری گر برآرم سر ز کنج آشیان می‌شود تیغ دودم در کشتنم هر پر جدا
(۳) می‌شود سرسبز از عمر ابد، آن را که کشت داده‌اند از چشمه خضر آب شمشیر ترا
(۴) بحر گران وقارم، در پاس گوهر خویش شمع حریم عشقم، پروای کشتنم نیست

۱۳

در عبارت زیر، نقش واژه‌های مشخص شده به ترتیب کدام است؟
"نشیده‌ای که ظریفان گفته‌اند: به سیری مردن به که گرسنگی بردن."

- (۱) مفعول، نهاد، متقم، مسند
(۲) متقم، مسند، متقم، مسند
(۳) نهاد، متقم، مسند، نهاد
(۴) نهاد، نهاد، مسند، متقم

۱۴

کدام گزینه با عبارت زیر قرابت دارد؟
"خانه‌ها درست از سینهٔ خاک درآمده بودند و در چنان بیغوله‌ای آشنایی غنیمتی بود."

- (۱) چون باشد آن درخت که برگش تو داده‌ای چون باشد آن غریب که همسایه هماست
(۲) آن دم موسی ز دل برون کرد همسایه و خویش و آشنا را
(۳) از عدالت نبود دور گرش پرسد حال پادشاهی که به همسایه گدایی دارد
(۴) دلت با زبان هیچ همسایه نیست روان تو را از خرد مایه نیست

۱۵

کدام ابیات مفهومی مشترک دارند؟

- (الف) خنک روز محشر تن دادگر که در سایهٔ عرش دارد مقرر
(ب) زیادتی نکند هیچ لفظ بر معنی ز راست خانگی خامهٔ عدالت ما
(ج) هوس تخت سلیمان گرهی بر باد است هرکه در حلقهٔ انصاف بود خاتم از اوست
(د) گر سلامت خواهی از ساز تظلم دم مزن دادرس در عهد ما سنگ است و مینا دادخواه

- (۱) ب، د
(۲) الف، ب
(۳) الف، ج
(۴) ج، د

۱۶

مفهوم کدام گزینه با بیت "بر در بخت بد فرود آید هرکه گیرد عنان مرکبش از" قرابت دارد؟

- (۱) مجرمانت مستحق کشتن‌اند وز طمع بر عفو و حلمت می‌تنند
(۲) چون طمع خواهد ز من سلطان دین خاک بر فرق قناعت بعدازاین
(۳) گفت این معکوس می‌گویی بدان شور و شر از طمع آید سوی جان
(۴) من ز هرکس آن طمع دارم که او صاحب آن باشد اندر طبع و خو

معنی چند واژه در کمانک مقابل آن نادرست آمده است؟
 "قهر (غضب)، سفاهت (نعره و فریاد)، اوان (هنگام)، تقریر (نوشتن)، دوات (جوهر)، معاصی (گناهان)، مندرس (کهنه)، ندامت (متأسف)، استرحام (طلب رحم کردن)، متداول (خوگرفته)"

- (۱) دو
 (۲) سه
 (۳) چهار
 (۴) پنج

چند خانه از جدول زیر، نادرست است؟

| توضیح | مؤلف | اثر |
|--|----------------------|-------------------------|
| جلال در بخشی از کتاب به توصیف "علی اسفندیاری" پرداخته است. | جلال آل احمد | کتاب "ارزیابی شتاب زده" |
| این اثر در حیطه "ادبیات غنایی" می‌گنجد. | سهراب سپهری | شعر "اتاق آبی" |
| مجموعه اشعار آیینی | محمدحسین بهجت تبریزی | کتاب "گوشواره عرش" |
| در قرن ۸ هجری در نقد رفتار ظالمانه مغول‌ها سروده شده است. | سیف فرغانی | قصیده "بیداد ظالمان" |

- (۱) ۲
 (۲) ۳
 (۳) ۴
 (۴) ۵

کدام گزینه با عبارت "همچون مروارید در دل صدف کج و کوله‌ای سال‌ها بسته ماند." قرابت مفهومی دارد؟

- (۱) از کشاکش‌های موج این محیط آسوده‌ایم
 (۲) اگر سفینه شعرم روان بود نه عجب
 (۳) وهم من بنماید اندر شاعری سحر حلال
 (۴) در این زمانه که جوهرشناس نایاب است
 آبروی گوهر ما کوه تمکین بوده است
 که می‌رود ز سرم از تنور دل طوفان
 کلک من بچکاند اندر ساحری زر عیار
 چه قدر مردم روشن گوهر شود پیدا

آرایه‌های مقابل کدام بیت تماماً درست است؟

- (۱) از سرش افتد کلاه عقل در اول نگاه
 هر که اندازد نظر بر قامت دلجوی تو (تشخیص - استعاره)
 (۲) غنچه در فکر دهانت گوشه‌گیر خسته‌ای است
 گوهر از سودای لعلت سر به دامن بسته‌ای است (استعاره - تشبیه)
 (۳) طفل بازیگوش آرام از معلم می‌برد
 تلخ دارد زندگی بر ما دل خودکام ما (اسلوب معادله - مجاز)
 (۴) نیست صحرای علایق جای آرام و قرار
 دامن افشان زین ره پر خار می‌باید گذشت (تشبیه - ایهام)

- (۱) زر ز معدن سرخ‌روی آید برون صحبت ناچنس کردش روی زرد
 (۲) دیگ این‌سان سیاه‌روی نبود شد سیه‌روز از سیاهی دود
 (۳) همه‌کس همنشین توست جز من که مرگم همنشین زندگانی است
 (۴) باش خود در طواف اهل خرد که ز نادان نژاد جز نادان

۲۲

مضمون عبارت زیر، به کدام بیت نزدیک‌تر است؟

«یکی از صاحب‌دلان سر به جیب مراقبت فرورده بود و در بحر مکاشفت مستغرق شده، آن‌گه که از این معامله بازآمد، یکی از پاران به طریق انبساط گفت:

از این بوستان که بودی، ما را چه تحفه کرامت کردی؟»

- (۱) از سر خوانی که رطب خورده‌ای
 (۲) هر رطبی کز سر این خوان بود
 (۳) لب بگشا تا همه شکر خورند
 (۴) نزل (هدیه) تحیت به زبانش رسان
 از پی ما زله (هدیه) چه آورده‌ای
 آن نه سخن، پاره‌ای از جان بود
 ز آب دهانت رطب تر خورند
 معرفت خویش به جانش رسان

۲۳

در کدام ابیات به ترتیب به «دشواری راه عشق، فراگیر شدن عشق الهی، ناتوانی حواس ظاهری از درک حقیقت، بازگشت به عالم معنا، طلب

یار درآشنا» اشاره شده است؟

- (الف) یکی است ترکی و تازی در این معامله حافظ
 (ب) بسیار نازک است سخن‌های عاشقان
 (ج) ای مجلسیان سوز دل حافظ مسکین
 (د) تو را ز کنگره عرش می‌زنند صفیر
 (ه) هر که را برگ بی‌مرادی نیست
 حدیث عشق بیان کن بدان زبان که تو دانی
 بگذار گوش را و سرانجام هوش کن
 از شمع بپرسید که در سوز و گداز است
 ندانمت که در این دامگه چه افتادست
 گو برو گرد کوی عشق مگرد

- (۱) الف، ج، ه، ب، د (۲) ه، ج، د، ب، الف (۳) ه، الف، ب، د، ج (۴) ب، د، الف، ه، ج

۲۴

آرایه‌های ذکرشده در برابر تمامی گزینه‌ها غلطی دارند به‌جز:

- (۱) سعدی نه مرد بازی شطرنج عشق توست دستی به کام دل ز سپهر دغا که برد (ایهام - تشبیه)
 (۲) تا دل به تو پیوستم، راه همه دربستم جایی که تو بنشینی، بس فتنه که برخیزد (جناس - تضاد)
 (۳) همه عالم جمال طلعت اوست تا که را چشم این نظر باشد (حسن تعلیل - مجاز)
 (۴) آخر نه منم تنها در بادیۀ سودا عشق لب شیرینت بس شور برانگیزد (ایهام تناسب - حس آمیزی)

۲۵

کدام گزینه با عبارت زیر قرابت دارد؟
خانه‌ها درست از سینه خاک درآمده بودند و در چنان بیغوله‌ای آشنایی غنیمتی بود.

- (۱) چون باشد آن درخت که برگش تو داده‌ای چون باشد آن غریب که همسایه هماست
(۲) آن دم موسی ز دل برون کرد همسایه و خویش و آشنا را
(۳) از عدالت نبود دور گرش پرسد حال پادشاهی که به همسایه گدایی دارد
(۴) دلت با زبان هیچ همسایه نیست روان تو را از خرد مایه نیست

هم‌وا عربی هم‌وا

عَيْن الصَّحِيح (بِالنَّظَرِ إِلَى الْحُرُوفِ الْمُشَبَّهَةِ بِالْفِعْلِ):

- (۱) ﴿لَا يَحْزُنُكَ قَوْلُهُمْ إِنَّ الْعِزَّةَ لِلَّهِ جَمِيعًا﴾: گفتار آنان که ارجمندی همه از آن خداست نباید تو را اندوهگین کند!
(۲) إِنَّا نَتَمَنَّى أَنْ نَبْقَى كَالْمُحْسِنِينَ أَحْيَاءَ!: بی‌گمان ما آرزو می‌کنیم که هم‌چون نیکوکاران زنده باقی بمانیم!
(۳) ﴿إِنَّ اللَّهَ لَا يُضِيعُ أَجْرَ الْمُحْسِنِينَ﴾: خداوند قطعاً پاداش نیکوکاران را تباه نمی‌کند!
(۴) إِنِّي أُنذِرُ تَلَامِيذِي الْقَدَمَاءَ!: من دانش‌آموزان قدیمی‌ام را بی‌شک به یاد می‌آورم!

"ينطق الأعراب أصوات المفردات الفارسيّة التي تدخل العربيّة وفقاً لأصواتهم!": عرب‌ها

- (۱) صداهای واژگانی را که از فارسی وارد عربی می‌شود، بر اساس زبان‌هایشان تلفظ می‌کنند!
(۲) صداهای واژگان فارسی را که وارد عربی می‌شوند، بر اساس زبان‌هایشان بر زبان می‌آورند!
(۳) اصوات کلمه‌های داخل شده از زبان فارسی به عربی بر اساس زبان خود تلفظ کرده‌اند!
(۴) اصوات کلمه‌های فارسی را که وارد زبان عربی شده است، بر طبق زبان خود بر زبان می‌آورند!

میّز "من" أو "ما" شرطیّة:

- (۱) و ما یکفر بآیات الله إلا القوم الفاسقون!
(۲) من واجه المديره عندما كانت تدخل المكتبة!
(۳) ما فعلتم بنقودکم حتی أصبحتم خاسرين!
(۴) من سمع إلى الموعظة هرب من المخمصة!

میّز الخطأ بعد استخدام "لـ":

- (۱) تَعَلَّمُوا - لِيَتَعَلَّمُوا
(۲) تَفَاهَمْتُ - لِتَتَفَاهَمُوا
(۳) اسْتَخْرَجْنِي - لِيَسْتَخْرِجَنِي
(۴) تَقَدَّمْتُ - لِتَتَقَدَّمُوا

"بازیکنی که آن گل زیبا را به ثمر رساند مرا به شگفت می‌آورد!":

- (۱) أعجبتني لاعِبٌ قد سجَّلَ ذلكَ الهدفَ الرائعَ!
 (۲) يُعجبتني لاعِبٌ يُسجِّلُ ذلكَ الهدفَ الجميلَ!
 (۳) أعجبتني لاعِبٌ سجَّلَ ذلكَ الهدفَ الرائعَ!
 (۴) تُعجبتني لاعِبٌ سجَّلَ ذلكَ الهدفَ الجميلَ!

« قُلْتُ فِي نَفْسِي مَرَاتٍ: لَيْتَنِي أُسْتَطِيعُ أَنْ أُعَيِّنَ مُوَاطِنِي فِي الْمَجَالَاتِ الْعِلْمِيَّةِ وَ هُمْ مُشْتَاقُونَ إِلَى الْقِيَامِ بِهَذَا الْعَمَلِ! »:

- (۱) بارها با خود گفتم: کاش من بتوانم در زمینه‌های علمی هموطنانم را حمایت کنم زیرا آنان به اقدام به این کار علاقمندند!
 (۲) بارها با خود گفتم: کاش من بتوانم در زمینه‌های علمی به هموطنانم یاری برسانم در حالی که آنان مشتاق به انجام این کار هستند!
 (۳) من بارها با خود گفتم: ای کاش می‌توانستم در زمینه‌های علم و دانش به مانند هم‌میهنانم بودم در حالی که آنان به این کار مشتاقند!
 (۴) من بارها با خود گفتم: امید است بتوانم در زمینه‌های علمی به هم‌میهنان خود یاری برسانم حال آن که خودشان به انجام این مشتاقند!

"تُعَدُّ أَسْعَاؤُ السَّرَاوِيلِ غَالِيَةً هَذِهِ الْأَيَّامَ حَسَبَ نَوْعِيَّاتِهَا، عَلَى سَبِيلِ الْمَثَالِ، إِنَّ بَعْضَ السَّرَاوِيلِ النَّسَائِيَّةِ أَعْلَى مِنَ السَّرَاوِيلِ الرَّجَالِيَّةِ عَادَةً!":

- (۱) بهای شلوارها این روزها بر اساس جنسشان گران محسوب می‌شود؛ به‌عنوان مثال، قطعاً بعضی شلوارهای زنان به‌طور معمول گران‌تر از شلوارهای مردان است!
 (۲) در این روزها، قیمت‌های شلوارها برحسب جنس‌هایشان گران به شمار می‌آید؛ به‌عنوان مثال، برخی شلوارهای زنانه معمولاً گران‌تر از شلوارهای مردانه است!
 (۳) قیمت‌های شلوارها در این روزها، بر اساس جنس‌هایشان بسیار گران محسوب می‌شود؛ به‌عنوان مثال، بعضی شلوارهای زنان معمولاً از شلوارهای مردان گران‌تر است!
 (۴) امروزه قیمت‌های شلوار برحسب جنسشان گران به شمار می‌رود؛ به‌عنوان مثال، برخی شلوارهای زنانه به‌طور معمول گران‌تر از شلوارهای مردانه است!

(يقولون بأقواهم ما ليس في قلوبهم والله أعلم بما يكتمون):

- (۱) با دهان‌هایشان می‌گویند آنچه را که در دل‌هایشان نیست و خداوند به آنچه پنهان می‌کنند عالم است!
 (۲) با دهان‌هایشان می‌گویند آنچه را که در دل‌هایشان یافت نمی‌شود و خداوند به آنچه پنهان می‌کنند آگاه‌تر است!
 (۳) با دهان‌هایشان می‌گویند آنچه را که در این دل‌هایشان نیست و خداوند به آنچه پنهان کردند دانا است!
 (۴) با دهان‌هایشان می‌گویند آنچه را که در دل‌هایشان نیست و خداوند به آنچه پنهان می‌کنند آگاه‌تر است!

- (۱) بر اوست که داخل در موضوعی نشود که او را در معرض تهمت قرار دهد!
- (۲) او نباید در موضوعی دخالت کند که خودش را در معرض تهمت‌ها قرار می‌دهد!
- (۳) بر او لازم است عدم دخالت در موضوعاتی که او را در معرض تهمت قرار دهد!
- (۴) او نباید در اموری داخل شود که او را در معرض تهمت‌ها قرار می‌دهد!

۳۵ "كُنَّا نُرْسِلُ قَرِيبًا لِّزِيَارَةِ الْجِسْرِ الْمُتَحَرِّكَ إِلَى "مَشْكِينِ شَهْرٍ" سَنَوِيًّا":

- (۱) هر ماه تیمی را جهت بازدید از پل معلق به "مشکین شهر" می‌فرستیم!
- (۲) هر سال به‌طور گروهی برای دیدن پل معلق "مشکین شهر" فرستاده می‌شدیم!
- (۳) برای دیدار از پل‌های معلق، سالانه تیم‌هایی را به "مشکین شهر" می‌فرستادیم!
- (۴) سالانه گروهی را برای دیدن پل معلق به "مشکین شهر" می‌فرستادیم!

۳۶ «تماشایان فوتبال دوست دارند که تیم محبوبشان پیروزمندانه ورزشگاه را ترک کند!»

- (۱) مُتَفَرِّجُو كُرَّةِ الْقَدَمِ يُحِبُّونَ أَنْ يَتْرُكَ الْمَلْعَبُ فَرِيقَهُمُ الْمَحْبُوبَ فَائِزًا!
- (۲) الْمُتَفَرِّجُونَ لِكُرَّةِ الْقَدَمِ يُحِبُّونَ أَنْ يَخْرُجَ مِنَ الْمَلْعَبِ فَرِيقٌ مَحْبُوبُهُمْ فَائِزِينَ!
- (۳) يُحِبُّ مُشَاهِدُو كُرَّةِ الْقَدَمِ أَنْ يَتْرُكَ فَرِيقَهُمُ الْمَحْبُوبِينَ الْمَلْعَبِ الرِّيَاضِيَّ وَ هُوَ يَفُوزُ!
- (۴) هُوَاةُ كُرَّةِ الْقَدَمِ يُحِبُّونَ أَنْ يَخْرُجَ الْفَرِيقُ الْمَحْبُوبُ مِنَ الْمَلْعَبِ الرِّيَاضِيَّ وَ هُوَ فَائِزٌ!

۳۷ عَيْنُ الْخَطَا فِي الْمَفْهُومِ: « مِنْ لَا يُحِبُّ صَعُودَ الْجِبَالِ يَعِشُ أَبَدَ الدَّهْرِ بَيْنَ الْخُقْرِ! »

- | | |
|------------------------------------|---------------------------------|
| (۱) همت بلنددار که با همت بلند | هر جا روی به توسن گردون سوارهای |
| (۲) تا پای بر فلک نگذاری ز مهد خاک | مویت اگر چو شیر شود شیرخوارهای |
| (۳) همت بلند دار که مردان روزگار | از همت بلند به جایی رسیده‌اند |
| (۴) غلام همت آنم که زیر چرخ کبود | ز هر چه رنگ تعلق پذیرد آزاد است |

۳۸ «... كَمْ تُعِينُونَ مَحْرُومِينَ... يُطْعِمُوا أَوْلَادَهُمْ إِطْعَامًا كَامِلًا فِي الْأَشْهُرِ الْمَاضِيَةِ!». عَيْنُ الصَّحِيحِ لِلْفَرَاعِينِ:

- | | |
|--------------|--------------|
| (۱) لیت / لم | (۲) لعل / لن |
| (۳) لیت / لا | (۴) إن / ما |

■ إقرأ النَّصَّ التَّالِيَّ ثُمَّ أَجِبْ عَنِ الْأَسْئَلَةِ بِمَا يَنْسَبُ النَّصَّ:

شجرة الزيتون من الأشجار المُعَمَّرَة و دائمة الخضرة، ثمارها تؤكل و يستخرج منها زيت غني بالقيمة الغذائية و الصحية، و أخشابها تستخدم في صناعة الأثاث و...!

أنسب الأماكن لزراعة الزيتون هي الأماكن ذات الارتفاع من أربعمئة إلى سبعمئة متر فوق مستوى سطح البحر، لا يُنصح بزراعة الزيتون في المناطق ذات الارتفاع الذي يصل إلى تسعمئة متر عن سطح البحر أو يزيد عن ذلك، حيث أن هذه المناطق معرضة للتلوج المتراكمة. أشجار الزيتون مُحِبَّة للضوء، إنَّ الضوء يلعب دوراً مُهمّاً في عملية نضج الثمار و تلونها. بعض أصناف الزيتون حاجتها للمياه قليلة، فيمكن زراعتها في المناطق التي تُمطر بشكل كافٍ لسد حاجتها، أما الأصناف الأخرى فتحتاج إلى الماء أكثر.

من أهم المشاكل التي يُواجهها المزارعون هي جني (برداشت) الثمار، فهي أكثر العمليات صعوبة، و ذلك لأنَّ حجم الثمار صغير و وزنها قليل و قوَّة ارتباطها بالغصون عالية، و تزيد صعوبة الحصاد عندما تكون الغصون عالية و مُتداخلة.

«يواجه»:

(١) للمفرد المذكّر الغائب - مصدره «توجّه» على وزن: تَقَعَل / فعل و فاعله: «المزارعون»

(٢) فعل مضارع - مزيد ثلاثي (له حرف زائد واحد؛ مصدره: مُوَجَّهَةٌ) - معلوم / فاعله: ضمير «ها»

(٣) مضارع - له ثلاثة حروف أصلية: و ا ج؛ و له حرفان زائدان - مجهول / فعل و فاعله محذوف؛ الجملة فعلية

(٤) للمفرد المذكّر الغائب - ماضيه على وزن: فاعل؛ مصدره على وزن: مُفاعلة / مفعوله: ضمير «ها» والجملة فعلية

■ إقرأ النَّصَّ التَّالِيَّ ثُمَّ أَجِبْ عَنِ الْأَسْئَلَةِ بِمَا يَنْسَبُ النَّصَّ:

٤٠

شجرة الزيتون من الأشجار المُعَمَّرَة و دائمة الخضرة، ثمارها تؤكل و يستخرج منها زيت غني بالقيمة الغذائية و الصحية، و أخشابها تستخدم في صناعة الأثاث و...!

أنسب الأماكن لزراعة الزيتون هي الأماكن ذات الارتفاع من أربعمئة إلى سبعمئة متر فوق مستوى سطح البحر، لا يُنصح بزراعة الزيتون في المناطق ذات الارتفاع الذي يصل إلى تسعمئة متر عن سطح البحر أو يزيد عن ذلك، حيث أن هذه المناطق معرضة للتلوج المتراكمة. أشجار الزيتون مُحِبَّة للضوء، إنَّ الضوء يلعب دوراً مُهمّاً في عملية نضج الثمار و تلونها. بعض أصناف الزيتون حاجتها للمياه قليلة، فيمكن زراعتها في المناطق التي تُمطر بشكل كافٍ لسد حاجتها، أما الأصناف الأخرى فتحتاج إلى الماء أكثر.

من أهم المشاكل التي يُواجهها المزارعون هي جني (برداشت) الثمار، فهي أكثر العمليات صعوبة، و ذلك لأنَّ حجم الثمار صغير و وزنها قليل و قوَّة ارتباطها بالغصون عالية، و تزيد صعوبة الحصاد عندما تكون الغصون عالية و مُتداخلة.

«الأماكن»:

(١) جمع تكسير (مفردة: مكان؛ و هو مذكّر) / مبتدأ؛ والجملة اسمية

(٢) جمع مكسّر (مفردة: مكان) - اسم مكان / مضاف إليه و مضافه: «أنسب»

(٣) اسم مكان (حروفه الأصلية: م ك ن) - معرّف بأل / مضاف إليه؛ مضافه: «أنسب»

(٤) اسم مفعول (مأخوذ من مصدر «إمكان») - معرفة / مبتدأ و موصوف و صفته: «أنسب»

- (۱) عالم ینتفع بعلمه خیر من ألف عابدا
(۲) جزيرة قشم وقعت فی جنوب ایران!
(۳) توجّه تلمیذ الی الخلف و تکلم معی!
(۴) قد تبلغ سکویا من العمر ألف سنة!

۴۲ فی آیّ الأجوبة تحقّق الفعل كاملاً؟:

- (۱) كاذ المعلم أن يكون رسولاً...!
(۲) لعلّ البشر لا یلوّث البیئة أكثر من هذا!
(۳) اقترب العید و الناس یتهیّتون لاحتفال كبير!
(۴) لیت المواطنین یتخلّصون من فيروس الكرونا!

۴۳ عین الخطأ:

- (۱) ما إستطعنا أن نجد لغة بدون كلمات دخیلة: نتوانستیم که زبانی بدون کلمات وارد شده بیابیم!
(۲) عندها ضغط الدم و حمى شديدة: فشارخون و تب شدیدی داشت!
(۳) الشرفف قطعة فماشی توضع علی السریر: ملافه، قطعه پارچه‌ای است که روی تخت قرار داده می‌شود!
(۴) (... و اسألوا الله من فضله إن الله كان بكلّ شیء علیماً): و از خدا بخشش او را بخواهید؛ زیرا خدا به هر چیزی دانا است!

۴۴ میز الصحیح فیما یلی:

- (۱) فی السنة الآتیه ستدخل جامعة طهران. - السنة = الشهور
(۲) جدی یعطیها الله تعالی عمراً مبارکاً. - یعطی = یأخذ
(۳) قد یضّر الشیء ترجو نفعه. - یضّر = ینفع
(۴) و ما یُعمر من مُعمرٍ آلا فی کتاب. - مُعمر = شاب

۴۵ عین عبارة خالية من الأفعال الناقصة:

- (۱) و يقول الذین کفروا لست مُرسلاً!
(۲) إذا کنتم لله ینضركم الله!
(۳) فأصبحتم بنعمته إخواناً!
(۴) من یصبح و لا یهتّم بأمور المسلمین فهو خارج عن الإسلام!

عَيْنَ مَا فِيهِ جَمَلَةٌ تُبَيِّنُ حَالَةَ اسْمٍ مَعْرِفَةٍ:

(١) أعطى رئيس المؤسسة عاملاً جائزةً ثمينةً!

(٢) إن أولئك التلميذات يجلسن في القاعة صامتات!

(٣) يحصد المزارعون محاصيلهم و هم راجون ببيعها!

(٤) يشاهد العمال مهندسين يأتون إليهم للإشراف على عملهم!

٤٧ ■■ اقرأ النص التالي ثم أجب عن الأسئلة بما يناسب النص:

شجرة الزيتون من الأشجار المعمرة و دائمة الخضرة، ثمارها تؤكل و يستخرج منها زيت غني بالقيمة الغذائية و الصحية، و أخشابها تستخدم في صناعة الأثاث و...!

أنسب الأماكن لزراعة الزيتون هي الأماكن ذات الارتفاع من أربعمئة إلى سبعمئة متر فوق مستوى سطح البحر، لا ينصح بزراعة الزيتون في المناطق ذات الارتفاع الذي يصل إلى تسعمئة متر عن سطح البحر أو يزيد عن ذلك، حيث إن هذه المناطق معرضة للتلوج المتراكمة. أشجار الزيتون محبة للضوء، إن الضوء يلعب دوراً مهماً في عملية نضج الثمار و تلونها. بعض أصناف الزيتون حاجتها للمياه قليلة، فيمكن زراعتها في المناطق التي تمطر بشكل كافٍ لسد حاجتها، أما الأصناف الأخرى فتحتاج إلى الماء أكثر.

من أهم المشاكل التي يواجهها المزارعون هي جني (برداشت) الثمار، فهي أكثر العمليات صعوبة، و ذلك لأن حجم الثمار صغير و وزنها قليل و قوة ارتباطها بالغصون عالية، و تزيد صعوبة الحصاد عندما تكون الغصون عالية و متداخلة.

عين الخطأ عن شجرة الزيتون أو ثمرتها:

(١) تبقى الشجرة طوال العام خضراء!

(٢) لها أنواع متعددة يختلف بعضها عن بعض!

(٣) الزيت المستخرج منها يُستخدم في صناعة الأثاث!

(٤) من الأفضل أن لا تُزرع في بعض المناطق المرتفعة!

٤٨ عين الحال:

(١) أ لا تعلم أن الإنسان خلق مكرماً!

(٢) لم يكن الزميل عند مواجهتي مسروراً!

(٣) جعل الله المؤمنين مخلصين في الدنيا!

(٤) إن الله أرسل نبياً مرشداً لِقَوْمنا الضالّين!

٤٩

- ۱) و با آن‌ها با [روشی] که نیکوتر است بحث کن، بی‌گمان پروردگارت [نسبت] به کسی که از راهش گمراه شده است داناتر است!
- ۲) و آن‌ها را با نیکوترین روش مورد خطاب قرار بده که قطعاً پروردگارت هرکس را که از راهش گمراه شده است می‌شناسد!
- ۳) و با آن‌ها با بهترین روش ستیز کن، بی‌شک پروردگار تو همان است که نسبت به افراد گمراه، آگاهی [کامل] دارد!
- ۴) و با آن‌ها با [روشی] که بهتر است جدال کن، حقیقتاً پروردگار تو همان [کسی است که] آگاه‌تر است به کسی که از راه خدا گمراه شد!

۵۰

■ ■ ■ اقرأ النَّصَّ التَّالِيَّ ثُمَّ أَجِبْ عَنِ الْأَسْئَلَةِ بِمَا يَنْسَبُ النَّصَّ:

شجرة الزيتون من الأشجار المُعمّرة و دائمة الخضرة، ثمارها تؤكل و يستخرج منها زيت غني بالقيمة الغذائية و الصحية، و أخشابها تستخدم في صناعة الأثاث و...!

أنسب الأماكن لزراعة الزيتون هي الأماكن ذات الارتفاع من أربعين إلى سبعين متر فوق مستوى سطح البحر، لا يتصح بزراعة الزيتون في المناطق ذات الارتفاع الذي يصل إلى تسعين متر عن سطح البحر أو يزيد عن ذلك، حيث إن هذه المناطق معرضة للتلوج المتراكمة. أشجار الزيتون مُحبة للضوء، إن الضوء يلعب دوراً مهماً في عملية نضج الثمار و تلونها. بعض أصناف الزيتون حاجتها للمياه قليلة، فيمكن زراعتها في المناطق التي تُمطر بشكل كافٍ لسد حاجتها، أما الأصناف الأخرى فتحتاج إلى الماء أكثر.

من أهم المشاكل التي يواجهها المزارعون هي جني (برداشت) الثمار، فهي أكثر العمليات صعوبة، و ذلك لأن حجم الثمار صغير و وزنها قليل و قوّة ارتباطها بالغصون عالية، و تزيد صعوبة الحصاد عندما تكون الغصون عالية و متداخلة.

عین الصحیح حسب النص:

- ۱) الغصون العالية لشجرة الزيتون تحمل أثماراً أكثر!
- ۲) بعض أصناف الزيتون تنمو في منطقة لا ماء فيها!
- ۳) لا يستطيع المزارعون أن يجنوا أثمار الزيتون إلا قليلاً منها!
- ۴) لزراعة الزيتون يجب إختيار مكان تصل أشعة الشمس إليه جيداً!



۵۱

در چه صورتی انسان، عمر خود را از دست داده است و راهکار امام سجاد (ع) در رابطه با این موضوع چیست؟

- ۱) اگر در شناخت جهان دچار خطا شود. - اختصاص ایام زندگی برای آنچه آفریده انسان شده است.
- ۲) اگر هدف حقیقی خود را نشناسد. - اختصاص ایام زندگی برای آنچه آفریده انسان شده است.
- ۳) اگر هدف حقیقی خود را نشناسد. - معرفت برتر و افضل که در سایه تعقل و تفکر احسن امکان‌پذیر است.
- ۴) اگر در شناخت جهان دچار خطا شود. - معرفت برتر و افضل که در سایه تعقل و تفکر احسن امکان‌پذیر است.

کدام چالش پس از رحلت پیامبر اکرم (ص)، باعث شد ائمه اطهار (ع) نتوانند مردم آن دوره را با خود همراه کنند و این موضوع در کدام عبارت قرآنی ملاحظه می‌شود؟

- ۱) تغییر مسیر فرهنگ، همراه با جاهلیتی که با شکلی جدید وارد زندگی اجتماعی مسلمانان شده بود. - (و من ینقلب علی عقبیه فلن یضرَّ الله)
- ۲) تغییر مسیر فرهنگ، همراه با جاهلیتی که با شکلی جدید وارد زندگی اجتماعی مسلمانان شده بود. - (افان مات او قتل انقلبتم علی اعقابکم)
- ۳) تحریف پیوسته در معارف اسلامی و جعل احادیث پیامبر و ارائه الگوهای نامناسب - (افان مات او قتل انقلبتم علی اعقابکم)
- ۴) تحریف پیوسته در معارف اسلامی و جعل احادیث پیامبر و ارائه الگوهای نامناسب - (و من ینقلب علی عقبیه فلن یضرَّ الله)

بیت حافظ «برو این دام بر مرغی دگر نه/ که عنقا را بلند است آشیانه» به کدام ثمره اخلاص اشاره دارد و حضرت علی (ع) در وصف خداوند

او را دوست دل‌های چه کسانی معرفی می‌کند؟

- ۱) نفوذناپذیری در برابر وسوسه‌های شیطان - عارفان
- ۲) دوری از گناه و تلاش برای انجام واجبات - عارفان
- ۳) دوری از گناه و تلاش برای انجام واجبات - صادقان
- ۴) نفوذناپذیری در برابر وسوسه‌های شیطان - صادقان

مسدود بودن راه اختلاف میان آیات قرآن، مولود چیست و در صورت وجود نداشتن این خصیصه در قرآن، کدام موضوع پیش می‌آید؟

- ۱) خاستگاه الهی داشتن - (لوجدوا فیه اختلافاً کثیراً)
- ۲) خاستگاه الهی داشتن - (لارتاب المبطلون)
- ۳) تنوع موضوعی در عین هماهنگی دقیق مانند اعضای بدن - (لارتاب المبطلون)
- ۴) تنوع موضوعی در عین هماهنگی دقیق مانند اعضای بدن - (لوجدوا فیه اختلافاً کثیراً)

به تدریج فراموش شدن تعلیمات انبیاء معلول کدام عامل است و لازمه تثبیت یک پیام و تداوم آن کدام است؟

- ۱) عدم توسعه کتابت - رشد تدریجی سطح فکر جوامع
- ۲) عدم توسعه کتابت - عدم تحریف تعلیمات پیامبران
- ۳) ابتدایی بودن فرهنگ و زندگی اجتماعی - استمرار و پیوستگی تبلیغ
- ۴) ابتدایی بودن فرهنگ و زندگی اجتماعی - پویایی جامعه بشری در دریافت برنامه زندگی

فرموده رهبر کبیر انقلاب اسلامی که روشنگرانه درباره دور کردن آثار شرک از جامعه مسلمانان سخن می‌گوید، مؤید کدام دلیل ضرورت تشکیل حکومت اسلامی است و کدام آیه شریفه با آن هم‌آوایی دارد؟

- ۱) ضرورت اجرای احکام اجتماعی اسلام - (لقد ارسلنا رسلنا بالبینات و انزلنا معهم الکتاب...)
- ۲) ضرورت اجرای احکام اجتماعی اسلام - (الم تر الى الذین یزعمون انهم آمنوا بما انزل الیک)
- ۳) ضرورت پذیرش ولایت الهی و نفی حاکمیت طاغوت - (الم تر الى الذین یزعمون انهم آمنوا بما انزل الیک)
- ۴) ضرورت پذیرش ولایت الهی و نفی حاکمیت طاغوت - (لقد ارسلنا رسلنا بالبینات و انزلنا معهم الکتاب...)

۵۷

خسران اخروی بیان شده در آیه (... و هو فی الاخرة من الخاسرین) معلول کدام است و تجدید نبوت و ادیان کتاب جدید، نشانگر چیست؟

- ۱) التزام عملی نداشتن به احکام الهی - پیروان پیامبر قبلی به پیامبر آخر ایمان نیاورده‌اند و از آن پیروی نکرده‌اند.
- ۲) التزام عملی نداشتن به احکام الهی - بخشی از تعلیمات پیامبر قبلی، اکنون نمی‌تواند پاسخگوی نیازهای مردم باشد.
- ۳) اختیار نکردن اسلام به‌عنوان راه و روش زندگی - بخشی از تعلیمات پیامبر قبلی، اکنون نمی‌تواند پاسخگوی نیازهای مردم باشد.
- ۴) اختیار نکردن اسلام به‌عنوان راه و روش زندگی - پیروان پیامبر قبلی به پیامبر آخر ایمان نیاورده‌اند و از آن پیروی نکرده‌اند.

۵۸

در بیان قرآن کریم، خداوند متعال به زن و مردی که عمل صالح انجام دهد و اهل ایمان باشد، چه نعمتی می‌بخشد و این آیه، مؤید کدام جنبه از اعجاز محتوایی قرآن است؟

- ۱) زندگی ابدی - جامعیت و همه‌جانبه بودن قرآن کریم
- ۲) زندگی ابدی - تأثیرناپذیری از عقاید دوران جاهلیت
- ۳) حیات پاک - تأثیرناپذیری از عقاید دوران جاهلیت
- ۴) حیات پاک - جامعیت و همه‌جانبه بودن قرآن کریم

۵۹

کدام عبارت قرآنی به این موضوع اشاره دارد که «تنها خداوند است که شایستگی مقصود بودن را دارد»؟

- ۱) «اللهم لا تکلنی الی نفسی طرفة عین ایدا»
- ۲) «یسأله من فی السماوات و الارض کل یوم...»
- ۳) «الله نور السماوات و الارض»
- ۴) «ما رأیت شیئاً الا و رأیت الله قبله...»

۶۰

چه نکاتی از آیه شریفه «الله نور السماوات و الأرض» قابل برداشت است؟

- (الف) هر موجودی در حدّ خودش تجلّی‌بخش خداوند و نشانگر حکمت، قدرت، رحمت و سایر صفات الهی است.
- (ب) تمام موجودات وجود خود را از او می‌گیرند و به سبب او پیدا و آشکار شده و پا به عرصه هستی می‌گذارند.
- (ج) شناخت کُنه وجود خداوند، معرفتی والا و عمیق است که در نگاه نخست مشکل ولی هدفی قابل دسترس است.
- (د) خداوند نور هستی است و همه موجودات عالم تکوین تنها در مرحله پیدایش وجود خود را از او می‌گیرند.

(۱) الف، د (۲) الف، ب (۳) ب، ج (۴) ج، د

۶۱ تشخیص راه حق از باطل، در میان انبوه تحریفات، نتیجه کدام اقدام امامان (ع) بود و امام علی (ع) در این رابطه مردم را به چه چیزی دعوت کردند؟

- (۱) مرجعیت دینی - شناسایی پشت‌کنندگان به صراط مستقیم
- (۲) مرجعیت دینی - شناخت و تشخیص پیمان‌شکنان
- (۳) ولایت ظاهری - شناخت و تشخیص پیمان‌شکنان
- (۴) ولایت ظاهری - شناسایی پشت‌کنندگان به صراط مستقیم

۶۲ شرط قبولی اعمال انسان در کدام عبارت قرآنی تجلّی پیدا کرده است؟

- (۱) «الم أعهد اليكم يا بني آدم ان لا تعبدوا الشيطان»
- (۲) «فاعل الخير خير من عمله و فاعل الشر شر من عمله»
- (۳) «قُلْ إِنَّ صَلَاتِي وَنُسُكِي وَمَحْيَايَ وَمَمَاتِي لِلَّهِ رَبِّ الْعَالَمِينَ»
- (۴) «قال رب استجنُ أحبُّ إلي مما يدعونني إليه و إلّا تصرف عني»

۶۳ آن‌جا که «بعد اجتماعی توحید عملی و ثمرات آن» مورد بررسی قرار می‌گیرد چه زمانی یک جامعه توحیدی خواهد بود و چرا یک انسان

موحد شخصیتی ثابت و پایدار دارد و از آرامش روحی برخوردار است؟

- (۱) حاکم آن براساس قوانین الهی به حکومت رسیده باشد - حاکمیت طاغوت و دستوراتش را بر نمی‌تابد.
- (۲) شرایطی را که خداوند برای حاکم تعیین کرده است دارا باشد - اگر خیری به او برسد، دلش به آن آرام می‌گیرد.
- (۳) شرایطی را که خداوند برای حاکم تعیین کرده است دارا باشد - میان بعد فردی و اجتماعی توحید توازن و رابطه متقابل وجود دارد.
- (۴) حاکم آن براساس قوانین الهی به حکومت رسیده باشد - زندگی خویش را بر اساس رضایت الهی تنظیم کرده است.

از آیه شریفه (من كان يريد العزة فلله العزة جميعاً) کدام موضوع مستفاد می‌گردد؟

- ۱) عزت، تنها شایسته و برازنده خداوند و کسانی است که او را معبود خویش قرار می‌دهند.
- ۲) شناخت ارزش خویش، یکی از راه‌های تقویت عزت و کرامت انسانی است.
- ۳) بازتاب گناهکاری و متابعت از خواهش‌های نفسانی، ضعیف شدن عزت‌نفس است.
- ۴) اگر انسان‌ها به نیکوکاری روی آورند، می‌توانند وجاهت و آبرویی نزد خدای خویش بیابند.

۶۵

عبارت "بشروطها و آنا من شروطها" که در ادامه حدیث قدسی سلسله الذهب آمده، تداعی‌گر چه موضوعی است؟

- ۱) مرجعیت دینی، اقدام برای حفظ سخنان و سیره پیامبر(ص)
- ۲) ولایت ظاهری، اقدام برای حفظ سخنان و سیره پیامبر(ص)
- ۳) ولایت ظاهری، معرفی خویش به‌عنوان امام بر حق
- ۴) مرجعیت دینی، معرفی خویش به‌عنوان امام بر حق

۶۶

استدلال شیعیان برای معنای "مولی" به‌عنوان ولی و سرپرست در حدیث شریف غدیر کدام است؟

- ۱) بیان مقدم عبارت (انما ولیکم الله و رسوله و الّذین آمنوا...)
- ۲) بیان مؤخر عبارت (انما ولیکم الله و رسوله و الّذین آمنوا...)
- ۳) بیان مقدم عبارت "من اولی الناس بالمؤمنین من انفسهم"
- ۴) بیان مؤخر عبارت "من اولی الناس بالمؤمنین من انفسهم"

۶۷

چرا اسلام در عصر بنی‌عباس حفظ شد و از بین نرفت و اولین چالش دوران پس از رحلت پیامبر (ص) کدام است؟

- ۱) وجود دو میراث گران‌قدر پیامبر (ص) یعنی قرآن کریم و ائمه اطهار (ع) - ارائه الگوهای نامناسب
- ۲) وجود دو میراث گران‌قدر پیامبر (ص) یعنی قرآن کریم و ائمه اطهار (ع) - تبدیل حکومت عدل نبوی به سلطنت
- ۳) تحول معنوی و فرهنگی ایجادشده در عصر پیامبر (ص) - تحریف در معارف اسلامی و جعل احادیث
- ۴) تحول معنوی و فرهنگی ایجادشده در عصر پیامبر (ص) - ممنوعیت نوشتن احادیث پیامبر (ص)

۶۸

آیه شریفه (و ما كان المؤمنون لينفروا كافة فلولا نفر من كل فرقة منهم...) کدام موضوع برداشت می‌گردد و اگر ولایت ظاهری ادامه نیابد چه پیامدی دارد؟

(۱) گروهی باید امر به معروف و نهی از منکر را وظیفه خود بدانند و به آن عمل کنند. - نمی‌توان احکام اجتماعی اسلام را به اجرا درآورد.

(۲) باید گروهی باشند که وقت و همت خویش را صرف شناخت دقیق دین کنند. - نمی‌توان احکام اجتماعی اسلام را به اجرا درآورد.

(۳) باید گروهی باشند که وقت و همت خویش را صرف شناخت دقیق دین کنند. - مردم با وظایف دینی خود آشنا نمی‌شوند.

(۴) گروهی باید امر به معروف و نهی از منکر را وظیفه خود بدانند و به آن عمل کنند. - مردم با وظایف دینی خود آشنا نمی‌شوند.

۶۹ معنای «ولایت» در هریک از فقرات قرآنی «لا تتخذوا عدوی و عدوکم اولیاء» و «قل افاتخذتم من دونه اولیاء» به ترتیب کدام است؟

(۱) دوستی - دوستی (۲) سرپرستی - دوستی

(۳) دوستی - سرپرستی (۴) سرپرستی - سرپرستی

۷۰ در بیان قرآن کریم، برای فهم عدم تعارض و ناسازگاری در قرآن چه تلاشی لازم است و اگر پیامبر (ص) پیش از نزول قرآن، استمرار نوشتن و خواندن داشت، چه پیامدی به دنبال داشت؟

(۱) تفکر در قرآن - (لوجدوا فيه اختلافاً كثيراً)

(۲) مقایسه قرآن - (لوجدوا فيه اختلافاً كثيراً)

(۳) مقایسه قرآن - (لارتاب المبطلون)

(۴) تفکر در قرآن - (لارتاب المبطلون)

۷۱ باتوجه به آیه شریفه (و من آیاته ان خلق لکم من انفسکم ازواجاً...) نشانه‌های الهی برای چه کسانی است و این آیه درباره کدام هدف ازدواج است؟

(۱) اهل ایمان - رشد اخلاقی و معنوی

(۲) اهل فکر - رشد اخلاقی و معنوی

(۳) اهل فکر - رشد و پرورش فرزندان

(۴) اهل ایمان - رشد و پرورش فرزندان

۷۲ در کلام امام موسی بن جعفر (ع) پذیرش بهتر پیام الهی مولود بر خورداری از چه چیزی است و اعلم بودن نسبت به فرامین الهی نتیجه کدام است؟

(۱) معرفت برتر - افضل بودن در تفکر و تعقل

(۲) معرفت برتر - اکمل بودن ایمان و عمل

(۳) تفکر و تعقل افضل - اکمل بودن ایمان و عمل

(۴) تفکر و تعقل افضل - افضل بودن در تفکر و تعقل

دخیل کردن سلیقه شخصی در احکام دین و گرفتاری به اشتباهات بزرگ، در شرایط پس از رحلت پیامبر (ص) معلول چه عاملی بود و امیرالمؤمنین علی(ع) علت پیروزی شامیان بر یاران خویش را چه می‌دانستند؟

- ۱) عدم حضور اصحاب پیامبر(ص) در میان مردم به دلیل فوت یا شهادت آنان - در مسیر باطل خود متحدند.
- ۲) بی‌بهره ماندن بسیاری از مردم و محققان از یک منبع مهم هدایت - در مسیر باطل خود متحدند.
- ۳) بی‌بهره ماندن بسیاری از مردم و محققان از یک منبع مهم هدایت - فرمان‌بری با شتاب از زمامدارشان
- ۴) عدم حضور اصحاب پیامبر(ص) در میان مردم به دلیل فوت یا شهادت آنان - فرمان‌بری با شتاب از زمامدارشان

۷۴ سنت مستولی بر زندگی فرورفتگان در گناه و دشمنی با خدا چیست و عاقبت آنان چگونه بیان شده است؟

۱) استدراج - «ولکن کذبوا فاحذناهم بما كانوا یکسبون»

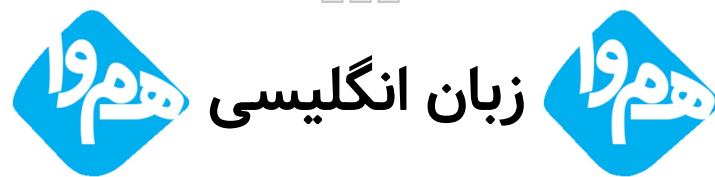
۲) ابتلاء - «ولکن کذبوا فاحذناهم بما كانوا یکسبون»

۳) استدراج - «و أملی لهم ان ّ کیدی متین»

۴) ابتلاء - «و أملی لهم ان ّ کیدی متین»

۷۵ آنجا که حضرت زینب (س) در پاسخ به سؤال تحقیرآمیز عبیدالله بن زیاد، حاکم کوفه، فرمود: «در این واقعه [جز زیبایی ندیدم] نشانگر فهم عمیق ایشان از کدام آیه شریفه است؟

- ۱) (و لایرھق وجوھهم قتر و لا ذلہ)
- ۲) (للذین احسنوا الحسنی و زیادة)
- ۳) (حتی یغیروا ما بانفسهم)
- ۴) (من کان یرید العزّة فللّہ العزّة جمیعاً)



We had to change our _____ because the train arrived thirty minutes late.

- 1) duty
- 2) diary
- 3) schedule
- 4) description

The suggestion that you put forward at the meeting ... serious consideration.

- 1) deserves
- 2) boosts
- 3) compounds
- 4) replaces

Nowadays, the young have their own special thoughts and behave in a way that is completely ...
to their parents. I think it is because of the gap between the two generations.

- 1) unchangeable 2) unsystematical 3) communicative 4) incomprehensible

Julie: There's no milk.

۷۹

John: I know. I ----- and get some when this TV program finishes.

- 1) go 2) am going to go
3) am going 4) will go

68- I can't ... my math teacher because he is completely unpredictable. Although he looks very
friendly, he gets angry for no good reason.

۸۰

- 1) figure out 2) look up 3) wake up 4) jump into

I think we should put as much ----- on preventing disease as we do on curing it.

۸۱

- 1) increase 2) belief
3) moment 4) emphasis

The pressure for ----- change and uncertainty about the future has been felt in the heart of the city,
particularly during the last fifty years.

۸۲

- 1) continuous 2) affirmative
3) favorite 4) proper

It is a workplace with a ----- large number of employees from different nations.

۸۳

- 1) differently 2) powerfully
3) comparatively 4) usefully

The doctor told them that there was little they could do about his lung cancer, ...?

۸۴

- 1) wasn't there 2) couldn't they 3) didn't he 4) was it

۸۵

A: Oh! Dad, I found a job. I had an interview, and I'm to start it next Monday.

B: That's very good. Well! How much...?

- 1) will you be paid 2) they will pay 3) you will be paid 4) they pay you

Although it looks difficult, this cake is easy to make, and includes a ----- amount of chocolate.

۸۶

- 1) strong 2) generous
3) progressive 4) emphatic

I ----- at our little son now and he ----- very handsome in that suit.

۸۷

- 1) look / is looking 2) am looking / looks
3) look / looks 4) am looking / is looking

----- seems to be that most Iranian people are not afraid of Covid-19, and that's bad news.

۸۸

- 1) The feeling 2) Feeling
3) Feel 4) Feelings

Sorry, I have a terrible ----- for names - I can't remember what your daughter is called.

۸۹

- 1) skill 2) fact
3) idea 4) memory

The sense ----- eyes, ears, tongue, skin, and nose help to protect the body and contain receptors that relay information through sensory neurons.

۹۰

- 1) checks 2) topics
3) qualities 4) organs

Each time we passed through a town we were surprised to see the ----- welcomes we were given.

۹۱

- 1) brave 2) local
3) cruel 4) hospitable

The doctor said her blood pressure is still low and they need to —— her for the night but she can go home in the morning.

- 1) cure
- 2) observe
- 3) enable
- 4) carry

The driver of the car ... has now been released.

- 1) who the police were questioning
- 2) whom the police were questioning him
- 3) that the police were questioning it
- 4) which the police were questioning

Science and technology enable human beings to control natural forces more

- 1) ordinarily
- 2) calmly
- 3) effectively
- 4) willingly

We are most ... to the patients who generously answered our questions during hospital visits.

- 1) cheerful
- 2) peaceful
- 3) meaningful
- 4) grateful

—— Alex's poor timing, as a man he is smart enough to handle such a big project.

- 1) Cutting down
- 2) Turning down
- 3) Standing up
- 4) Putting aside



اگر قیمت کالایی از ۲۷۰۰ تومان پس از ۳ سال با ضریب ثابت سالانه قیمت آن، ۱۲۵۰۰ تومان شود، نرخ سالیانه تورم تقریباً چند درصد است؟

- ۱) ۶۵٪
- ۲) ۶۶/۶٪
- ۳) ۷۳/۲٪
- ۴) ۲۵/۴٪

مساحت محدود به نمودار تابع علامت و نمودار تابع همانی با محور yها کدام است؟

- ۱) ۱
- ۲) ۲
- ۳) $\frac{1}{2}$
- ۴) ۴

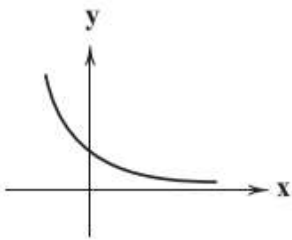
حاصل عبارت $(m^{\frac{1}{2}}n^{\frac{1}{2}})^{-2}(m^{\frac{1}{2}}n^{\frac{1}{2}})^{\frac{1}{2}}$ کدام است؟

- (1) $\frac{n}{m}$ (2) $(\frac{n}{m})^{-\frac{1}{2}}$ (3) $(\frac{n}{m})^{\frac{1}{2}}$ (4) $(\frac{n}{m})^{-1}$

۱۰۰ اگر $f(x) = 2f(2) - x^2 - 1$ ، آنگاه حاصل $f(-1)$ کدام است؟

- (1) ۸ (2) -۸ (3) ۱۰ (4) -۱۰

۱۰۱ اگر نمودار تابع $y = (\Delta - 2a)^x$ به صورت مقابل باشد، مقدار $|a|$ کدام است؟ ([] نماد جزء صحیح است.)



- (1) ۲ (2) -۲ (3) -۱ (4) ۱

۱۰۲ نمودار کدام تابع نمایی زیر در سمت مثبت محور xها بالاتر از سایر نمودارها قرار دارد؟

- (1) $y = (\sqrt{2} - 1)^x$ (2) $y = (\sqrt{5} - 2)^x$ (3) $y = (\sqrt{6} - 1)^x$ (4) $y = (\sqrt{7} - 2)^x$

۱۰۳ ۱۰۰ عدد از یک نوع محصول را بین تعدادی از افراد به طور مساوی تقسیم کردیم. سپس یک نفر به جمع آنها اضافه شد و از ابتدا ۱۰۰ محصول را دوباره بین آنها تقسیم کردیم که در این صورت ۵ عدد کم تر از دفعه قبل به هر کدام از آنها رسید. تعداد نفرات اولیه چند نفر بوده است؟

- (1) ۴ (2) ۵ (3) ۶ (4) ۸

۱۰۴ جمله عمومی یک دنباله هندسی به صورت $a_n = 3(\frac{1}{3})^{n-1}$ است. مجموع جمله اول و نسبت مشترک دنباله کدام است؟

- (1) ۳/۵ (2) ۴/۵ (3) ۵/۵ (4) ۶/۵

۱۰۵ تفاضل ریشه های معادله $3(3x-2)^2 - 5(3x-2) - 8 = 0$ کدام است؟

- (1) $\frac{1}{3}$ (2) $\frac{1}{3}$ (3) $\frac{11}{9}$ (4) $\frac{14}{9}$

۱۰۶ حاصل $(\frac{1}{4})^{-\frac{1}{2}} \times 2^{-\frac{1}{3}} \times \sqrt[3]{16}$ کدام است؟

- (1) ۱ (2) $\sqrt{2}$ (3) ۴ (4) ۲

در دنباله اعداد ۱, ۳, ۶, ۱۰, ۱۵, ... جمله یازدهم کدام است؟

۵۰ (۱)

۶۰ (۲)

۵۵ (۳)

۶۶ (۴)

۱۰۸

انحراف معیار ۲۴ داده آماری برابر ۳ است. اگر داده برابر با میانگین به داده‌ها اضافه شود، در این صورت واریانس داده‌های اخیر
 (۱) ۰/۳۶ کاهش می‌یابد. (۲) ۰/۳۶ افزایش می‌یابد. (۳) ۰/۶۴ کاهش می‌یابد. (۴) ۰/۶۴ افزایش می‌یابد.

۱۰۹

در تابع نمایی $y = a^x$ اگر باشد، برای x های کوچک‌تر از صفر با مقدار x ، مقدار y می‌یابد.

(۱) $a > 1$ - کاهش - افزایش

(۲) $a > 1$ - افزایش - کاهش

(۳) $0 < a < 1$ - کاهش - افزایش

(۴) $0 < a < 1$ - افزایش - افزایش

۱۱۰

قیمت یک دستگاه ماشین چاپ در حال حاضر چهارصد میلیون تومان است. اگر هر پنج سال قیمت آن ۲۰ درصد کاهش یابد، قیمت آن پس از ۱۵ سال چقدر خواهد بود؟

(۱) ۱۹۶/۲

(۲) ۱۹۸/۴

(۳) ۲۰۲/۶

(۴) ۲۰۴/۸

۱۱۱

جمعیت کشوری در حال حاضر ۵ میلیون نفر است. اگر این جمعیت به طور نمایی سالانه ۴ درصد رشد کند، پس از ۲۴ سال جمعیت آن چند میلیون نفر خواهد بود؟ $(1/04)^{12} = 1/6$

(۱) ۱۲/۲

(۲) ۱۲/۴

(۳) ۱۲/۶

(۴) ۱۲/۸

۱۱۲

اگر تابع $f = \{(m, m^2 - 2m - 5), (m - n, 2m - n), (m + n, 2m)\}$ تابعی ثابت باشد، مقدار $m^2 - n^2$ کدام است؟

(۱) ۱

(۲) ۳

(۳) ۵

(۴) ۷

۱۱۳

نمودار یک تابع درجه دوم که در آن ضریب x^2 برابر یک است، محور x ها را در نقاطی با طول‌های ۱- و ۵ قطع می‌کند. کم‌ترین مقدار این تابع کدام است؟

(۱) -۷

(۲) -۹

(۳) -۱۱

(۴) -۱۳

۱۱۴

عدد $(\frac{3}{5})^2$ بین کدام دو عدد زیر قرار دارد؟

(۱) ۰/۳۶ و ۰/۲۱۶

(۲) ۳/۶ و ۲/۱۶

(۳) ۰/۲۱۶ و ۰/۰۹

(۴) ۳/۶ و ۰/۹

۱۱۵

اگر ریشه سوم عدد ۳۴۳ را a و ریشه چهارم و منفی عدد $\frac{1}{81}$ را b بنامیم، آن‌گاه حاصل $2a^2 - 3b$ کدام است؟

(۱) ۹۸

(۲) ۹۹

(۳) ۱۰۰

(۴) ۱۰۱

۱۱۶

همراه اقتصاد همراه

| وضعیت توزیع درآمد در یک کشور فرضی | |
|-----------------------------------|---------|
| سهام دهک اول | ۳ درصد |
| سهام دهک دوم | ۳ درصد |
| سهام دهک سوم | ۵ درصد |
| سهام دهک چهارم | ۸ درصد |
| سهام دهک نهم | ۱۷ درصد |
| سهام دهک دهم | ۱۸ درصد |

جدول زیر بیانگر وضعیت توزیع درآمد در یک کشور فرضی در طول سال گذشته است. چنانچه در سال جاری سهم دهک دهم $\frac{3}{6}$ واحد افزایش پیدا کند، سهم دهک اول حداقل چند درصد باید باشد تا توزیع درآمد در این سال مناسب‌تر از سال گذشته گردد؟

۱) $\frac{3}{5}$

۲) $\frac{3}{4}$

۳) $\frac{3}{6}$

۴) $\frac{3}{7}$

۱۱۷

کدام گزینه، مبین پاسخ درست و کامل پرسش‌های زیر است؟

الف) به دلیل کدام یک از عوامل زیر، بخش خصوصی حاضر به سرمایه‌گذاری در برخی زمینه‌ها نیست؟

ب) ارائه لوایح قانونی به مجلس برای ریل‌گذاری فعالیت‌های اقتصادی، مربوط به کدام یک از محورهای فعالیت دولت در عرصه اقتصاد جامعه است؟

ج) هدف دولت از وضع مقررات و سیاست‌گذاری در اقتصاد چیست؟

۱) الف) عدم اطمینان از سودآوری - نیاز به سرمایه اولیه بسیار زیاد، ب) عرضه کالاها و خدمات، ج) برنامه‌ریزی در جهت افزایش فعالیت‌های تولیدی، ارائه کالاهای عمومی و سرمایه‌گذاری در مناطق محروم

۲) الف) بالا بودن نرخ بهره بانکی - مالیات‌های سنگین، ب) عرضه کالاها و خدمات، ج) هدایت اقتصاد در مسیر مطلوب و مورد نظر خود، ایجاد نظم در عرصه فعالیت‌های اقتصادی و تأمین مصالح جامعه

۳) الف) پایین بودن نرخ سود - نیاز به تکنولوژی مدرن، ب) وضع مقررات، سیاست‌گذاری و حکمرانی در اقتصاد، ج) برنامه‌ریزی در جهت افزایش فعالیت‌های تولیدی، ارائه کالاهای عمومی و سرمایه‌گذاری در مناطق محروم

۴) الف) عدم اطمینان از سودآوری - نیاز به سرمایه اولیه بسیار زیاد، ب) وضع مقررات، سیاست‌گذاری و حکمرانی در اقتصاد، ج) هدایت اقتصاد در مسیر مطلوب و مورد نظر خود، ایجاد نظم در عرصه فعالیت‌های اقتصادی و تأمین مصالح جامعه

۱۱۸

پاسخ درست و کامل پرسش‌های زیر در کدام گزینه، مطرح شده است؟

الف) عبارت کدام گزینه در رابطه با فقر نادرست است؟

ب) با در نظر گرفتن کدام شاخص‌ها، می‌توان تصویری از «وسعت و اندازه فقر» در هر کشور به دست آورد؟

ج) به ترتیب، «رفاه اجتماعی» به چه معناست و در چه صورتی تحقق می‌یابد؟

۱) الف) در واقع در هر سطحی از درآمد سرانه هرچه توزیع درآمد کشوری نسبت به کشور دیگر ناعادلانه‌تر باشد، نرخ فقر در آن کشور بیشتر است. ب) «درآمد ملی» و پایین بودن «شاخص‌های درمانی و بهداشتی»، ج) برخوردار بودن مادی و معنوی از امکانات موجود و کاهش فقر مطلق - مثبت بودن نرخ رشد اقتصادی و افزایش میل نهایی به پس‌انداز در گروه‌های بالای درآمدی

۲) الف) افرادی که در زمانی، در کشوری فقیر به‌شمار می‌روند، در زمانی دیگر یا در کشوری دیگر نیز فقر دامنگیر آن‌هاست، به این وضعیت فقر نسبی می‌گویند. ب) «درآمد سرانه» و «میزان نابرابری در توزیع درآمد»، ج) ایجاد سلامت در جسم و روح افراد و کاهش نابه‌نجاری‌های اجتماعی - از بین رفتن فقر و کاهش نابرابری‌ها

۳) الف) در هر جامعه افرادی که درآمد آن‌ها از سطح حداقل معیشتی معین کمتر باشد، زیر خط فقر قرار دارند. ب) «درآمد سرانه» و «میزان نابرابری در توزیع درآمد»، ج) ریشه‌کن شدن فقر مطلق و ترویج دانش - کاهش نابرابری‌های اجتماعی و افزایش بهره‌وری نیروی کار

۴) الف) هرچه سطح درآمد سرانه در کشور پایین‌تر باشد، میزان فقر عمومی نسبت به کشوری با درآمد سرانه بالاتر بیشتر است. ب) «تولید خالص داخلی» و «افزایش بی‌رویه جمعیت در جامعه»، ج) ایجاد سلامت در جسم و روح افراد و کاهش نابه‌نجاری‌های اجتماعی - از بین رفتن فقر و کاهش نابرابری‌ها

۱۱۹

عبارات کدام گزینه به ترتیب و به درستی تکمیل کننده جاهای خالی عبارات زیر است؟

(الف) یک نوع از اشتغال کامل، ... است.

(ب) ... و ... از جمله راهکارهای پیشگیری از افزایش بیکاری است.

(ج) دولت‌ها سعی می‌کنند با ... رونق اقتصادی و رفاه مردم را نسبت به گذشته بیشتر کنند.

(د) برای تحقق هدف ... دولت می‌کوشد زمینه رونق اقتصادی را فراهم آورد.

(۱) (الف) اشتغال کامل نیروی کار، (ب) برگزاری دوره‌های آموزش ضمن خدمت - مهارت افزایی حین کار - اعطای یارانه‌های تولید، (ج) توانمندسازی مهارتی، فنی و حرفه‌ای افراد، (د) ثبات قیمت‌ها

(۲) (الف) اشتغال نیروهای خدماتی و عمومی، (ب) تقسیم برابر فرصت‌ها - توزیع عادلانه ثروت و درآمد - مقابله با فقر، (ج) حمایت از اقشار کم‌درآمد، (د) اشتغال کامل (۳) (الف) اشتغال کامل نیروی کار، (ب) برگزاری دوره‌های آموزش ضمن خدمت - مهارت افزایی حین کار - اعطای یارانه‌های تولید، (ج) افزایش ظرفیت تولیدی و امکانات کشور، (د) اشتغال کامل

(۴) (الف) اشتغال اصطلاحی و داوطلبانه، (ب) تقسیم برابر فرصت‌ها - توزیع عادلانه ثروت و درآمد - مقابله با فقر، (ج) افزایش ظرفیت تولیدی و امکانات کشور، (د) بهبود توزیع ثروت و درآمد

عبارت کدام گزینه در ارتباط با نقش دولت در اقتصاد نادرست است؟

(۱) در سال‌های اخیر در کشور ما توجه جدی سیاست‌گذاران به ضرورت اقتصاد مردمی و نقش‌آفرینی و مشارکت بیشتر بخش‌های خصوصی و تعاونی و عمومی و افزایش توان و اقتدار آن‌ها جلب شده است.

(۲) تجربه کشورهای موفق نشان می‌دهد که بخش‌های غیردولتی عامل اصلی و محرک پیشرفت کشور است.

(۳) در سال‌های اخیر دولت ملزم شده است تا با سپردن ۲۵ درصد از اقتصاد کشور به بخش تعاونی، حضور مستقیم خود را در مدیریت و مالکیت اقتصاد کاهش بدهد.

(۴) تقریباً همه اقتصاددانان در مورد اصل حضور دولت در اقتصاد اتفاق نظر دارند ولی در مورد این‌که دولت در چه مواردی، چقدر، تا چه زمانی و چگونه نقش داشته باشد، اختلاف نظر است.

صحیح یا غلط بودن عبارات زیر در کدام گزینه به درستی نشان داده شده است؟

(الف) اشتغال کامل نیروی کار به معنای صفر بودن نرخ بیکاری است.

(ب) بیکاری اصطلاحی: برخی افراد حاضر به کار نیستند. و در بیکاری داوطلبانه: برخی در حال جابه‌جایی از کاری به کار دیگر هستند.

(ج) ثروت یک متغیر جاری است، درآمد یک متغیر انباره است و در فرایند تولید و مولد بودن و کسب عایدی است.

(د) در عصر حاضر، وجود و حضور دولت کم‌تر از اعصار گذشته احساس می‌شود.

(ه) از دیدگاه اقتصاددانان، رفع فقر و حمایت از اقشار کم‌درآمد، راهی برای گسترش توسعه اقتصادی و افزایش سرعت روند توسعه‌یافتگی جامعه است، زیرا فقر گسترده می‌تواند مانعی بر سر راه پیشرفت همه‌جانبه جوامع باشد.

(۲) ص - غ - ص - ص - غ

(۱) ص - غ - ص - غ - غ

(۴) غ - غ - غ - غ - ص

(۳) غ - ص - ص - غ - ص

جدول روبرو مربوط به وضعیت توزیع درآمد کشوری فرضی با جمعیت ۸۰ میلیون نفر و

درآمد ملی ۶۰ هزار دلار، در طول یک سال است. با توجه به آن:

(الف) به ترتیب سهم دهک‌های دوم، ششم و نهم چند درصد است؟

(ب) عدد مربوط به شاخص توزیع درآمد کدام است؟

(ج) جمعیت دهک‌های اول تا پنجم چند میلیون نفر است؟

(د) سهم دهک چهارم از درآمد ملی چند هزار دلار است؟

(۱) الف) ۳ - ۱۱ - ۱۸، (ب) ۱۰/۵، (ج) ۰/۴۰، (د) ۳

(۲) الف) ۳ - ۸ - ۱۹، (ب) ۱۰، (ج) ۱۰/۸، (د) ۳/۶

(۳) الف) ۲ - ۱۴ - ۲۲، (ب) ۱۰/۵، (ج) ۱۰/۸، (د) ۳/۶

(۴) الف) ۲ - ۹ - ۲۱، (ب) ۱۰، (ج) ۰/۴۰، (د) ۳

| وضعیت توزیع درآمد در یک کشور فرضی | |
|-----------------------------------|--------------------|
| سهم دهک اول | ۲ درصد |
| سهم دهک دوم | ۴ |
| سهم دهک سوم | ۳ درصد |
| سهم دهک چهارم | ۵ درصد |
| سهم دهک پنجم | ۸ درصد |
| سهم دهک ششم | ۴ |
| سهم دهک هفتم | ۱۳ درصد |
| سهم دهک هشتم | ۱۶ درصد |
| سهم دهک نهم | ۴ |
| سهم دهک دهم | ۲۱ درصد |
| ۱۰۰ درصد جمعیت کشور | ۱۰۰ درصد درآمد ملی |

جدول روبه‌رو، وضعیت توزیع درآمد مربوط به کشوری را در طول یک‌سال نشان می‌دهد، با توجه به آن:

| وضعیت توزیع درآمد در یک کشور | |
|------------------------------|-----------------------|
| گروه‌های درآمدی | سهم هر گروه (به درصد) |
| دهک اول | ۲ |
| دهک دوم | ۳ |
| دهک سوم | ۴ |
| دهک چهارم | ۷/۵ |
| دهک پنجم | ۱۰ |
| دهک ششم | ۴ |
| دهک هفتم | ۴ |
| دهک هشتم | ۱۲ |
| دهک نهم | ۱۶ |
| دهک دهم | ۲۲ |

الف) سهم دهک‌های سوم، ششم و هفتم به ترتیب، کدام است؟

ب) عدد مربوط به شاخص وضعیت توزیع درآمد، کدام است؟

ج) کدام عبارت در این رابطه درست است؟

۱) الف) چهار - یازده و نیم - دوازده، ب) ۱۱، ج) 70% درآمد ملی به 50% پُر درآمد جامعه و 30% درآمد ملی به 50% درآمد پایین جامعه تعلق می‌گیرد.

۲) الف) پنج - ده و نیم - دوازده، ب) ۱۱، ج) 50% درآمد ملی به 30% پُر درآمد جامعه و 50% درآمد ملی به 70% دیگر جامعه تعلق می‌گیرد.

۳) الف) شش - ده - یازده و نیم، ب) $10/5$ ، ج) 50% درآمد ملی به 30% پُر درآمد جامعه و 50% درآمد ملی به 70% دیگر جامعه تعلق می‌گیرد.

۴) الف) سه و نیم - دوازده - دوازده، ب) $10/5$ ، ج) 70% درآمد ملی به 50% پُر درآمد جامعه و 30% درآمد ملی به 50% درآمد پایین جامعه تعلق می‌گیرد.

کدام گزینه، متضمن پاسخ درست و کامل پرسش‌های زیر است؟

الف) اصطلاح «سیاست بازار باز» به کدام «عمل اقتصادی» اطلاق می‌شود، مربوط به کدام یک از «سیاست‌های پولی» است و از طریق کدام مرجع اعمال می‌شود؟

ب) برای حل مشکل رکود در بلندمدت باید سیاست‌های ... را در پیش گرفت.

ج) در شرایطی که اقتصاد کشور دچار تورم شده است، دولت با چه روشی ثبات اقتصادی را در جامعه برقرار می‌کند؟

۱) الف) فروش «اوراق مشارکت» - سیاست پولی انقباضی - بانک مرکزی، ب) جانب عرضه (مثل بهبود بهره‌وری، افزایش سرمایه‌گذاری و بهبود فضای کسب و کار)، ج) سیاست مالی انقباضی (کاهش مخارج دولت و افزایش مالیات)

۲) الف) خرید «اوراق مشارکت» - سیاست پولی انبساطی - مجمع عمومی بانک‌ها، ب) جانب تقاضا (مثل بهبود درآمد تولیدکنندگان و بهبود فضای بازار)، ج) سیاست مالی انقباضی (کاهش مخارج دولت و افزایش مالیات)

۳) الف) فروش «اوراق مشارکت» - سیاست پولی انقباضی - بانک مرکزی، ب) جانب تقاضا (مثل بهبود درآمد تولیدکنندگان و بهبود فضای بازار)، ج) سیاست مالی انبساطی (افزایش مخارج دولت و کاهش مالیات)

۴) الف) خرید «اوراق مشارکت» - سیاست پولی انبساطی - مجمع عمومی بانک‌ها، ب) جانب عرضه (مثل بهبود بهره‌وری، افزایش سرمایه‌گذاری و بهبود فضای کسب و کار)، ج) سیاست مالی انبساطی (افزایش مخارج دولت و کاهش مالیات)

موارد کدام گزینه به‌درستی، تکمیل‌کننده جاهای خالی عبارات زیر است؟

الف) سرمایه‌گذاری در ... منجر به افزایش بهره‌وری نیروی کار و بالا رفتن درآمد ملی می‌شود.

ب) اصلاح ساختار توزیع درآمد و عادلانه‌تر کردن آن و مقابله با فقر، مستلزم ... است.

پ) یکی از مهم‌ترین ابزارهای رویارویی با نابرابری توزیع درآمد ... است.

۱) الف) آموزش و تأمین اقتصادی - اجتماعی انسان‌ها، ب) بهبود وضعیت تولید به ویژه تولید صنعتی، پ) آموزش شغلی مستمر و افزایش انگیزش و ایجاد زمینه‌های مناسب به منظور بروز ابتکار و خلاقیت

۲) الف) برقراری توزیع عادلانه درآمد و تأمین اجتماعی، ب) توانمندسازی و به ویژه مولد کردن افراد، پ) برقراری یک سامانه و نظام مناسب و کارآمد مالیاتی

۳) الف) آموزش و تأمین اقتصادی - اجتماعی انسان‌ها، ب) توانمندسازی و به ویژه مولد کردن افراد، پ) برقراری یک سامانه و نظام مناسب و کارآمد مالیاتی

۴) الف) برقراری توزیع عادلانه درآمد و تأمین اجتماعی، ب) بهبود وضعیت تولید به ویژه تولید صنعتی، پ) آموزش شغلی مستمر و افزایش انگیزش و ایجاد زمینه‌های مناسب به منظور بروز ابتکار و خلاقیت



«عظامک جوینی - سلمان ساوجی - عبید زاکانی - مولانا»

- (۱) تاریخ جهانگشا - نفحات الانس - رساله دلگشا - فیه ما فیه
 (۲) جامع التواریخ - تحفة الاحرار - صد پند - مجالس سبعه
 (۳) تاریخ گزیده - اخلاق الاشراف - عشاق نامه - دیوان شمس
 (۴) تاریخ جهانگشا - جمشید و خورشید - موش و گربه - مکاتیب

۱۲۸

چند بیت از ابیات زیر با مفهوم بیت زیر قرابت دارد؟

- «دلّم را چشمه نور یقین ساز
 الف) گفت یا رب بده آن نور مرا
 ب) یا رب چو به وحدت یقین می‌دارم
 ج) چراغ یقینم فرا راه دار
 د) یا رب من اگر گناه بی‌حد کردم
 هـ) یا رب ز قناعتم توانگر گردان
- در این تاریکی‌ام باریک‌بین ساز»
 وافکن از ضعف یقین دور مرا
 ایمان به تو عالم‌آفرین می‌دارم
 ز بد کردنم دست کوتاه دار
 دانم به یقین که بر تن خود کردم
 وز نور یقین دلّم منور گردان
- (۱) دو (۲) سه (۳) چهار (۴) پنج

۱۲۹

در تشبیهات همه ابیات، هر چهار رکن تشبیه به کار رفته است؛ به جز:

- (۱) به آخر وصل انسان با خدا شد
 (۲) دوری از چاک گریبان تو آموخت به من
 (۳) ساخته فواره‌ها نهنگ‌آسا دلّم
 (۴) تنها تو برکه‌وار زلال تالکویی
- چو قطره سوی بحرش آشنا شد
 گل من غنچه‌صفت، سر به گریبانی را
 با تلاطم‌های عشقت زیر و بالا می‌شود
 کز هیچ سو بر آینه‌هایت غبار نیست

۱۳۰

کدام بیت، دارای آرایه «تناقض» است؟

- (۱) ما دماغ خشک را از باده گلشن کرده‌ایم
 (۲) رتبه ما خاکساران را به چشم کم مبین
 (۳) جوهر شمشیر را در پیچ و تاب آورده است
 (۴) از فروغ داغ ما چشم سمندر خیره است
- بارها این شمع را از آب روشن کرده‌ایم
 خاک‌ها ز افتادگی در چشم دشمن کرده‌ایم
 جامه فتحی که ما از زخم بر تن کرده‌ایم
 ما چراغ خود ز روی گرم روشن کرده‌ایم

۱۳۱

- (۱) در اثر حمله مغول، بسیاری از مدارس از بین رفته و بزرگانی چون عطار نیشابوری و عظاملک جوینی کشته شدند.
- (۲) آثاری مانند «مرصادالعباد» و «تاریخ و صاف» نماینده جریان ساده‌نویسی در نثر این دوره هستند.
- (۳) در اواخر دوره مغول، زبان رسمی و رایج عربی از رواج افتاد و توجه به زبان فارسی که زبان توده مردم بود، رونق گرفت.
- (۴) شاعران و نویسندگان بزرگ این دوره غالباً از اهالی خراسان، ری، اراک و اصفهان بودند.

۱۳۲

شاعر بیت زیر، قدرت شاعری خود را در ... آشکار کرده است.
«وان که محتاج خلق شد، خوار است/ گرچه در علم، بوعلی سیناست»

- (۱) قصاید مدحی (۲) رباعیات فلسفی (۳) قطعات اخلاقی (۴) غزلیات عرفانی

۱۳۳

آرایه‌های مقابل همه ابیات درست است؛ به جز:

- (۱) گشت فراق و وصل تو مرگ و بقای عاشقان
 - (۲) برده‌ای از تبسمی نقد بقای اهل دل
 - (۳) دل ز بلای عاشقی یافت ره نجات را
 - (۴) وقت نماز چون رود روی تو در حضور دل
- کشتی و زنده ساختی ای تو خدای عاشقان (لف و نشر، تناقض)
کرده‌ای از تغافل قصد فنای عاشقان (تضاد، واج‌آرایی)
ای تو نجات اهل دل وی تو بلای عاشقان (تناقض، تضاد)
کز خم ابروان شدی قبله‌نمای عاشقان (مراعات نظیر، تشبیه)

۱۳۴

در کدام گزینه آرایه «تضاد» وجود ندارد؟

- (۱) خم‌ها همه در جوش و خروشدن ز مستی
 - (۲) رازی که بر غیر نگفتیم و نگوییم
 - (۳) در کعبه کوی تو هر آن کس که بیاید
 - (۴) شرح شکن زلف خم اندر خم جانان
- وان می که در آن جاست حقیقت نه مجاز است
با دوست بگوییم که او محرم راز است
از قبله ابروی تو در عین نماز است
کوته نتوان کرد که این قصه دراز است

۱۳۵

ترتیب درست آرایه‌های «پارادوکس، تشبیه، لف و نشر، جناس» در کدام گزینه است؟

- الف) روزگاری است که سودای بتان دین من است
 - ب) یار من باش که زیب فلک و زینت دهر
 - ج) یا رب این کعبه مقصود تماشاگاه کیست
 - د) دولت فقر خدایا به من ارزانی دار
- غم این کار نشاط دل غمگین من است
از مه روی تو و اشک چو پروین من است
که مگیلان طریقش گل و نسرين من است
کاین کرامت سبب حشمت و تمکین من است

- (۱) د، الف، ب، ج (۲) الف، ج، ب، د (۳) د، ج، ب، الف (۴) ب، الف، د، ج

۱۳۶

تعداد پایه‌های آوایی کدام مصراع متفاوت است؟

- (۱) سوخته‌ام بی‌تو ز غم چون کنم
(۲) هرگزت عادت نبود این بی‌وفایی
- (۳) خوشم با ناله خود دم همین است
(۴) بمیرم در این سوز من عاقبت

۱۳۷ نوع آرایه «لف و نشر» در همه ابیات مشترک است؛ به جز:

- (۱) تا خط سبز تو از طرف بناگوش دمید
(۲) هر که یغما نگرد زلف و خط او گوید
- (۳) در چمن باد بهاری ز کنار گل و سرو
(۴) هیچ از لب و چشم تو قناعت نتوان کرد
- از پی شام سیاهم سحری پیدا نیست
در بر دیو سلیمان زره داوود است
به هواداری آن عارض و قامت برخاست
یا رب چه نهادند در این شکر و بادام

کدام گزینه در ارتباط با ویژگی‌های سبکی متن زیر صحیح نیست؟

«باری، چه دردسر بدهم؟ آنقدر گفت و گفت و گفت تا ما را به این کار واداشت. حالا که می‌بیند آن روی کار بالاست، دست و پایش را گم کرده، تمام آن حرف‌ها یادش رفته، تا یک فراش قرمزپوش می‌بیند، دلش می‌تپد. تا به یک ژاندارم چشمش می‌افتد، رنگش می‌پرد. هی می‌گوید: امان از همنشین بد»

- (۱) استفاده از واژه‌های بیگانه
(۲) حضور راوی سوم شخص در صحنه داستان
(۳) کاربرد زیاد کنایه در متن
(۴) نثر قابل فهم و هم‌آهنگ با طبیعت زبان

به ترتیب، کدام گزینه بیانگر یکی از پایه‌های آوایی و تعداد پایه‌های آوایی بیت زیر است؟

- «هم ایثار کردی هم ایثار گفتی که از جور دوری و با لطف جفتی»
- (۱) گفتی، هشت
(۲) هم ایثار، شش
- (۳) که از جو، هشت
(۴) با لطف، شش

۱۴۰ کدام بیت، «فاقد» اختیار «تغییر کمیت مصوت» است؟

- (۱) بیچارگیم به چیز نگرفتی
(۲) در حلقه کارزار جان دادن
- (۳) ما را که جراحی است خون آید
(۴) من با همه جوری از تو خشنودم
- درماندگیم به هیچ نشمردی
بهتر که گریختن به نامردی
درد تو چنم که فارغ از دردی
تو بی گنهی ز من بیازردی

در کدام بیت، آرایه «تشبیه» به چشم می‌خورد؟

- (۱) صوفی هنوز صافی رندان نخورده است
ساقی برای او قدحی زین سبو ببر
- (۲) تا عرض رنگ و بو نکند گل به باغ رو
بویش به باد برده و رنگش ز رو ببر
- (۳) در زحمتم ز درد سر و گفت و گوی عقل
ای عقل از سرم برو این گفت و گو ببر
- (۴) می‌آورم به پیش تو حاجت که گفته‌اند
حاجت به نزد صاحب روی نکو ببر

۱۴۲

مفهوم کدام بیت با سایر ابیات متفاوت است؟

- (۱) چه منعم می‌کنی، زاهد، از این روی و بدین دیدن
توان گفتن مسلمان را که روی از قبله برگردان
- (۲) مکن زنه‌ار از خلوت‌نشینی منع زاهد را
چه سازد صورت دیوار اگر در خانه نشیند؟
- (۳) ناصح این روی ببین منع من از یار مکن
ور دل از کف ندهی، عیب خود اظهار مکن
- (۴) منعم مکن از دیدن قدّ و رخ و چشمش
من انس به سرو و گل و بادام گرفتم

۱۴۳

نوع تشبیه کدام بیت متفاوت است؟

- (۱) آه کز آهم مه و پروین بسوخت
اختر بخت من مسکین بسوخت
- (۲) آتش مهرم چو در دل شعله زد
بر فلک بهرام را زوبین بسوخت
- (۳) شمع را بنگر که با سیلاب اشک
هر شبم تا روز بر بالین بسوخت
- (۴) ای بسا خسرو که او فرهادوار
در هوای شکر شیرین بسوخت

۱۴۴

کدام گزینه درباره شعر قرن هشتم هجری صحیح است؟

- (۱) با روی کار آمدن درباره‌های ادب‌دوست، قصیده رونق گرفت.
(۲) مناطقی مثل خراسان همچنان در حکم مرکز ادبی این دوره به‌شمار می‌رفت.
- (۳) زبان شعر به جز در شعر شاعران شاخص، رو به سستی بود.
(۴) تعصبات دینی حاکمان این دوره، مانع رشد عقاید مختلف می‌گردید.

۱۴۵

توضیحات مقابل کدام شخصیت با آن هماهنگی ندارد؟

- (۱) حافظ: لحن سخن او گزنده و طنزآمیز و نمایانگر فرهنگ گذشته ایران است.
- (۲) عبید زاکانی: ناهنجاری‌های اجتماعی را با شیوه طنز و تمثیل بیان می‌کرد.
- (۳) حمدالله مستوفی: منظومه‌ای درباره تاریخ ایران تا سال ۷۳۰ هـ. ق دارد.
- (۴) سلمان ساوجی: در سرایش غزل به سبک سعدی و مولوی توجهی ویژه داشته است.

۱۴۶

هم وا عربی-انسانی هم وا

۱۴۷ عین «واو» الحالیة:

- (۱) إِنَّمَا الْمُؤْمِنُونَ تَوَكَّلُوا عَلَى اللَّهِ وَ تَحَلَّوْا بِالسَّكِينَةِ!
- (۲) عَامَلْتُ أَنَا وَ أَنْتَ صَدِيقَنَا جَيِّدًا فَلَمَّا ذَا تَرَكْنَا مُنْزَعَجًا!
- (۳) تَتَّصِحْنِي الْمَدِيرَةَ وَ تَقُولُ غَاضِبَةً: لَا تُكْرِّرِي عَمَلِكَ هَذَا!
- (۴) الطَّالِبَانِ لَا يُشَاغِبَا وَ هُمَا يَعْلَمَانِ أَنَّ الْمَعْلَمَ يَرَى سَلُوكَهُمَا!

۱۴۸ عین کلمة «أحسن» اسم تفضیل:

- (۱) مِنْ أَحْسَنَ إِلَى الْفُقَرَاءِ فِي الدُّنْيَا فَإِنَّ اللَّهَ يُعْطِيهِ مَا يُرِيدُ!
- (۲) أَحْسَنَ التَّلْمِيزَ عِنْدَ الْمَعْلَمِ مَنْ يَقُومُ بِأَدَاءِ وَاجِبَاتِهِ الدِّرَاسِيَّةِ!
- (۳) قَالَ صَدِيقٌ لِي: أَحْسَنُ عَزَائِكَ فِي مَصِيبَةِ الْحُسَيْنِ (ع)!
- (۴) مَا أَحْسَنَ الْأَغْنِيَاءِ إِلَى هَوْلَاءِ الْفُقَرَاءِ عِنْدَمَا طَلَبُوا الْمُسَاعَدَةَ!

۱۴۹ عین الصَّحِيحِ فِي الْإِعْرَابِ وَ التَّحْلِيلِ الصَّرْفِيِّ: «إِنَّ دُنْيَاكُمْ عِنْدِي لِأَهْوَنَ مِنْ وَرَقَةٍ فِي فَمِ جَرَادَةٍ تَقْضُمُهَا!»

- (۱) دُنْيَا: اسم - مفرد مذکر - اسم تفضیل (على وزن: فُعلَى) - معرب / اسم «إِنَّ» و منصوب
- (۲) وَرَقَةٍ: اسم - مفرد مؤنث - معرب - نكرة / مجرور بحرف الجرّ؛ من وَرَقَةٍ: جازّ و مجرور و خبر
- (۳) أَهْوَنَ: مفرد مذکر - اسم تفضیل (على وزن: أَفْعَل) - معرب - نكرة / مجرور بحرف الجرّ؛ لِأَهْوَنَ: جازّ و مجرور
- (۴) تَقْضُمُ: مضارع - للمفرد المؤنث الغائب (أي للغائبة) - مجرد ثلاثي - متعدّ / فعل و مفعوله ضمير «ها»؛ الجملة فعلیة

«پدر و مادرها با دلسوزی بهترین ویژگی‌ها و نیکوترین کارها را به فرزندان‌شان یاد می‌دهند!»:

- (۱) الوالدان يُعلِّمان أولادهما الصِّفاتِ الفُضلى و الأعمالِ الحُسنى مشفقين!
- (۲) يتعلَّم الأبناء من الوالدين المشفقين الخصال الفاضلة و الأعمال الحسنة!
- (۳) يُعلِّم الآباء و الأمهات أولادهم أفضل الخصال و أحسن الأعمال مشفقين!
- (۴) الآباء و الأمهات يُعلِّمون أبنائهم فُضلى الخصال و حُسنى الأعمال مشفقين!

۱۵۱ «لم تأكلُ كلَّ طعامٍ تراه في المائدة و أنت مُنعت عن الموادِّ السَّكرية!»:

- (۱) هر غذایی را که در سفره دیدی نخوردی چرا که تو از مواد قندی منع شدی!
- (۲) چرا هر غذایی را می‌خوری در حالی که در سفره می‌بینی و تو از مواد قندی منع شدی!
- (۳) برای چه هر غذایی را که در سفره می‌بینی می‌خوری در حالی که تو از مواد قندی منع شدی!
- (۴) برای چه از هر غذایی که در سفره می‌بینی نمی‌خوری در حالی که تو فقط از مواد قندی منع شدی!

۱۵۲ عَيْنُ الْخَطَا:

- (۱) كنت أسأل الله باكياً ألا يُعاملني بعدله! : گریه‌کنان از خدا می‌خواستیم که با عدالت خویش با من رفتار نکند!
- (۲) من أسرار النَّجاح أن تقوم بِعَمَلِك وحيداً و لا تتوكَّل على الآخرین! : از رازهای موفقیت است که به تنهایی به کارت برخیزی و به دیگران تکیه نکنی!
- (۳) الصَّدیق هو الَّذي نستطيع أن نتوكَّل عليه في شدائد الحياة! : دوست همان کسی است که در سختی‌های زندگی می‌توانیم بر او تکیه کنیم!
- (۴) من يَعِش في الدُّنيا بوجهين يَمُت خاسراً! : هر کس در دنیا با دورویی زندگی کند، زیانکار می‌میرد!

۱۵۳ «ما أجمل أن تُقدِّم لأبنائك مواظب قِيمة تُرشدهم إلى المعرفة!»:

- (۱) زیباتر آن است که به فرزندان خود پندهای ارزشمندی تقدیم کنی که با آن به سوی معرفت هدایت شوند!
- (۲) چه زیباست که به فرزندان پندهای ارزشمندی تقدیم کنی که آنان را به شناخت هدایت کند!
- (۳) چه زیباست که چیزی به فرزندان پیشکش کنی که آنان به معرفتی ارزشمند ارشاد شوند!
- (۴) آنچه زیباست این است که گرانبه‌ترین پندها فرزندان را به شناخت هدایت کنند!

۱۵۴

- (١) نسأل الله أن يجعل اليوم سعيداً و كثيرَ البركات!
- (٢) من يعيش متوكِّلاً على ربه يكن عبداً سعيداً في حياته!
- (٣) كان أبي ينصر المحرومين حوله و يعيش سعيداً بينهم!
- (٤) رأيتُ أمس سعيداً مع أمه يخرجان من متجر في السوق!

١٥٥ عَيْن ما ليس فيه اسم المكان:

- (١) بعض الأجرام يمكن رؤيتها بالمنظار فقط!
- (٢) لا يعتمد العاقل على المناصب الدنيوية الزائلة!
- (٣) أمر الأطفال الشيطون بالعبور من ممر المشاة!
- (٤) لقد أنقذنا تسعة مصابين في حريق أحد المصانع!

١٥٦ عَيْن الخطأ في ضبط حركات الحروف:

- (١) نعوذ بالله من سبات العقل و فُبح الزلل!
- (٢) استخراج الزيت من كبد الحوت ينفعنا نفعاً كثيراً!
- (٣) يستعمل ركاب الطائرات حزام الأمان للنجاة من الخطر!
- (٤) الخفاش هو الحيوان اللبون الوحيد الذي يقدر على الطيران!



١٥٧ مهم ترین ویژگی گاه شماری بابلی ها چه بود؟

- (١) بر پایه گردش خورشید به دور زمین تنظیم شده بود و سال را ٣٥٤ روزه محاسبه می کردند.
- (٢) هر سه سال یک ماه به سال می افزودند و آن سال را ١٣ ماه در نظر می گرفتند.
- (٣) سال را به ١٢ ماه ٣٠ روزه تقسیم کرده و پنج روز اضافی را به آخر ماه دوازدهم می افزودند.
- (٤) هر ١٢٠ سال، ٣٠ شبانه روز از سال حقیقی عقب می افتاد.

کدام عامل را می‌توان بارزترین نتیجه سلطه بیگانگان بر مملکت در عصر قاجار دانست؟

- (۱) اعطای حق کاپیتولاسیون به اتباع خارجی
(۲) دخالت‌های دولت‌های بیگانه در امور داخلی
(۳) از دست رفتن بخش‌هایی از سرزمین ایران
(۴) دادن امتیازات متعدد به خارجی‌ها

۱۵۹

به کدام دلیل انسان‌های اولیه به فعالیت‌هایی غیر از کشاورزی مانند ابزارسازی و پارچه‌بافی روی آوردند؟

- (۱) یک‌جانشینی و به وجود آمدن روستاها
(۲) تخصصی شدن کارها
(۳) شکل‌گیری تجارت
(۴) تولید مازاد بر نیاز محصولات کشاورزی

۱۶۰

اصل دوم متمم قانون اساسی انقلاب مشروطیت با تلاش‌های پیگیر کدام یک از علمای زیر به تصویب رسید؟

- (۱) آیت‌الله شیخ عبدالله مازندرانی
(۲) آیت‌الله میرزای نائینی
(۳) آیت‌الله سید محمد طباطبایی
(۴) آیت‌الله شیخ فضل‌الله نوری

۱۶۱

کدام عبارت در ارتباط با سلسله موریای در هندوستان نادرست است؟

- (۱) پیش از حمله داریوش هخامنشی به هند تشکیل شد.
(۲) مؤسس این سلسله، چندرا گوپتا نام داشت.
(۳) بر سراسر هند به جز نواحی جنوبی آن اعمال قدرت می‌کرد.
(۴) در دوران فرمانروایی آشوکا به اوج قدرت رسید.

۱۶۲

مهم‌ترین خواسته‌های تحصن‌کنندگان در حرم عبدالعظیم از حکومت قاجار چه بود؟

- (۱) ایجاد دادگستری در همه شهرها
(۲) برکناری عین‌الدوله از صدارت
(۳) تشکیل دارالشورا
(۴) عمل به قانون اساسی به دور از ملاحظات شخصی

۱۶۳

کدام یک از مراجع بزرگ شیعه مقیم عراق به دنبال انحلال دوره دوم مجلس شورای ملی، قبل از عزیمت به ایران، به طرزی مشکوک از دنیا رفت؟

- (۱) آیت‌الله حاج میرزا حسین تهرانی
(۲) آیت‌الله سید عبدالله مازندرانی
(۳) آیت‌الله محمدکاظم خراسانی
(۴) میرزا خلیل تهرانی

۱۶۴

دلیل کشمکش‌های طولانی و جنگ‌های بزرگ میان دولت-شهرهای یونانی و حکومت هخامنشیان در قرن ۵ ق.م. چه بود؟

- (۱) مخالفت و دشمنی یونانیان با تعالیم دینی زرتشت
(۲) شرایط مناسب یونان برای کشتیرانی و دریانوردی
(۳) تحکیم سلطه بر خلیج فارس و دریای عمان
(۴) تسلط سیاسی و اقتصادی بر منطقه آسیای صغیر

۱۶۵

کدامیک از عبارتهای زیر پیرامون اهداف انگلستان و روسیه برای مداخله در نهضت مشروطه صحیح می‌باشد؟

(۱) حمایت روسیه از قیام ملت‌های منطقه قفقاز برای جدایی‌طلبی

(۲) کمک انگلستان به محمدعلی‌شاه برای حفظ سلطنت

(۳) جلوگیری روس‌ها از نفوذ دمکرات‌ها در لباس مشروطه‌خواهی

(۴) محافظت از مرزهای هندوستان و سایر مستعمرات انگلستان در منطقه

۱۶۶ چرا اقدامات مورگان شوستر آمریکایی، روسیه و انگلستان را سخت عصبانی کرد؟

(۱) اتکای دولتمردان ایرانی به کشور آمریکا

(۲) به دنبال داشتن تنظیم دستگاه اقتصادی کشور

(۳) استخدام یک تبعه خارجی بدون موافقت روس و انگلیس

(۴) انتقام آمریکا از این دو کشور برای جبران شکست جنگ جهانی دوم

۱۶۷ کدامیک از روزنامه‌های زیر در عصر قاجار از جمله روزنامه‌های فارسی زبان که در خارج از کشور چاپ و وارد ایران می‌شدند، نمی‌باشد؟

(۱) عروۃ‌الوثقی

(۲) حبل‌المتین

(۳) اختر

(۴) ادب

۱۶۸ کدام امپراتوری موجب تبادل بیشتر فرهنگ و تمدن در بین‌النهرین شد؟

(۱) اکد

(۲) بابل

(۳) آشور

(۴) ایلام

۱۶۹ قرارداد ۱۹۰۷ که به موجب آن ایران به سه منطقه تحت سلطه تقسیم می‌شد، با میانجی‌گری کدام کشور منعقد شد؟

(۱) آلمان

(۲) روسیه

(۳) انگلستان

(۴) فرانسه

۱۷۰ کدامیک از مراحل باستان‌شناسی، نیازمند دانش، تجربه و دقت فراوان است؟

(۱) شناسایی و کشف مکان‌ها و محوطه‌های باستانی

(۲) حفاری برای بیرون آوردن و نمایان کردن آثار

(۳) استخراج و تنظیم اطلاعات از آثار باستانی

(۴) سال‌یابی و تعیین سن آثار باستانی

۱۷۱ علم تاریخ از چه طریقی می‌تواند جوامع را در ترسیم افق آینده کمک کند؟

(۱) تقویت حس میهن‌دوستی و هویت ملی

(۲) شناخت چگونگی پیدایش فرهنگ‌ها

(۳) افزایش قوه درک و مهارت اندیشه‌ورزی

(۴) کمک به حفظ و نگهداری میراث فرهنگی



کدام گزینه از مهم‌ترین پروژه‌های در دست اجرای شرکت راه‌آهن جمهوری اسلامی ایران است؟

- (۱) برقی کردن مسیر راه‌آهن جلفا - تبریز
(۲) احداث راه‌آهن سریع‌السیر تهران - مشهد
(۳) احداث راه‌آهن سریع‌السیر تهران - اصفهان - یزد
(۴) برقی کردن راه‌آهن تهران - مشهد

۱۷۳ کدام یک از اطلاعات زیر درباره حمل‌ونقل آبی نادرست است؟

- (۱) مقرون‌به‌صرفه‌ترین و ارزان‌ترین روش جابه‌جایی کالاها
(۲) پوشش گسترده در جهان
(۳) هزینه احداث مناسب بنادر، اسکله و تجهیزات مربوط به آنها
(۴) سرعت کمتر کشتی نسبت به سایر وسایل حمل‌ونقل

۱۷۴ به ترتیب هریک از گزاره‌های زیر، مربوط به کدام جنبه از اهمیت حمل‌ونقل هستند؟

الف) گردشگری به‌عنوان یک بخش مهم در کشورها به زیرساخت‌های حمل‌ونقل نیاز دارد.

ب) در جنگ تحمیلی، حمل‌ونقل جاده‌ای، ریلی و هوایی نقش مهمی در جابه‌جایی نیروهای نظامی و تجهیزات در مناطق عملیاتی و موفقیت رزمندگان داشتند.

ج) حمل‌ونقل اهمیت بسزایی در ارتباط مردم و تبادل فرهنگی بین نواحی مختلف دارد.

- (۱) اجتماعی - اجتماعی - زیست‌محیطی
(۲) اجتماعی - دفاعی - اجتماعی
(۳) اقتصادی - دفاعی - اجتماعی
(۴) اقتصادی - اجتماعی - زیست‌محیطی

۱۷۵

هر یک از توضیحات داده‌شده، در کدام یک از مراحل پژوهش در جغرافیا جای می‌گیرند؟

الف) پژوهشگر ضمن ارائه دلایل علمی و منطقی به تأیید یا رد فرضیه خود می‌پردازد.

ب) پژوهشگر با توجه به مسئله خود، پیشنهادها و خبرهای اولیه را در چارچوب مسئله پژوهش خود ارائه می‌کند.

ج) پژوهشگر به مکان مدنظر می‌رود و به افراد یا محیط مراجعه می‌کند و با مکان ارتباطی مستقیم دارد.

(۱) پردازش داده‌ها - بیان مسأله - تدوین فرضیه

(۲) نتیجه‌گیری و ارائه پیشنهادها - بیان مسأله - جمع‌آوری اطلاعات

(۳) نتیجه‌گیری و ارائه پیشنهادها - تدوین فرضیه - جمع‌آوری اطلاعات

(۴) پردازش داده‌ها - تدوین فرضیه - بیان مسأله

۱۷۶ در کدام گزینه موقعیت نسبی یک کشور به‌درستی نیامده است؟

- (۱) قرارگیری دشت‌های بزرگ و منطقه کوهستانی البرز در ایران
(۲) قرارگیری بحرین در حاشیه خلیج فارس
(۳) قرارگیری کشور آذربایجان در حاشیه غربی دریای خزر
(۴) قرارگیری نیویورک در ساحل اقیانوس اطلس

۱۷۷

از میان انواع شیوه‌های حمل‌ونقل زیر، چند دسته به جابه‌جایی مسافر و بار و چند شیوه به مسافت‌های دور اختصاص دارند؟

«حمل‌ونقل آبی - حمل‌ونقل ریلی - حمل‌ونقل هوایی - حمل‌ونقل لوله‌ای»

(۱) چهار - دو (۲) چهار - چهار (۳) سه - سه (۴) دو - چهار

۱۷۸

در کدام گزینه موقعیت نسبی یک کشور به‌درستی نیامده است؟

- (۱) قرارگیری دشت‌های بزرگ و منطقه کوهستانی البرز در ایران
(۲) قرارگیری بحرین در حاشیه خلیج فارس
(۳) قرارگیری کشور آذربایجان در حاشیه غربی دریای خزر
(۴) قرارگیری نیویورک در ساحل اقیانوس اطلس

۱۷۹

علل و زمینه‌های پیدایش دشت ارزن فارس چه بوده است؟

- (۱) فرسایش بادی
(۲) انحلال مواد آهکی و هموارشدن زمین‌ها
(۳) انباشت مواد حاصل از فرسایش در نواحی پست
(۴) چین‌خوردگی‌ها و ایجاد در حد فاصل تاقدیس‌ها و یا در میان ناودیس‌ها

۱۸۰

اختراع موتور بخار در چه زمانی رخ داد و باعث تحول در کدام دسته از انواع حمل‌ونقل شد؟

- (۱) در پایان قرن نوزدهم - حمل‌ونقل آبی و ریلی
(۲) با وقوع انقلاب صنعتی - حمل‌ونقل آبی و ریلی
(۳) در پایان قرن نوزدهم - حمل‌ونقل جاده‌ای
(۴) با وقوع انقلاب صنعتی - حمل‌ونقل جاده‌ای

۱۸۱

با وصل کردن کدام نقطه به دو نقطه کوه جغتای در خراسان رضوی و خضر زنده در سیستان و بلوچستان، مثلثی تشکیل می‌شود که منطقه کوهستانی

مرکزی را به وجود می‌آورد؟

- (۱) گردنه آوج در استان قزوین
(۲) شاه‌کوه در نزدیکی شاهرود
(۳) تنگه منجیل
(۴) اطراف چاله جازموریان

۱۸۲

در مطالعه عوامل مؤثر بر آب‌وهوای ایران، تفاوت زاویه تابش در دو شهر آبادان و پارس‌آباد به کدام مورد اشاره دارد؟

- (۱) قرارگرفتن در کمربند پرفشار جنب حاره‌ای
(۲) عرض جغرافیایی
(۳) نزدیکی یا دوری از دریاها و منابع رطوبتی
(۴) میزان متفاوت وسعت و گستردگی این دو شهر

۱۸۳

- (۱) این منطقه کوهستانی با شکلی منظم و موازی در ضلع شمال و شمال شرقی ایران قرار دارد.
 (۲) گنبد‌های نمکی، از زیباترین و فعال‌ترین پدیده‌های رشته‌کوه البرز است.
 (۳) بخش اعظم این چین‌خوردگی، حاصل کوه‌زایی مواد رسوبی طی میلیون‌ها سال است.
 (۴) فرسایش، کوه‌های مینیاتوری را در این منطقه کوهستانی به وجود آورده است.

۱۸۴

«پیدایش نهایی ناهمواری‌های ایران» و «تهایی شدن شکل آن‌ها» در کدام دوره‌های زمین‌شناسی رخ داده است؟

- (۱) اواخر دوران سنوزوئیک - ترشیاری
 (۲) دوران دوم زمین‌شناسی - کواترنر
 (۳) دوران دوم زمین‌شناسی - ترشیاری
 (۴) اواخر دوران سنوزوئیک - کواترنر

۱۸۵

به ترتیب برای دسترسی به «روستایی در فاصله ۴۰ کیلومتری» و «شهری در فاصله ۷۰۰ کیلومتری» کدام شیوه حمل‌ونقل مناسب‌تر است؟

- (۱) ریلی - ریلی
 (۲) ریلی - هوایی
 (۳) جاده‌ای - جاده‌ای
 (۴) جاده‌ای - ریلی

۱۸۶

حمل‌ونقل ریلی در کدام یک از ویژگی‌های زیر، برتری کمتری نسبت به حمل‌ونقل جاده‌ای دارد؟

- (۱) هزینه احداث خطوط آهن
 (۲) هزینه حمل در مسافت‌های طولانی
 (۳) میزان امنیت در جابه‌جایی بار و مسافر
 (۴) میزان مصرف سوخت



۱۸۷

- هر یک از عبارات زیر به ترتیب به کدام یک از ویژگی‌های فرهنگ جهانی مطلوب اشاره می‌کند؟
 - در صورت وجود این ویژگی از بهره‌کشی ظالمانه برخی انسان‌ها و جوامع از برخی دیگر جلوگیری خواهد شد.
 - در شرایط فقدان این ویژگی، بشر به بحران‌های روحی و روانی گرفتار خواهد شد.
 - در صورت نبود این ویژگی قدرت مقاومت از آدمیان گرفته می‌شود.

- (۱) حقیقت - عدالت - آزادی
 (۲) قسط - معنویت - آزادی
 (۳) عدالت - معنویت - مسئولیت
 (۴) عدالت - آزادی - تعهد

۱۸۸

- هریک از موارد زیر به ترتیب مرتبط با کدام یک از انواع استعمار است؟
- کنترل بازار کشورهای دیگر با استفاده از سازمان‌ها و نهادهای اقتصادی
 - پذیرفتن برتری فرهنگی جهان غرب و پیروی از مسیر ترسیم‌شده آن
 - نسل‌کشی به منظور تأمین قدرت سلطه

- (۱) استعمار نو - استعمار فرانو - استعمار قدیم
 (۲) استعمار قدیم - استعمار نو - استعمار نو
 (۳) استعمار نو - استعمار نو - استعمار نو
 (۴) استعمار قدیم - استعمار فرانو - استعمار قدیم

۱۸۹

هریک از عبارات زیر، به ترتیب مربوط به کدام بخش جدول است؟

| الف | موضوع جامعه‌شناسی تفسیری | ب | فهم دلالت‌های کنش |
|---|--------------------------|--|-------------------|
| اطلاع افراد مورد آزمایش از مطالعه و امکان بروز رفتار غیرطبیعی | ج | نشان دادن عمق پنهان و منحصر به فرد بودن یک پدیده اجتماعی خاص | د |

- مطالعه موردی

- اثر هوثرن

- زمینه فرهنگی‌ای که کنشگر در آن عمل می‌کند.

- کنش‌های اجتماعی و معنای آن‌ها

(۲) الف - ب - د - ج

(۱) ج - الف - د - ب

(۴) ج - ب - الف - د

(۳) ب - الف - د - ج

۱۹۰

کدام گزینه به ترتیب در رابطه با گونه نخست و گونه دوم فرهنگ‌هایی که به سوی جهانی شدن گام برداشتند، نادرست و درست است؟

- (۱) فرهنگی است که عقاید، ارزش‌ها و هنجارهای آن در خدمت گروه و قوم خاصی نیست. - چنین فرهنگی با عبور از مرزهای جغرافیایی خود جهان را به دو منطقه مرکزی و منطقه پیرامونی تقسیم می‌کند.
- (۲) فرهنگی است که عقاید و ارزش‌ها یا هنجارهای آن متعلق به قوم، منطقه یا گروه خاصی است ولی نگاهی سلطه‌جویانه دارد. - فرهنگی است که دیگر اقوام، جوامع و گروه‌ها را به ضعف و ناتوانی می‌کشاند.
- (۳) فرهنگی است که تسلط یک قوم، جامعه یا گروهی خاص را بر دیگران به دنبال می‌آورد. - فرهنگی است که عقاید و ارزش‌های آن مطابق با حق و رفتار و هنجارهای آن مطابق با حق نیست.
- (۴) فرهنگی است که عقاید، ارزش‌ها یا هنجارهای آن متعلق به قوم یا منطقه یا گروه خاصی نیست. - فرهنگی است که از عقاید و آرمان‌های مشترک انسانی سخن می‌گوید.

۱۹۱

عبارت‌های زیر را به ترتیب از جهت درستی و نادرستی مشخص نمایید.

- اشغال یک سرزمین با توسل به قدرت نظامی و سیاسی، نوعی از فرهنگ سلطه است.
- موفقیت‌های استعمار، ناشی از پیشرفت در اقتصاد صنعتی، دریانوردی و فنون نظامی بود.
- کودتای نظامی ابزاری برای به قدرت رساندن نیروهای وابسته، در دوران استعمار نو بود.
- اغلب جوامع، سلطه را به عنوان ارزش اجتماعی برتر، در فرهنگ خود جای داده‌اند.

(۲) غ - ص - ص - غ

(۱) ص - ص - غ - ص

(۴) غ - غ - غ - ص

(۳) ص - ص - ص - غ

۱۹۲

کدام گزینه به ترتیب با عبارات «قرآن کریم برای جامعه و فرهنگ، جایگاه ویژه‌ای قائل است» و «جهان فردی اشخاص را نادیده نمی‌گیرد» ارتباط مفهومی دارد؟

- (۱) ذهن افراد و فرهنگ، هویتی طبیعی و مادی دارند. - بر مسئولیت فرد در قبال فرهنگ و جامعه تأکید می‌کند.
- (۲) قرآن از زندگی و مرگ امت‌ها سخن می‌گوید. - جهان ذهنی و فردی افراد را تابع فرهنگ آن‌ها می‌داند.
- (۳) اگر جامعه فرهنگ توحیدی داشته باشد، جهان تکوینی درهای برکات خود را به روی آن‌ها می‌گشاید. - جهان ذهنی و فردی هویتی مادی و طبیعی دارد.
- (۴) قرآن از زندگی و مرگ امت‌ها سخن می‌گوید. - بر مسئولیت فرد در قبال فرهنگ و جامعه تأکید می‌کند.

۱۹۳

کدام گزینه در رابطه با عبارت زیر، درست نیست؟

- «مردم آمرلی ۸۰ روز در برابر داعش، مقاومت کردند تا در نهایت گروه‌های مقاومت عراق، خود را به آمرلی رساندند و حصر آن شهر، شکسته شد.»
- (۱) انسان‌ها قادرند با توجه به آرمان‌ها و ارزش‌های خود، نظم اجتماعی را تغییر دهند.
 - (۲) جنگ‌های نامنظم، مبتنی بر آگاهی فرهنگی و جغرافیایی سربازان محلی یک منطقه است که قادرند در موقعیت بومی خود، با امکانات محدود، حتی در برابر تهاجم یک ارتش بزرگ مقاومت کنند.
 - (۳) در جنگ‌های نامنظم، افراد از نظم موجود پیروی می‌کنند و با ارزش‌ها و معانی پیوند می‌خورند.
 - (۴) سربازان جنگ‌های نامنظم، معمولاً نقشه‌های از پیش برنامه‌ریزی شده را اجرا نمی‌کنند، بلکه متناسب با موقعیت خاص جغرافیایی و فرهنگی خود عمل می‌کنند.

۱۹۴

به ترتیب هر یک از عبارات زیر به کدام یک از پیامدهای نادیده گرفتن کنش اجتماعی اشاره می‌کند؟

- با استفاده از روش‌های تجربی نمی‌توان گفت که مهربانی یک فضیلت اخلاقی و کینه‌توزی یک رذیلت اخلاقی است.
 - سرگرمی و هیجان از عوامل اصلی حضور افراطی جوانان و نوجوانان در فضاهای مجازی است.
 - ماکس وبر، از سلطه نظمی که گویا هدفی جدای از انسان‌ها و نیازهای واقعی آن‌ها دارد، به قفس آهنین تعبیر می‌کند.
 - پیشرفت‌های چشمگیر جهان غرب در حوزه صنعت و فضا به فراگیرتر و عمیق‌تر شدن فجایع انسانی و زیست‌محیطی منجر شد.
- (۱) سقوط ارزش‌ها - افول معانی - سقوط ارزش‌ها - رکود اراده‌ها
 (۲) افول معانی - رکود اراده‌ها - افول معانی - سقوط ارزش‌ها
 (۳) سقوط ارزش‌ها - افول معانی - رکود اراده‌ها - سقوط ارزش‌ها
 (۴) سقوط ارزش‌ها - افول معانی - رکود اراده‌ها - افول معانی

۱۹۵

هریک از عبارات زیر، به ترتیب مربوط به کدام بخش جدول است؟

| ج | بخش فردی جهان انسانی | د | اغلال و سلاسل |
|--|----------------------|-------------------|---------------|
| نادیده گرفتن تفاوت علوم انسانی با علوم طبیعی | ب | هویتی فرهنگی دارد | الف |

- محدود شدن جهان تکوینی به جهان طبیعت

- خلق موضوعی واحد به سه شکل مختلف توسط سه فرد در یک مسابقه

- جهان اجتماعی

- باورها و اعمال ممانعت‌کننده از درک انسان از حقیقت خویش و جهان هستی

(۲) ج - ب - د - الف

(۱) ج - د - ب - الف

(۴) ج - ب - الف - د

(۳) ب - د - الف - ج

۱۹۶

هریک از عبارات زیر به ترتیب با کدام مورد در ارتباط است؟

- دخل و تصرف فرهنگ‌ها و جوامع مختلف در جهان تکوینی

- توجه به کانون ثروت و قدرت و به خدمت گرفتن کشورهای دیگر در پیرامون آن

- استفاده از مجریان بومی و داخلی کشورهای مستعمره برای رسیدن به اهداف استعماری

(۱) از دست رفتن استقلال جهان ذهنی و تکوینی در برابر جهان فرهنگی - فرهنگ سرمایه‌داری - استعمار نو

(۲) مهم‌تر دانستن جهان فرهنگی از جهان ذهنی و تکوینی - فرهنگ صهیونیسم - استعمار نو

(۳) محدود شدن جهان تکوینی به جهان طبیعت - فرهنگ سلطه - استعمار فرانو

(۴) سلب ظرفیت‌ها و قابلیت‌های علوم انسانی و اجتماعی - مدینه فاسقه - استعمار فرانو

۱۹۷

پیامد هر یک از عبارات زیر به ترتیب چیست؟

- تأکید بیش از اندازه رویکرد تبیینی بر نظم و ساختارهای اجتماعی

- انکار ارزش‌های عاطفی، اخلاقی و ... و استفاده از روش‌های صرفاً تجربی

- نادیده گرفتن معنای کنش

(۱) به حذف اراده و خلاقیت، ارزش و اخلاق، آگاهی و معنا از زندگی اجتماعی می‌انجامد و شور زندگی را از انسان‌ها می‌گیرد - عادت‌زدایی - بیشتر مطالعات تبیینی به توصیف خصوصیات و رفتارهای قابل مشاهده ما محدود می‌شوند.

(۲) به حذف اراده و خلاقیت، ارزش و اخلاق، آگاهی و معنا از زندگی اجتماعی می‌انجامد و شور زندگی را از انسان‌ها می‌گیرد. - اخلاق‌گریزی - بیشتر مطالعات تبیینی به توصیف خصوصیات و رفتارهای قابل مشاهده ما محدود شوند.

(۳) به افزایش معنای زندگی اجتماعی و حذف اراده و خلاقیت زندگی اجتماعی می‌انجامد - اخلاق‌گریزی - بیشتر مطالعات تبیینی به توصیف خصوصیات و رفتارهای غیرقابل مشاهده ما محدود می‌شوند.

(۴) به حذف اراده و خلاقیت، ارزش و اخلاق، آگاهی و معنا از زندگی اجتماعی می‌انجامد و شور زندگی را از انسان‌ها می‌گیرد - اخلاق‌گریزی - خصوصیات و رفتارهای غیرقابل مشاهده و قابل مشاهده انسان محدود می‌شود.

۱۹۸

کدام گزینه در رابطه با همراهی همدلانه، نادرست است؟

(۱) همراهی همدلانه به معنای تأیید کنشگران یعنی نگاه کردن به مسائل از منظر خودشان و تلاش برای فهم آن‌هاست.

(۲) برای فهم انگیزه جوانان و نوجوانان نمی‌توان از روش‌های تجربی استفاده کرد، بلکه باید از همراهی همدلانه استفاده کرد.

(۳) همراهی همدلانه، تلاش برای فهم کنشگرانی است که نمی‌توان با روش‌های تجربی، آرمان‌ها و انگیزه‌های آنان را درک کرد.

(۴) ما در جهان اجتماعی با افراد آگاه سروکار داریم و باید با توجه به تفسیر آن‌ها از خودشان به فهم همدلانه کنش‌هایشان دست پیدا کنیم.

۱۹۹

رویکرد تفسیری در تقابل با رویکرد تبیینی بر این باور است که ...

(۱) کنشگران بر اساس معنایی که در ذهن دارند، دست به عمل می‌زنند؛ بنابراین برای فهم زندگی اجتماعی باید از ظاهر پدیده‌های اجتماعی عبور کرد و به معنایی نهفته در کنش‌ها راه یافت.

(۲) علوم انسانی و علوم اجتماعی، دغدغه نزدیک شدن به علوم طبیعی دارند و تبیین به عنوان روش مستقل و ویژه علوم انسانی و اجتماعی به رسمیت شناخته می‌شود.

(۳) همه دانش‌ها تولیداتی حسی و تجربی هستند و فرهنگ‌های گوناگون تفسیرهای مختلفی از زندگی دارند، ولی دانشی جهان‌شمول و همیشگی تولید می‌کنند.

(۴) مرز علم و غیرعلم را تجربه و تفسیر تجربی تعیین می‌کند و برای یافتن معنای پدیده‌ها باید از بیرون به آن‌ها نگاه کرد.

۲۰۰

درستی یا نادرستی عبارات زیر را به ترتیب مشخص کنید.

- ویر، تفهم را روش مستقلى برای علوم انسانی نمی‌دانست؛ بلکه آن را مقدمه و پیش‌نیازی برای روش علمی که همان روش تجربی بود، می‌انگاشت.
- اغلب می‌توان به نحو مفیدی از روش آزمایش در جامعه‌شناسی استفاده کرد؛ مانند آزمایش فیلیپ زیمباردو در ایجاد یک زندان ساختگی.
- مسئله معنا درباره برخی پدیده‌های اجتماعی، از جمله کنش‌ها مطرح است.
- لازمه شناخت پدیده‌های اجتماعی، شناخت صحیح و توأمان تفاوت‌های فردی-اجتماعی و وجوه مشترک انسان‌ها است.

(۱) غ - ص - ص - غ
(۲) ص - غ - غ - ص
(۳) غ - غ - ص - ص
(۴) ص - ص - غ - غ

۲۰۱

هر عبارت به ترتیب پیامد، معنا و علت کدام گزینه است؟

- ورود به جهان فرهنگی

- آنچه با اندیشه و عمل فرد پدید می‌آید به آن تعلق دارد.

- پاسخ‌های متفاوت به پرسش‌های بنیادین بشر

- (۱) به وجود آمدن عقاید و خصوصیات ذهنی - جهان اجتماعی - پدید آمدن جهان‌های اجتماعی مختلف
- (۲) بیان اندیشه به صورت گفتار یا نوشتار - جهان انسانی - پدید آمدن جهان‌های فرهنگی مختلف
- (۳) اندیشیدن درباره موضوعی خاص - جهان انسانی - شکل‌گیری روح و شالوده فرهنگ
- (۴) رفتار با دیگران بر اساس اندیشه و تصمیم فرد - جهان فردی - شکل‌گیری جهان‌های فرهنگی مختلف

۲۰۲

هر عبارت به ترتیب به کدام مفهوم اشاره دارد؟

- دانش جهان‌شمول همه‌جایی و همیشگی

- نادیده گرفتن پیچیدگی و عمق پدیده‌های اجتماعی

- نوعی پژوهش کیفی بر اساس مشاهده مشارکتی

- پدیده‌های نامحسوس

- (۱) تبیین - هویت‌زدایی - قوم‌نگاری - آرمان‌ها و ارزش‌ها
- (۲) تفسیر - عادت‌زدایی - مطالعه موردی - هنجارها و عقاید
- (۳) تبیین - هویت‌زایی - قوم‌نگاری - هنجارها و نمادها
- (۴) نگاه از درون به پدیده‌ها - هویت‌زدایی - مطالعه موردی - عقاید و ارزش‌ها

۲۰۳

کدام یک از عبارات زیر، نادرست است؟

- (۱) ساختارهای اجتماعی با کنش‌های افراد به وجود می‌آیند و برقرار می‌مانند.
- (۲) مشکلات و مسائل اجتماعی، بیرون از دایره نفوذ و تأثیر انسان‌ها نیستند.
- (۳) انسان‌ها با کنش‌های اجتماعی خود در حفظ وضع موجود یا تغییر آن اثرگذار هستند.
- (۴) زندگی اجتماعی انسان و نظم، همزاد یکدیگرند و انسان‌ها صرفاً مجریان نظم هستند.

۲۰۴

کدام گزینه، در ارتباط با دیدگاه ماکس وبر، درست نیست؟

- (۱) کنش اجتماعی، معنادار است و پدیده‌های معنادار را نمی‌توان همانند پدیده‌های طبیعی از طریق حواس مطالعه کرد و باید معنای آن‌ها را فهمید، فهمیدن برای درک معنای پدیده‌های اجتماعی ضروری است.
- (۲) هنوز علم را به علم تجربی محدود می‌دانست و معتقد بود آن‌چه جامعه‌شناسان از مطالعه پدیده‌ها می‌فهمند، باید با روش تجربی اثبات شود؛ وگرنه ارزش علمی ندارد و از این رو تفهیم را روش مستقلی برای علوم انسانی نمی‌دانست.
- (۳) جامعه‌شناسی خود را تفهیمی - تبیینی معرفی می‌کرد و مدعی شد که هرچند جهان اجتماعی، همانند جهان طبیعی، نظم و قواعد خاصی دارد، اما انسان‌ها همانند موجودات طبیعی نیستند و پدیده‌های اجتماعی با پدیده‌های طبیعی متفاوتند.
- (۴) معتقد بود که جامعه‌شناس می‌تواند برای مدتی با اعضای یک گروه سیاسی زندگی کند و از این راه عقاید و ارزش‌های آن‌ها را بفهمد و توصیف کند و درباره‌ی درست یا غلط بودن این عقاید و ارزش‌ها داوری و ارزیابی کند و به نقد و اصلاح آن‌ها بپردازد.

۲۰۵

کدام گزینه به ترتیب سطح دوم و سطح اول از ویژگی‌های عقلانیت در فرهنگ جهانی مطلوب را نشان می‌دهد؟

- (۱) فرهنگ باید بتواند به پرسش‌های بنیادین بشر درباره‌ی انسان و جهان پاسخ بدهد. - فرهنگ جهانی باید توانایی پاسخ به پرسش‌های ثابت بشر و پرسش‌های متغیر را داشته باشد.
- (۲) فرهنگ باید مانع نفوذ سلطه‌گران و تبدیل انسان به موجودی منفعل بشود. - فرهنگ باید در شرایط تاریخی مختلف در مقابل پرسش‌ها و نیازهای متفاوتی که انسان با آن مواجه می‌شود، پاسخگو باشد.
- (۳) فرهنگ باید بتواند بر اساس عقاید و ارزش‌های بنیادین خود به پرسش‌های ثابت و متغیر بشر پاسخ بدهد. - اگر فرهنگی نتواند به پرسش‌های بنیادین پاسخ دهد، توانایی دفاع از هویت خود را نخواهد داشت.
- (۴) اگر فرهنگی نتواند به پرسش‌های بنیادین پاسخ دهد، توانایی دفاع از هویت خود را نخواهد داشت. - در صورت نبود این سطح از عقلانیت، فرهنگ دچار بحران روحی و روانی می‌شود.

۲۰۶

به ترتیب پاسخ هر یک از موارد زیر در کدام گزینه آمده است؟

- شیوه شکل‌گیری شاهنشاهی و امپراتوری
 - عملکرد امپریالیسم اقتصادی
 - وجه اشتراک استعمار نو و فرانو
- (۱) قدرت نظامی و کشورگشایی - تصرف بازارها و مواد خام یک کشور - حضور پنهان استعمارگران
 - (۲) جهان‌گشایی و استعمار - تصرف بازارها و مواد خام یک کشور - حضور پنهان مجریان و استعمارگران
 - (۳) قدرت نظامی و کشورگشایی - کنترل بازار از طریق نهادها و سازمان‌های بین‌المللی - حضور پنهان مجریان
 - (۴) جهان‌گشایی و استعمار - کنترل بازار از طریق نهادها و سازمان‌های بین‌المللی - حضور آشکار استعمارگران و مجریان



۲۰۷

اگر قضیه «بعضی ب الف نیست» کاذب باشد، صدق یا کذب کدام گزینه قطعی نیست؟

- (۱) بعضی الف ب است.
- (۲) هیچ ب الف نیست.
- (۳) هر الف ب است.
- (۴) بعضی ب الف است.

۲۰۸

(۱) سقراط و افلاطون هر دو در پی اصلاح اندیشه‌ها درباره خدا بودند.

(۲) به نظر افلاطون نظم جهان نشان‌دهنده حاکمیت عقل است.

(۳) اثبات وجود خوب‌ترین و بهترین در یکی از مقدمات برهان ارسطو جای می‌گیرد.

(۴) هم افلاطون و هم ارسطو به واجب‌الوجود بودن خدا اذعان داشته‌اند.

۲۰۹ «واجب‌الوجود بالذات» از نظر ابن‌سینا موجودی است که ...

(۱) ذات او همان وجودش است. (۲) وجود واجب، معلول ذات و ماهیتِ وجوب یافته است.

(۳) علت آن یک ماهیت ضروری در بیرون است. (۴) ضرورتِ وجودش، ذاتی است.

۲۱۰ به ترتیب چه تعداد از گزاره‌های صحیح زیر مربوط به اصل سنخیت میان علت و معلول و وجوب علی و معلولی است؟

(الف) توسط منکرانش به کار گرفته نمی‌شود.

(ب) آب با رسیدن به دمای صد درجه قطعاً جوش می‌آید.

(پ) با ایجاد سد مانع تخریب خانه‌ها توسط سیل می‌شویم.

(ت) انکار آن مانند انکار خود اصل علیت است.

(۱) سه - یک (۲) یک - یک (۳) دو - دو (۴) یک - دو

۲۱۱ اگر از عبارت «غیرفلزها نارسانا هستند» نتیجه بگیریم که «عایق‌ها نافلز هستند» دچار چه مغالطه‌ای شده‌ایم؟

(۱) تعمیم شتابزده (۲) استثنای قابل چشم‌پوشی

(۳) ابهام انعکاس (۴) تعریف دوری

۲۱۲ کدام گزینه جای خالی را به درستی کامل نمی‌کند؟

«اگر یک قضیه ... داشته باشیم، نمی‌توان از صدق آن، صدق ... آن را به دست آورد.»

(۱) موجبه جزئی - متناقض (۲) سالبه جزئی - عکس مستوی

(۳) موجبه کلی - متضاد (۴) سالبه کلی - متداخل

در کدام گزینه، گزاره صادقی در باب «چیستی معرفت» نیامده است؟

- (۱) عبارت «کتاب این جاست» نشان دهنده علم به وجود کتاب است.
- (۲) صرف عبارت «معرفت یعنی آگاهی نسبت به چیزی» برای فهم معنای معرفت کافی نیست.
- (۳) تعریف لغوی به تنهایی می‌تواند باعث رفع ابهام از کلمه شناخت گردد.
- (۴) بی‌نیازی مفهوم معرفت از تعریف، معلول روشن بودن آن است.

۲۱۴ کدام گزینه می‌تواند تصدیق‌کننده عبارت «بشر توانایی رسیدن به معرفت را دارد» باشد؟

- (۱) در گذشته چنین فکر نمی‌کردند که زمین به دور خورشید حرکت می‌کند.
- (۲) کشف نشدن واکسن کرونا نشانه ناتوانی بشر در شناخت اشیاء و موجودات است.
- (۳) تلاش انسان برای پذیرش امکان شناخت، علت دست‌یابی او به دانش‌های مختلف بود.
- (۴) اشتباهات گذشتگان در زمینه علوم مختلف دلالت بر خطاپذیری دائم شناخت بشر دارد.

۲۱۵ در مورد برهان فارابی در اثبات وجود خدا کدام گزینه صحیح نیست؟

- (۱) مبتنی بر پذیرش معلولیت جهان است.
- (۲) مبتنی بر عدم پذیرش تسلسل علل متناهی است.
- (۳) مبتنی بر تقدم علت بر معلول است.
- (۴) مبتنی بر فهم ضرورت وجود است.

۲۱۶ کدام گزینه در مورد نظر گرگیاس پیرامون شناخت درست نیست؟

- (۱) عدم امکان انتقال شناخت بر عدم شناخت تقدم دارد.
- (۲) انکار واقعیت اولین مرحله است.
- (۳) انسان به هم‌نوعان خود معرفت منتقل نمی‌کند.
- (۴) امکان شناخت پس از اصل واقعیت اشیا قرار دارد.

۲۱۷ در چه صورتی، قضیه «هیچ شکستی بی عبرت نیست» کاذب و قضیه «برخی اختلاس‌گراها بی‌اخلاق‌اند» صادق خواهد بود؟

- (۱) صدق «بعضی شکست‌ها بی عبرت نیستند»، صدق «هر اختلاس‌گری بی‌اخلاق است»
- (۲) کذب «هر شکستی بی‌عبرت است»، صدق «برخی اختلاس‌گراها بااخلاق‌اند»
- (۳) صدق «برخی شکست‌ها عبرت‌آموزند»، کذب «هیچ اختلاس‌گری بی‌اخلاق نیست»
- (۴) کذب «بعضی شکست‌ها بی عبرت نیستند»، صدق «هر اختلاس‌گری بی‌اخلاق است»

۲۱۸ اگر فرض شود امکان ذاتی معلول برای ایجاد آن کفایت می‌کند این تصور، ناظر بر کدام معنای اتفاق است؟

- (۱) عدم ضرورت علی و معلولی
- (۲) عدم سنخیت میان علت و معلول
- (۳) نبودن غایت‌مندی در حرکات و نظم جهان
- (۴) رخ دادن حوادث پیش‌بینی نشده

اگر متداخل متناقض قضیه‌ای «هیچ ج الف نیست» باشد؛ در این صورت کدام گزینه عبارت زیر را به‌درستی تکمیل می‌کند؟

«اصل قضیه ...»

- (۱) در برخی از مثال‌ها می‌تواند دارای عکس کاذب باشد.
(۲) دارای محمول (ج) و موضوع (الف) است.
(۳) با متداخل متناقض خود، سور یکسان دارد.
(۴) نمی‌تواند با قضیه دیگری رابطه تضاد داشته باشد.

۲۲۰

کدام گزاره با دیگر گزاره‌ها در باب «معرفت» هم‌پوشانی ندارد؟

- (۱) انسان نمی‌تواند اشیاء را همان‌گونه که هستند، بشناسد.
(۲) شناخت انسان می‌تواند خطا و اشتباه باشد.
(۳) انسان در شناخت امور محسوس هم همواره خطا می‌کند.
(۴) شناخت انسان همواره خطا و اشتباه است.

۲۲۱

در چه صورتی دو قضیه متداخل، حتماً صادق خواهند بود؟

- (۱) اگر میان موضوع و محمول آن قضایا، رابطه تساوی و یا عموم و خصوص مطلق برقرار باشد.
(۲) اگر میان موضوع و محمول آن قضایا، رابطه تساوی و یا عموم و خصوص من وجه برقرار باشد.
(۳) اگر میان موضوع و محمول آن قضایا، رابطه تباین و یا عموم و خصوص مطلق برقرار باشد.
(۴) اگر میان موضوع و محمول آن قضایا، رابطه تباین و یا تساوی برقرار باشد.

۲۲۲

کدام عبارت درباره رابطه امکانی با وجود نادرست است؟

- (۱) چنین موجودی نه از وجود ایا دارد و نه از عدم.
(۲) می‌توان آن را هم به نحو مثبت و هم منفی ملاحظه کرد.
(۳) موضوع به صورت بالقوه هم می‌تواند محمول را بپذیرد و هم نپذیرد.
(۴) قضیه با موضوع و محمول ثابت، هم در حالت موجبه و هم سالبه صادق است.

۲۲۳

در مورد دو قضیه‌ای که صرفاً اجتماع آن‌ها محال است؛ نمی‌توان گفت ...

- (۱) بدون شک هر دو قضیه دارای کم کلی هستند.
(۲) کذب یک قضیه، صدق قضیه دیگر را مشخص می‌کند.
(۳) این دو قضیه در هیچ حالتی کیف یکسانی ندارند.
(۴) بین این دو قضیه یکی از اقسام تقابل جریان دارد.

۲۲۴

کدام عبارت بیانگر شکاکیت در خود اصل امکان شناخت نیست؟

- (۱) هیچ چیزی برای آدمی قابل شناخت نیست.
(۲) شناخت انسان مابه‌ازای خارجی ندارد و جعلی است.
(۳) انسان توانایی شناخت بسیاری چیزها را ندارد.
(۴) انسان نمی‌تواند به علمی مطابق با واقع دست یابد.

۲۲۵

فلاسفه مسلمان به چه دلیلی معتقدند که قاعده علیت از تجربه به دست نمی‌آید؟

- (۱) تجربی‌دانستن این قاعده منتهی به اجتماع نقیضین می‌شود.
- (۲) انسان به طور مادرزادی در همان بدو تولد با این قاعده آشنا است.
- (۳) مصادیق رابطه علیت با عقل است که دریافت می‌شوند، نه با تجربه.
- (۴) پژوهش‌های تجربی تنها با پذیرفتن این اصل می‌توانند صورت بگیرند.

کدام گزینه در ارتباط با معرفت‌شناسی صحیح است؟

۲۲۶

- (۱) بحث شناخت ناگزیر در ضمن اندیشیدن درباره هستی و انسان پدیدار می‌شود.
- (۲) تلاش و توجه کانت سبب شد که معرفت‌شناسی به جزئی از فلسفه تبدیل شود.
- (۳) بحث‌های معرفت‌شناسی منحصر در میان فیلسوفان اسلامی و یونان باستان بود.
- (۴) پرسش‌هایی از قبیل «شناخت چیست؟» منجر به استقلال این بخش از فلسفه شد.

عبارت زیر با کدام گزینه کامل شود تا مثالی درست برای حمل اولی ذاتی باشد؟

۲۲۷

«انسان ... است.»

- (۱) جسم (۲) ضاحک (۳) باسواد (۴) شاعر

این که منجمان قدیم عموماً فکر می‌کردند خورشید به دور زمین می‌گردد، ولی منجمان جدید پی بردند که این نظر اشتباه بوده به کدام حیطه معرفت‌شناسی مربوط است؟

۲۲۸

- (۱) پیشرفت دانش (۲) تکمیل دانش (۳) تصحیح دانش (۴) امکان شناخت

کدام مورد در استدلال دکارت در اثبات وجود خداوند یافت نمی‌شود؟

۲۲۹

- (۱) متناهی بودن وجود انسان
- (۲) داشتن تصور از موجودی بی‌نهایت در ذهن
- (۳) نیاز موجود جاودانه به جهانی ماورای دنیای مادی
- (۴) الهامات ادراکی از سوی یک منشأ بیرون از وجود آدمی

متضاد متناقض قضیه‌ای که عکس مستوی لازم‌الصدق ندارد، کدام یک از اقسام قضایای حملی است؟

۲۳۰

- (۱) موجبه کلی (۲) موجبه جزئی (۳) سالبه کلی (۴) سالبه جزئی

در مورد «معرفت‌شناسی» کدام گزینه صحیح است؟

- (۱) توجه ویژه کانت به شناخت باعث توجه سایر فیلسوفان به مباحث شناخت شد.
- (۲) علت ایجاد شاخه مستقل به نام معرفت‌شناسی عدم ارتباط آن با هستی‌شناسی است.
- (۳) اندیشه در باب مابعدالطبیعه همراه اندیشه در باب معرفت‌شناسی است.
- (۴) دانش معرفت‌شناسی سؤالاتی چون «راه‌های شناخت چیست؟» را شکل می‌دهند.

روانشناسی هم‌رو

کدام گزینه در تعریف واژه «ناکامی» کاملاً صحیح است؟

- (۱) وضعیت شناختی ناخوشایند حاصل از ناتوانی در حل مسئله
- (۲) رفتار تکانشی ناخوشایند حاصل از ناتوانی در تصمیم‌گیری
- (۳) وضعیت عاطفی ناخوشایند حاصل از ناتوانی در یادگیری
- (۴) وضعیت عاطفی نامطلوب حاصل از ناتوانی در حل مسئله

در جریان حل مسئله به ترتیب، «آگاهی کامل از آنچه انجام می‌دهیم» مربوط به کدام ویژگی مسئله است و شخص در چه صورتی احساس مسئله می‌کند؟

- (۱) مشخص بودن موقعیت مبدأ - دانستن هدف
- (۲) تحت کنترل بودن جریان مسئله - دانستن هدف
- (۳) مشخص بودن موقعیت مبدأ - شناسایی دقیق توانمندی‌ها
- (۴) تحت کنترل بودن جریان مسئله - مشخص بودن موقعیت مبدأ

کدام مسئله از مسئله‌های خوب تعریف شده نیست؟

- (۱) چرا فصل‌ها در بعضی از مناطق کره زمین، از لحاظ مدت و سرد یا گرم بودن با نقاط دیگر تفاوت فاحش دارند؟
- (۲) اگر یازده به علاوه دو، برابر با یکس باشد، نه به علاوه پنج برابر چیست؟
- (۳) چرا در طول تاریخ برخی از ملت‌ها، سال‌ها تحت رهبری یک حاکم دیکتاتور زیسته‌اند؟
- (۴) طبق یافته‌های فعلی، اولین نسل انسان‌های شبیه ما در کدام منطقه از جهان می‌زیسته‌اند؟

فردی که با به‌کارگیری روش مطالعه جدید نتوانست در دروس خود پیشرفت کند، باید ...

(۱) نمرات خود را بعد و قبل از اجرای روش مطالعه جدید مقایسه کند.

(۲) راه‌حل انتخاب شده را ارزیابی کند.

(۳) روش‌های قبلی را بهبود ببخشد و یا اصلاح کند.

(۴) به راه‌حل‌های جایگزین فکر کند.

۲۳۶ کدام‌یک از ویژگی‌های مسئله به‌عنوان یکی از شاخص‌های تقسیم‌بندی مسائل به دو گروه خوب تعریف‌شده و خوب تعریف‌نشده نیز مطرح است؟

(۱) توانمندی‌های محدود ما در جریان حل مسئله

(۲) مشخص بودن موقعیت فعلی در جریان حل مسئله

(۳) فهرست اقدامات یا راهبردهای در دسترس

(۴) تحت کنترل بودن حل مسئله

۲۳۷ «شرکت در آزمون‌های آزمایشی، حضور موفق و بدون استرس در کنکور را تسهیل می‌کند»؛ این گزاره به‌ترتیب بیانگر وقوع کدام پدیده می‌باشد و اثر

منفی این پدیده، در چه صورتی رفع می‌شود؟

(۱) انتقال - بازیابی

(۲) نهفتگی - بازیابی

(۳) نهفتگی - بازیابی

(۴) انتقال - بازیابی

۲۳۸ در کدام گزینه گزاره صحیحی پیرامون روش اکتشافی بیان شده است؟

(۱) با وجود اینکه اجرای آن، دستیابی به راه‌حل را تضمین نمی‌کند، این روش مورد قبول همه است.

(۲) این روش عمدتاً تابع نظر و احساس شخصی بوده و به همین دلیل بسیار زمان‌بر است.

(۳) در این روش نیازی به پردازش عمیق اطلاعات وجود ندارد و در حداقل زمان به راه‌حل می‌رسد.

(۴) اعتبار آن با گذشت زمان به شدت متزلزل می‌شود، اما به هیچ وجه با خطا همراه نیست.

۲۳۹ کدام‌یک از عبارات زیر صحیح است؟

(۱) برخورداری از حافظه قوی لزوماً به معنای داشتن تفکر قوی است.

(۲) علت ناتوانی بسیاری از افراد در حل مسئله، نداشتن تجربه گذشته یا نگاه جدید است.

(۳) یادگیری حاصل از حل مسئله، در مقایسه با سایر یادگیری‌ها، قابل تعمیم نیست.

(۴) پرخاشگری باعث ناکامی افراد می‌شود.

«کشور ایران توانسته است با احیای تالاب‌ها و شیرین کردن آب‌های شور، برای مبارزه با خشکسالی اقدامات شایانی انجام دهد؛ اما کشورهای دیگر

هنوز با مشکل خشکسالی مواجه هستند و از راه‌های غیر عقلانی برای برطرف کردن این مشکل استفاده می‌کنند.» علت عدم موفقیت سایر کشورها به

کدام یک از ویژگی‌های مسئله اشاره دارد؟

(۱) هدفمند نبودن

(۲) تحت کنترل نبودن فرایند حل مسئله

(۳) عدم شناسایی دقیق توانمندی‌ها

(۴) مشخص نبودن موقعیت فعلی یا مبدأ در جریان حل مسئله

از کدام یک از روش‌های حل مسئله زمانی استفاده می‌کنیم که مسئله و پاسخ مسئله را می‌دانیم، اما مسیر و فرایند رسیدن به پاسخ را نمی‌دانیم؟

(۱) تحلیلی

(۲) بارش مغزی

(۳) مهندسی معکوس

(۴) خرد کردن مسئله

پایان

موفق باشید

Hamva.ir