



دفترچه سوالات آزمون

پایه دوازدهم انسانی

# آزمون هموا ۲۲ اردیبهشت انسانی

تعداد سوالات

۲۴۱ تست

| سوال | مواد امتحانی         |
|------|----------------------|
| ۲۵   | زبان و ادبیات فارسی  |
| ۲۵   | عربی                 |
| ۲۵   | فرهنگ و معارف اسلامی |
| ۲۱   | زبان انگلیسی         |
| ۲۰   | ریاضی-انسانی         |
| ۱۰   | اقتصاد               |
| ۲۰   | فارسی-انسانی         |
| ۱۰   | عربی-انسانی          |
| ۱۵   | تاریخ                |
| ۱۵   | جغرافیا              |
| ۲۰   | علوم اجتماعی         |
| ۲۵   | فلسفه و منطق         |

|      |              |
|------|--------------|
| سوال | مواد امتحانی |
| ۱۰   | روانشناسی    |

کد آزمون

۶۲۷c۹d۳۹۴۶۴۳۱

جهت شرکت در این آزمون وارد سایت هموا شوید

Hamva.ir

## هموا زبان و ادبیات فارسی هموا

۱ ابیات کدام گزینه با بیت "شما را چو باور به یزدان بود هم او مر شما را نگهبان بود" قرابت مفهومی دارند؟

- (الف) ز خلق جهان بنده‌ای را چه باک که بندد کمر پیش یزدان پاک  
 (ب) ببرد او به سلامت میان چندین باد به ظلمت لحد خود چراغ ایمانی  
 (ج) چرا باید از ضعف حالم گریست اگر من ضعیفم پناهم قوی است  
 (د) ز خوف هجرم ایمن کن اگر امید آن داری که از چشم بداندیشان خدایت در امان دارد

- (۱) ج، د (۲) الف، ب  
 (۳) ب، د (۴) الف، ج

۲ در همه گزینه‌ها به‌جز ... «تهاد» حذف شده است.

- (۱) دوش از مسجد سوی میخانه آمد پیر ما چیست یاران طریقت بعد از این تدبیر ما  
 (۲) ای صبا گر به جوانان چمن بازرسی خدمت ما برسان سرو و گل و ریحان را  
 (۳) ساغر می بر کفم نه تا ز بر برکشم این دلق ازرق فام را  
 (۴) ما را بر آستان تو بس حق خدمت است ای خواجه باز بین به ترجم غلام را

- ۱) من گریبان می‌درم از دست او: من گریبان / می‌درم از / دست او
- ۲) که گم کرده را یافتن دیده‌ای: ک گم کرده / را یافتن / دیده‌ای
- ۳) بی‌کس شهیدم خون هم ندارم: بی‌کس / شهیدم / خون هم / ندارم
- ۴) به غیر از بحر بی‌پایان دگر منزل نمی‌بینم: ب غی / رز / یح / ا ر / بی / پا / یان / ا د / گر / من / زل / ان / می / بی / نم

۴

آرایه‌های "تناقض، تشبیه، تلمیح، استعاره، ایهام تناسب" به ترتیب در کدام ابیات دیده می‌شوند؟

- الف) برسان بندگی دختر رزگو به درآی که دم و همت ما کرد ز بند آزادت
- ب) سعدیا حبّ وطن گرچه حدیثی است صحیح نتوان مُرد به‌سختی که من اینجا زادم
- ج) از کفر سر زلف بتان گر خیرت هست مؤمن شو و در حلقه کفار فرود آی
- د) از بنده زر چه خواهی ز آنرو که عاشقان را بیرون ز روی چون زر وجهی دگر نباشد
- ه) ره به در از کوی دوست نیست که بیرون برند سلسله پای جمع زلف پریشان اوست

- ۱) ج، ه، ب، الف، د
- ۲) ه، د، ج، الف، ب
- ۳) ج، ه، الف، د، ب
- ۴) ه، ج، د، ب، الف

۵

بیت‌های کدام گزینه با یکدیگر قرابت مفهومی دارند؟

- ۱) بانگ جرس ز خوبی یوسف چه آگه است؟ در کنه ذات حق نرسد قیل‌وقال‌ها به چشم عشق توان دید روی یوسف جان را تو چشم عشق نداری تو مرد وهم و قیاسی
- ۲) ای زورمند روز ضعیفان سیه مکن خونا به می‌چکد همی از دست انتقام هرکجا آورد سپاه تو زور پیل پنهان شود به خانه مور
- ۳) چون قضا آید نبینی غیر پوست دشمنان را بازنشناسی ز دوست دم تیغ قضا از چین ابرو برنمی‌گردد ندارد حاصلی دلگیر از حکم قضا بودن
- ۴) جوابش داد کان جسمی که جان یافت ز دست مرگ نتواند امان یافت چو من زنده هرگز مبادا کسی که مرگش به از زندگانی بسی

۶

کدام گزینه با بیت "چون بسی ابلیس آدم‌روی هست پس به هر دستی نشاید داد دست" قرابت دارد؟

- ۱) غم فرزند و برگ و جامه و قوت بازت آرد ز سیر در ملکوت
- ۲) چون به دنیای دون فرود آمد به غسل دربماند پای مگس
- ۳) ترک دنیا به مردم آموزند خویشان سیم و غله اندوزند
- ۴) دل در این پیرزن عشوه‌گر دهر مبند کاین عروسی است که در عقد بسی داماد است

۷

کدام گروه از ابیات زیر مفهوم مشترک دارند؟

- الف) چو سیراب خواهی شدن ز آب جوی      چرا ریزی از بهر برف آبروی  
ب) چو شبنم بیفتاد مسکین و خُرد      به مهر آسمانش به عیوق برد  
ج) همان به گر آستن گوهری      که همچون صدف سر به خود در بری  
د) تواضع کن ای دوست با خصم تند      که نرمی کند تیغ بَزنده کند  
ه) نبینی که از خاک افتاده خوار      بروید گل و بشکفد نوبهار

- ۱) الف - ج      ۲) ب - ه  
۳) ب - ج      ۴) الف - د

## ۸ در کدام گزینه، معانی مقابل واژه‌ها تماماً درست است؟

- ۱) (یغما: غارت، تاراج)، (مباهات: افتخار، سرافرازی)، (محبّ: دوستی، معشوق)  
۲) (فسرده: منجمد، یخ‌زده)، (تاک: رز، انگور)، (سور: جشن، شادی)  
۳) (تاب: فروغ، پرتو)، (ایدونک: ناچار، ناگزیر)، (بازبسته: مرتبط، وابسته)  
۴) (ماورا: ماسوا، آن‌سو)، (ماوا: جایگاه، مکان)، (باسق: بلند، بالیده)

## ۹ کدام عبارت غلط املایی ندارد؟

- ۱) اگر آن را خلافی روا دارم به تناقض قول و رای منصوب گردم و عهد من در دل‌ها بی‌قدر شود.  
۲) و هر که خود را در مقام حاجت فروگزارد و در صیانت ذات خویش اهتمام ننماید دیگران را در وی امیدی نماند.  
۳) کسی که بر مراد خود قادر گردد و در حفظ آن اهمال نماید، تا در سوز ندامت افتد و به قرامت مأخوذ گردد.  
۴) پس منادی فرمود که هر که ستوری را به جوانی در کار داشته باشد، او را به وقت پیری از در نراند و ضایع نگذارد.

## ۱۰ ۱۴- بیت «دردناک است که در دام شغال افتد شیر / یا که محتاج فرومایه شود مرد کریم» با کدام گزینه قرابت دارد؟

- ۱) بدخواه را چه زهره که گردد معارضت؟  
۲) می‌شود خوار، کند هر که عزیزان را خوار  
۳) گر خوار کند مهتر، خواری نکند عیب  
۴) زاغ گویی محتسب شد کز نهیب زخم او  
با شیر خود چه پنجه تواند زدن شغال  
عزت مردم پاکیزه گهر باید داشت  
چون باز نوازد، شود آن داغ جفا سرد  
بلبل رامشگر اندر بوستان ماندست لال

در کدام گزینه "حذف فعل به قرینه لفظی" دیده می‌شود؟

- (۱) ما عدم‌هاییم و هستی‌های ما      تو وجود مطلق، فانی‌نما  
(۲) ای دهندهٔ عقل‌ها، فریاد رس      تا نخواهی تو نخواهد هیچ‌کس  
(۳) چشم تو بیدار و دل، خفته به خواب      چشم من خفته دلم در فتح باب  
(۴) نیم‌دزه زان عنایت به بود      که ز تدبیر خرد سیصد رُصد

۱۲

مفهوم بیت «عشق چون آید برد هوش دل فرزانه را / دزد دانا می‌کشد اول چراغ خانه را» در کدام بیت زیر دیده نمی‌شود؟

- (۱) عقل بازاری بدید و تاجری آغاز کرد  
(۲) عقل گوید پا منه کاندر فنا جز خار نیست  
(۳) عشق تو آورد شراب و کباب  
(۴) عقل به بازار تو کاسد متاع  
عشق دیده زان سوی بازار او بازارها  
عشق گوید عقل را کاندر تو است آن خارها  
عقل به یک گوشه نشستن گرفت  
عشق به بزم تو پریشان سماع

۱۳

ابیات ذکرشده در کدام گزینه فاقد ارتباط معنایی هستند؟

- (۱) گر در طلبت ما را رنجی برسد، شاید  
بنده‌ام، گو تاج خواهی بر سرم نه یا تبر  
(۲) تا خار غم عشقت، آویخته در دامن  
سایهٔ طوبی و دلجویی حور و لب حوض  
(۳) گویند مگو سعدی چندین سخن از عشقش  
اگر تو عمر در این ماجرا کنی سعدی  
چون عشق حرم باشد، سهل است بیابان‌ها  
هرچه پیش عاشقان آید ز معشوقان نکوست  
کوته‌نظری باشد، رفتن به گلستان‌ها  
به هوای سر کوی تو برفت از یادم  
(۴) تا عهد تو در بستم، عهد همه بشکستیم  
تا مرا با نقش رویش آشنایی اوفتاد  
می‌گویم و بعد از من گویند به دوران‌ها  
حدیث عشق به پایان رسد، نیندارم  
بعد از تو روا باشد نقض همه پیمان‌ها  
هرچه می‌بینم به چشم نقش دیوار آمده است

۱۴

آرایه‌های مقابل کدام بیت تماماً درست است؟

- (۱) از سرش افتد کلاه عقل در اول نگاه  
(۲) غنچه در فکر دهانت گوشه‌گیر خسته‌ای است  
(۳) طفل بازیگوش آرام از معلم می‌برد  
(۴) نیست صحرای علایق جای آرام و قرار  
هر که اندازد نظر بر قامت دلجوی تو (تشخیص - استعاره)  
گوهر از سودای لعلت سر به دامن بسته‌ای است (استعاره - تشبیه)  
تلخ دارد زندگی بر ما دل خودکام ما (اسلوب معادله - مجاز)  
دامن افشان زین ره پر خار می‌باید گذشت (تشبیه - ایهام)

۱۵

کدام گزینه را می‌توان نمونه‌ای از کاربرد زبان به "شیوه بلاغی" نامید؟

- (۱) جانم به لب رسید و گرم کار به شود این خرده جان فدای سر دلستان کنم
- (۲) در چمن امروز بلبل مست گفتار خود است کبک در کهسارها پابند رفتار خود است
- (۳) گفت که تو کشته نه ای در طرب آغشته نه ای پیش رخ زنده‌کنش کشته و افکنده شدم
- (۴) سعدی تو کیستی؟ که در این حلقه کمند چندان فتاده‌اند که ما صید لاغریم

۱۶

"دعوت به آموختن" در کدام گزینه زیر مشمول "ادبیات تعلیمی" می‌شود؟

- (۱) بیاموزید ای خوبان، رخ‌افروزی و مه‌رویی از آن چشم سیاه او وزان زلف سه‌تای او
- (۲) گفتم ز مهرورزان رسم وفا بیاموز گفتا ز خوب‌رویان این کار کمتر آید
- (۳) وفا و عهد نکو باشد ار بیاموزی وگرنه هرکه تو بینی ستمگری داند
- (۴) ز آزادگان، بردباری و سعی بیاموز، آموختن عار نیست

۱۷

در کدام گزینه غلط املایی وجود ندارد؟

- (۱) کوزه‌ها دان تو سوز را و ز هر شربت فکر همچو کوزه همه هر لحظه تهی‌ایم و پریم
- (۲) نزد یزدان نه صباح است برادر نه مسا چیز دیگر بود و ما طَبَع آن دگریم
- (۳) باطن ما چو فلک تا به عبَد مستسقی است گرچه روزی دو سه در نقش و نگار بشریم
- (۴) از دهنده نظر ارچه کتاب محجوب است زان است محجوب که ما غرق دهنده نظریم

۱۸

کدام گزینه با عبارت "و زلیخا در عشق و درد او بی‌قرار بود" قرابت دارد؟

- (۱) در عشق اگر دمی قرارت باشد اندر صف نیکوان چه کارت باشد
- (۲) از منزل عشق رخت دربرگیرید ورنه ز فراق دست بر سر گیرید
- (۳) ورنه نیست شما را خبر از محنت عشق در من نگرید و عبرتی برگیرید
- (۴) دیدیم که دل خسته غمین خواهد بود تن با غم هجر همنشین خواهد بود

۱۹

در عبارت زیر، نقش واژه‌های مشخص شده به ترتیب کدام است؟  
"نشیده‌ای که ظریفان گفته‌اند: به سیری مردن به که گرسنگی بردن."

- (۱) مفعول، نهاد، متمم، مسند
- (۲) متمم، مسند، متمم، مسند
- (۳) نهاد، متمم، مسند، نهاد
- (۴) نهاد، نهاد، مسند، متمم

۲۰

وابسته پیشین «گروه اسمی» در کدام بیت دیده می‌شود؟

- (۱) بلای خمار است در عیش مَل  
 (۲) جای سرشک خون چکم لیک کجا اثر کند  
 (۳) فراغت دارد از ناز طبیبان درد بی‌درمان  
 (۴) به اقبال دارای دیهیم و تخت  
 سلح‌دار خار است با شاه گل  
 قطره هیچ‌سنگ ما در تو که سنگ صدمنی  
 پریشان نیستم هرچند حال درهمی دارم  
 بهین میوه خسروانی درخت

۲۱

مفهوم "از کوزه همان برون تراود که در اوست" در کدام گروه از ابیات زیر دیده می‌شود؟  
 الف) عجب نبود گر از قرآن نصیبت نیست جز نقشی که از خورشید جز گرمی نیابد چشم نابینا  
 ب) شمع در پرده فانوس نمائد پنهان هرچه در دل بود از جبهه هویدا باشد  
 ج) مرا ز صحبت مینای باده شد روشن که راز هرکه تنک‌ظرف گشت پنهان نیست  
 د) توان ز ظاهر هرکس به باطنش ره برد ز آب شوری و شیرینی زمین پیدا است  
 ه) ز بی‌قراری عاشق خبر دهد صائب به سر زدن کف بی‌اختیار دریا را  
 و) می‌تراود بوی درد از خرقة خونین‌دلان نافه بوی خویش را امساک نتوانست کرد

- (۱) الف- ب- و  
 (۲) ب- د- و  
 (۳) ج- د- ه  
 (۴) الف- ج- ه

مضمون عبارت زیر، به کدام بیت نزدیک‌تر است؟

۲۲

«یکی از صاحب‌دلان سر به جیب مراقبت فروبرده بود و در بحر مکاشفت مستغرق شده، آن‌گه که از این معامله بازآمد، یکی از یاران به طریق انبساط گفت: از این بوستان که بودی، ما را چه تحفه کرامت کردی؟»

- (۱) از سر خوانی که رطب خورده‌ای  
 (۲) هر رطبی کز سر این خوان بود  
 (۳) لب بگشا تا همه شکر خورند  
 (۴) نزل (هدیه) تحیت به زبانش رسان  
 از پی ما زله (هدیه) چه آورده‌ای  
 آن نه سخن، پاره‌ای از جان بود  
 ز آب دهانت رطب تر خورند  
 معرفت خویش به جانش رسان

معنای چند واژه نادرست آمده است؟

۲۳

(مشایعت: بدرقه کردن)، (قاش: کوهه زین)، (طفیلی: وابسته)، (نمط: بساط شطرنج)، (طیلسان: نوعی ردا)،  
 (سریر: اورنگ)، (مدام: می)، (وظیفه: وجه معاش)، (اعراض: شرح دادن)، (جسیم: خوش‌بو)

- (۱) یک  
 (۲) دو  
 (۳) سه  
 (۴) چهار

۲۴

آرایه‌های ادبی بیت‌های زیر، با حفظ ترتیب، در همه گزینه‌ها درست مشخص شده است، مگر در گزینه ... .

- الف) ای شاهد قدسی که کشد بند نقابت  
وی مرغ بهشتی که دهد دانه و آبت
- ب) خوابم بشد از دیده در این فکر جگرسوز  
کاغوش که شد منزل آرامش و خوابت
- ج) تا در ره پیروی به چه آیین روی ای دل  
باری به غلط صرف شد ایام شبابت

(۱) تشبیه، کنایه، تشخیص

(۲) استعاره، مراعات نظیر، تشبیه

(۳) کنایه، کنایه، ایهام

(۴) استعاره، کنایه، تضاد

۲۵

در متن زیر، چند نادرستی املایی یافت می‌شود؟

"گفتا به عزت عظیم و صحبت قدیم دم برنیارم و قدم برنذارم مگر آنکه که سخن گفته شود بر عادت معلوف و طریق معروف که آزردهن دوستان جهل است و کفارت یمین سهل و خلاف راه ثواب است و نغز رای اولوالالباب که ذوالفقار علی در نیام و زبان سعدی در کام."

- (۱) یک
- (۲) دو
- (۳) سه
- (۴) چهار



۲۶

« كُنْتُ أَسْأَلُ اللَّهَ أَنْ يَمْلَأَ صَدْرَ أُمِّي انْشِرَاحًا وَ يَحْمِي أَخْوَيَ مِنْ شُرُورِ الْحَادِثَاتِ! »:

- (۱) از خدا خواسته بودم که قلب مادرم را پر از شادی نماید و برادرم را از بدی‌های پیشامدها حفظ نماید!
- (۲) از خدا می‌خواستم که سینه مادرم را سرشار از شادی سازد و برادرم را از حوادث ناگوار محفوظ بدارد!
- (۳) از خداوند می‌خواستم که سینه مادرم را از شادمانی لبریز سازد و برادرانم را از بدی‌های حوادث نگهداری کند!
- (۴) از خداوند درخواست می‌کردم که شادمانی را بر سینه مادرم قرار دهد و برادرانم را در بدی‌های اتفاقات نگه دارد!

۲۷

عَيْنَ الصَّحِيحِ: (فِي تَعْرِيفِ الْكَلِمَاتِ)

(۱) الدَّمْعُ: سَائِلُ حَيَوِيٍّ أَحْمَرٌ يَدُورُ فِي أَعْضَاءِ الْجِسْمِ!

(۲) الدَّمُ: سَائِلٌ يَجْرِي مِنَ الْعُيُونِ بِسَبَبِ الْحُزَنِ أَوْ الْفَرَحِ!

(۳) الصُّدَاعُ: مَا يُضَيِّعُ السَّلْمَ وَ الصَّدَاقَةَ بَيْنَ النَّاسِ!

(۴) السُّدَى: عَمَلٌ لَا يَنْفَعُ عَامِلَهُ وَ لَا يَصِلُ إِلَى نَتِيجَةٍ!

۲۸



■ إقرأ النَّصَّ التَّالِيَّ ثُمَّ أَجِبْ عَنِ الْأَسْئَلَةِ بِمَا يَنْسَبُ النَّصَّ:

شجرة الزيتون من الأشجار المُعمَّرة و دائمة الخضرة، ثمارها تؤكل و يستخرج منها زيت غني بالقيمة الغذائية و الصحية، و أخشابها تستخدم في صناعة الأثاث و...!

أنسب الأماكن لزراعة الزيتون هي الأماكن ذات الارتفاع من أربعمئة إلى سبعمئة متر فوق مستوى سطح البحر، لا يُنصح بزراعة الزيتون في المناطق ذات الارتفاع الذي يصل إلى تسعمئة متر عن سطح البحر أو يزيد عن ذلك، حيث أن هذه المناطق معرضة للتلوج المتراكمة. أشجار الزيتون مُحبة للضوء، إن الضوء يلعب دوراً مهماً في عملية نضج الثمار و تلونها. بعض أصناف الزيتون حاجتها للمياه قليلة، فيمكن زراعتها في المناطق التي تُمطر بشكل كافٍ لسد حاجتها، أما الأصناف الأخرى فتحتاج إلى الماء أكثر.

من أهم المشاكل التي يُواجهها المزارعون هي جني (برداشت) الثمار، فهي أكثر العمليات صعوبة، و ذلك لأن حجم الثمار صغير و وزنها قليل و قوَّة ارتباطها بالغصون عالية، و تزيد صعوبة الحصاد عندما تكون الغصون عالية و متداخلة.

عين الصحيح حسب النَّصَّ: متى تُصبح عملية الحصاد أصعب؟ - عندما . . .

(١) تنزل التلوج و تتراكم على الشجرة و غصونها!

(٢) تدخل غصون شجرة الزيتون بعضها في بعض!

(٣) تكون شجرة الزيتون في منطقة جافة لا تُمطر كثيراً!

(٤) تكون الشجرة في منطقة بإرتفاع أكثر من ٧٠٠ م فوق سطح البحر!

٢٩

ميّز "من" أو "ما" شرطية:

(٢) من واجه المديرية عندما كانت تدخل المكتبة!

(١) و ما يكفر بآيات الله إلا القوم الفاسقون!

(٤) من سمع إلى الموعظة هرب من المخمصة!

(٣) ما فعلتم بنقودكم حتى أصبحتم خاسرين!

٣٥ « قُلْتُ فِي نَفْسِي مَرَّاتٍ: لَيْتَنِي أُسْتَطِيعُ أَنْ أُعَيِّنَ مُوَاطِنِي فِي الْمَجَالَاتِ الْعِلْمِيَّةِ وَ هُمْ مُشْتَاقُونَ إِلَى الْقِيَامِ بِهَذَا الْعَمَلِ! »:

- (١) بارها با خود گفتم: کاش من بتوانم در زمینه‌های علمی هموطنانم را حمایت کنم زیرا آنان به اقدام به این کار علاقمندند!
- (٢) بارها با خود گفتم: کاش من بتوانم در زمینه‌های علمی به هموطنانم یاری برسانم در حالی که آنان مشتاق به انجام این کار هستند!
- (٣) من بارها با خود گفتم: ای کاش می‌توانستم در زمینه‌های علم و دانش به مانند هم‌میهنان بودم در حالی که آنان به این کار مشتاقند!
- (٤) من بارها با خود گفتم: امید است بتوانم در زمینه‌های علمی به هم‌میهنان خود یاری برسانم حال آن که خودشان به انجام این مشتاقند!

٣١ عین الخطأ:

- (١) والداي قد اشتاقا للذهاب إلى مكة المكرمة! : پدر و مادرم برای رفتن به مکه مکرمه مشتاق شده‌اند!
- (٢) بعد استماع أنشودة طالباتي كُنتُ أشجعهن باكية! : پس از شنیدن سرود دانش‌آموزانم آن‌ها را گریان تشویق می‌کردم!
- (٣) ليت طيبة جدّي تمنعه عن موادّ سكرية تضره! : کاش پزشک پدر بزرگم او را از موادّ قندی که به او آسیب می‌زند باز می‌داشت!
- (٤) علمتُ أن تلك سمكة غريبة تُسمى بالثيلايا بين الناس! : دانستم که آن ماهی عجیبی است که در بین مردم تیلایپیا نامیده می‌شود!

## عَيْنَ الصَّحِيحِ (بِالنَّظَرِ إِلَى الْحُرُوفِ الْمُشَبَّهَةِ بِالْفِعْلِ):

- ۱) ﴿ لَا يَحْزُنُكَ قَوْلُهُمْ إِنَّ الْعِزَّةَ لِلَّهِ جَمِيعًا ﴾: گفتار آنان که ارجمندی همه از آن خداست نباید تو را اندوهگین کند!
- ۲) إِنَّا نَتَمَنَّى أَنْ نَبْقَى كَالْمُحْسِنِينَ أَحْيَاءَ!: بی‌گمان ما آرزو می‌کنیم که هم‌چون نیکوکاران زنده باقی بمانیم!
- ۳) ﴿ إِنَّ اللَّهَ لَا يُضِيعُ أَجْرَ الْمُحْسِنِينَ ﴾: خداوند قطعاً پاداش نیکوکاران را تباه نمی‌کند!
- ۴) إِنِّي أَنْتَذِرُ تَلَامِيذِي الْقَدَمَاءَ!: من دانش‌آموزان قدیمی‌ام را بی‌شک به یاد می‌آورم!

## ■ ■ ■ إقْرَأِ النَّصَّ التَّالِيَّ ثُمَّ أَجِبْ عَنِ الْأَسْئَلَةِ بِمَا يَنْسَبُ النَّصَّ:

شجره الزيتون من الأشجار المعمرة و دائمة الخضرة، ثمارها تؤكل و يستخرج منها زيت غني بالقيمة الغذائية و الصحية، و أخشابها تستخدم في صناعة الأثاث و...!

أنسب الأماكن لزراعة الزيتون هي الأماكن ذات الارتفاع من أربعمئة إلى سبعمئة متر فوق مستوى سطح البحر، لا يتصح بزراعة الزيتون في المناطق ذات الارتفاع الذي يصل إلى تسعمئة متر عن سطح البحر أو يزيد عن ذلك، حيث أن هذه المناطق معرضة للتلوج المتراكمة. أشجار الزيتون محبة للضوء، إن الضوء يلعب دوراً مهماً في عملية نضج الثمار و تلونها. بعض أصناف الزيتون حاجتها للمياه قليلة، فيمكن زراعتها في المناطق التي تمطر بشكل كافٍ لسد حاجتها، أما الأصناف الأخرى فتحتاج إلى الماء أكثر.

من أهم المشاكل التي يواجهها المزارعون هي جني (برداشت) الثمار، فهي أكثر العمليات صعوبة، و ذلك لأن حجم الثمار صغير و وزنها قليل و قوة ارتباطها بالغصون عالية، و تزيد صعوبة الحصاد عندما تكون الغصون عالية و متداخلة.

عَيْنَ الْخَطَأِ عَنِ شَجَرَةِ الزَّيْتُونِ أَوْ ثَمَرَتِهَا:

- ۱) تبقى الشجرة طوال العام خضراء!
- ۲) لها أنواع متعددة يختلف بعضها عن بعض!
- ۳) الزيت المستخرج منها يُستخدم في صناعة الأثاث!
- ۴) من الأفضل أن لا تُزرع في بعض المناطق المرتفعة!

« لم يترك تعدد الآلهة في عصرنا أيضاً كما نرى مشاهد التماثيل المصنوعة من الذهب في معابد كثير من بلاد العالم! »:

- ۱) أنطور که شاهد تندیس‌های ساخته‌شده از طلا در پرستشگاه‌های زیادی در کشورهای جهان هستیم، پرستش خدایان گوناگون در روزگار ما همچنان ادامه دارد!
- ۲) تنوع خدایان در روزگار ما نیز کنار گذاشته نشده آنگونه که منظر تندیس‌های ساخته‌شده از طلا را در عبادتگاه‌های کشورهای جهان بسیار مشاهده می‌کنیم!
- ۳) همان‌طور که صحنه‌های تندیس‌های ساخته‌شده از طلا را در پرستشگاه‌های بسیاری از کشورهای جهان می‌بینیم، تعدد خدایان در روزگار ما نیز ترک نشده است!
- ۴) همچنان که صحنه‌های مجسمه‌های ساخته از طلا را در معابد کشورهای جهان بسیار مشاهده می‌کنیم، چندخدایی در عصر ما هنوز رها نشده است!

- (١) في السنة الآتية ستدخل جامعة طهران. - السنة ≠ الشهور
- (٢) جدّي يُعطيها الله تعالى عمراً مباركاً. - يُعطي = يأخذُ
- (٣) قد يَصْرُ الشيءُ ترجو نفعه. - يَصْرُ ≠ ينفع
- (٤) و ما يُعَمَّر من مُعَمَّرٍ آلا في كتاب. - مُعَمَّر = شاب

٣٦

عَيْنُ الخَطَأِ عن ضبط حركات الحروف:

- (١) عِنْدَ الرَّبِيعِ تُصْبِحُ الأَرْضُ مُخْضِرَةً!
- (٢) تَبَادُلُ المُفْرَدَاتِ بَيْنَ اللُّغَاتِ أَمْرٌ طَبِيعِيٌّ!
- (٣) كَانَ الإِيرَانِيُّونَ يَشَارِكُونَ فِي قِيَامِ الدَّوَلَةِ العَبَّاسِيَّةِ!
- (٤) لِلْفَيْرُوزِ أَبَادِيٌّ مُعْجَمٌ مَشْهُورٌ بِاسْمِ القَامُوسِ!

٣٧

■ اقرأ النَّصَّ التَّالِيَّ ثُمَّ أَجِبْ عَنِ الأَسْئَلَةِ بِمَا يَنْسَبُ النَّصِّ:

شجرة الزيتون من الأشجار المُعَمَّرَة و دائمة الخضرة، ثمارها تؤكل و يستخرج منها زيت غنيّ بالقيمة الغذائية و الصحية، و أخشابها تستخدم في صناعة الأثاث و...!

أنسب الأماكن لزراعة الزيتون هي الأماكن ذات الارتفاع من أربعئة إلى سبعئة متر فوق مستوى سطح البحر، لا ينصح بزراعة الزيتون في المناطق ذات الارتفاع الذي يصل إلى تسعمئة متر عن سطح البحر أو يزيد عن ذلك، حيث أنّ هذه المناطق معرضة للتلّوج المتراكمة. أشجار الزيتون مُحِبَّة للضوء، إنّ الضوء يلعب دوراً مُهمّاً في عملية نضج الثمار و تلونها. بعض أصناف الزيتون حاجتها للمياه قليلة، فيمكن زراعتها في المناطق التي تُمطر بشكل كافٍ لسدّ حاجتها، أما الأصناف الأخرى فتحتاج إلى الماء أكثر.

من أهمّ المشاكل التي يُواجهها المزارعون هي جني (برداشت) الثمار، فهي أكثر العمليات صعوبة، و ذلك لأنّ حجم الثمار صغير و وزنها قليل و قوّة ارتباطها بالغصون عالية، و تزيد صعوبة الحصاد عندما تكون الغصون عالية و مُتداخلة.

عَيْنُ الصَّحِيحِ حسب النَّصِّ:

- (١) الغصون العالية لشجرة الزيتون تحمل أثماراً أكثر!
- (٢) بعض أصناف الزيتون تنمو في منطقة لا ماء فيها!
- (٣) لا يستطيع المزارعون أن يجنوا أثمار الزيتون إلاّ قليلاً منها!
- (٤) لزراعة الزيتون يجب إختيار مكان تصل أشعة الشمس إليه جيّداً!

٣٨

عَيْنُ ما فِيهِ جَمَلَةٌ تُبَيِّنُ حَالَةَ اسمِ مَعْرِفَةٍ:

- (١) أعطى رئيس المؤسسة عاملاً جائزةً ثمينَةً!
- (٢) إنّ أولئك التلميذات يجلسن في القاعة صامتات!
- (٣) يحصدُ المزارعون محاصيلهم و هم راؤون ببيعها!
- (٤) يُشاهد العمالُ مهندسين يأتون إليهم للإشراف على عملهم!

٣٩

في أي الأجوبة تحقق الفعل كاملاً؟:

(١) كاذ المعلم أن يكون رسولاً ...!

(٢) لعل البشر لا يُلوث البيئة أكثر من هذا!

(٣) اقترب العيدُ و الناسُ يتهيئون لاحتفال كبير!

(٤) ليت المواطنين يتخلصون من فيروس الكورونا!

﴿ ... لا علم لنا إلا ما علمتنا إنك أنت العليم الحكيم ﴾: ٤٠

(١) جز آنچه به ما آموخته‌ای، هیچ دانشی نداریم به درستی که دانای حکیم تویی!

(٢) جز چیزی که آموخته‌ایم، هیچ دانشی برای ما نیست یقیناً تویی دانای حکیم!

(٣) هیچ دانشی نداشته‌ایم جز آنچه به ما آموخته شد همانا فقط تو دانای صاحب حکمتی!

(٤) دانشی برای هیچ‌یک از ما نیست مگر آنچه به ما یاد می‌دهی بی‌گمان تو دانا و حکیمی!

عَيْنُ الْخَطَا فِي الْمَفْهُومِ: « من لا يُحِبُّ صَعُودَ الْجِبَالِ يَعِشُ أَبَدَ الدَّهْرِ بَيْنَ الْخُقَرِ! » ٤١

(١) همت بلنددار که با همت بلند

(٢) تا پای بر فلک نگذاری ز مه‌خاک

(٣) همت بلند دار که مردان روزگار

(٤) غلام همت آنم که زیر چرخ کبود

هر جا روی به توسن گردون سوارهای  
مویت اگر چو شیر شود شیرخوارهای  
از همت بلند به جایی رسیده‌اند  
ز هر چه رنگ تعلق پذیرد آزاد است

عَيْنُ حَرْفِ «لَا» لَيْسَ لِلنَّفْيِ الْمُطْلَقِ: ٤٢

(١) هذه الأيام لا خطر يهدد حدود بلادنا!

(٢) لا يشغلنا عن ذكر الله بيع و لا تجارة!

(٣) لم يحاول الحيوان للنجاة لأنه ظن أنه لا رجاء له!

(٤) هؤلاء العمال لا عمل لهم اليوم لأن الرئيس لم يحضر!

«تماشاچیان فوتبال دوست دارند که تیم محبوبشان پیروزمندانه ورزشگاه را ترک کند!»: ٤٣

(١) متفرجی کرة القدم يُحبون أن يترك المَلْعَب فریقهم المحبوب فائزاً!

(٢) المتفرجون لكرة القدم يُحبون أن يخرج من المَلْعَب فریق محبوبهم فائزین!

(٣) يُحبُّ مُشاهدو كرة القدم أن يترك فریقهم المحبوبین المَلْعَب الریاضی و هو یفوز!

(٤) هواة كرة القدم يُحبون أن يخرج الفريق المحبوب من مَلْعَبهم الریاضی و هو فائز!

(۱) أ لا تعلم أن الإنسان خلق مُكْرَمًا!

(۲) لم يكن الزميل عند مُواجهتي مسروراً!

(۳) جعل الله المؤمنين مُخلصين في الدنيا!

(۴) إن الله أرسل نبياً مُرشداً لِقومنا الضالّين!

۴۵

"ينطق الأعراب أصوات المفردات الفارسيّة التي تدخل العربيّة وفقاً لألسنتهم!": عربها .....

(۱) صداهای واژگانی را که از فارسی وارد عربی می‌شود، بر اساس زبان هایشان تلفظ می‌کنند!

(۲) صداهای واژگان فارسی را که وارد عربی می‌شوند، بر اساس زبان هایشان بر زبان می‌آوردند!

(۳) اصوات کلمه‌های داخل شده از زبان فارسی به عربی را بر اساس زبان خود تلفظ کرده‌اند!

(۴) اصوات کلمه‌های فارسی را که وارد زبان عربی شده است، بر طبق زبان خود بر زبان می‌آورند!

۴۶

«... كم تُعِينون محرومين... يُطْعِمُوا أولادهم إطعاماً كاملاً في الأشهر الماضية!». عین الصّحیح للفراغین:

(۲) لعلّ / لنّ

(۱) لیت / لمّ

(۴) إنّ / ما

(۳) لیت / لا

۴۷

■ اقرأ النص التالي ثم أجب عن الأسئلة بما يناسب النص:

شجرة الزيتون من الأشجار المعمرة و دائمة الخضرة، ثمارها تؤكل و يستخرج منها زيت غني بالقيمة الغذائية و الصحية، و أخشابها تستخدم في صناعة الأثاث و...!

أنسب الأماكن لزراعة الزيتون هي الأماكن ذات الارتفاع من أربعين إلى سبعين متر فوق مستوى سطح البحر، لا ينصح بزراعة الزيتون في المناطق ذات الارتفاع الذي يصل إلى تسعين متر عن سطح البحر أو يزيد عن ذلك، حيث أن هذه المناطق معرضة للتلوج المتراكمة. أشجار الزيتون محبة للضوء، إن الضوء يلعب دوراً مهماً في عملية نضج الثمار و تلونها. بعض أصناف الزيتون حاجتها للمياه قليلة، فيمكن زراعتها في المناطق التي تمطر بشكل كافٍ لسد حاجتها، أما الأصناف الأخرى فتحتاج إلى الماء أكثر.

من أهم المشاكل التي يواجهها المزارعون هي جني (برداشت) الثمار، فهي أكثر العمليات صعوبة، و ذلك لأن حجم الثمار صغير و وزنها قليل و قوة ارتباطها بالغصون عالية، و تزيد صعوبة الحصاد عندما تكون الغصون عالية و متداخلة.

«يواجه»:

١) للمفرد المذكر الغائب - مصدره «توجه» على وزن: تَفَعَلَ / فعل و فاعله: «المزارعون»

٢) فعل مضارع - مزيد ثلاثي (له حرف زائد واحد؛ مصدره: مُوَجَّهَةٌ) - معلوم / فاعله: ضمير «ها»

٣) مضارع - له ثلاثة حروف أصلية: و ا ج؛ و له حرفان زائدان - مجهول / فعل و فاعله محذوف؛ الجملة فعلية

٤) للمفرد المذكر الغائب - ماضيه على وزن: فاعل؛ مصدره على وزن: مُفَاعَلَةٌ / مفعوله: ضمير «ها» والجملة فعلية

٤٨

"قد كان التأثير و التأثر و تبادل المفردات بين اللغتين الفارسية و العربية أمراً طبيعياً أيضاً تجعل كلاً منهما غنيّة في الأسلوب و البيان!":

١) اثرگذاري و اثريذيري و مبادلات واژگان ميان دو زبان فارسی و عربي نيز يك امر طبيعي است كه همه آن ها را در اسلوب و بيان غنى قرار مى دهد!

٢) تأثیر و تأثر و تبادل واژگانی میان زبان های فارسی و عربی، امری طبیعی بوده و هر زبان را در شیوه و بیان غنی می کند!

٣) اثرگذاري و اثريذيري و تبادل واژگان مفرد ميان هر دو زبان فارسی و عربي، هم امری عادی بوده كه هر دوي آن ها را در شبك و بيان غنى کرده است!

٤) تأثیر و تأثر و تبادل واژگان ميان دو زبان فارسی و عربي نيز يك امر طبيعي بوده است كه هريك از آن دو را در شبك و بيان غنى مى گرداند!

٤٩

■ اقرأ النَّصَّ التَّالِيَّ ثُمَّ أَجِبْ عَنِ الْأَسْئَلَةِ بِمَا يَنْسَبُ النَّصَّ:

شجرة الزيتون من الأشجار المعمرة و دائمة الخضرة، ثمارها تؤكل و يستخرج منها زيت غني بالقيمة الغذائية و الصحية، و أخشابها تستخدم في صناعة الأثاث و...!

أنسب الأماكن لزراعة الزيتون هي الأماكن ذات الارتفاع من أربعمئة إلى سبعمئة متر فوق مستوى سطح البحر، لا يتصح بزراعة الزيتون في المناطق ذات الارتفاع الذي يصل إلى تسعمئة متر عن سطح البحر أو يزيد عن ذلك، حيث إن هذه المناطق معرضة للتلوج المتراكمة. أشجار الزيتون مُحبة للضوء، إن الضوء يلعب دوراً مهماً في عملية نضج الثمار و تلونها. بعض أصناف الزيتون حاجتها للمياه قليلة، فيمكن زراعتها في المناطق التي تمطر بشكل كافٍ لسد حاجتها، أما الأصناف الأخرى فتحتاج إلى الماء أكثر.

من أهم المشاكل التي يواجهها المزارعون هي جني (برداشت) الثمار، فهي أكثر العمليات صعوبة، و ذلك لأن حجم الثمار صغير و وزنها قليل و قوة ارتباطها بالغصون عالية، و تزيد صعوبة الحصاد عندما تكون الغصون عالية و متداخلة.

«الأماكن»:

(١) جمع تكسير (مفردة: مكان؛ و هو مذكر) / مبتدأ؛ والجملة اسمية

(٢) جمع مكسر (مفردة: مكان) - اسم مكان / مضاف إليه و مضافه: «أنسب»

(٣) اسم مكان (حروفه الأصلية: م ك ن) - معرف بأل / مضاف إليه؛ مضافه: «أنسب»

(٤) اسم مفعول (مأخوذ من مصدر «إمكان») - معرفة / مبتدأ و موصوف و صفته: «أنسب»

عين الصحيح في ضبط حركات الحروف:

٥٠

(١) تلك السمكة من أغرب أسماك تعيش في شمال إفريقيا!

(٢) الإستعانة بالصبر و الصلاة تُعين الإنسان في الشدائد!

(٣) كان المتفرجون يُشجعون فريقهم المحبوب في الملعب!

(٤) يطالع إبراهيم و زميله ثروستهما مُجدين!

## همراهم و معارف اسلامي همراهم

٥١ دیدگاه آن صحابی امام علی (ع) درباره قضا و قدر آنجا که این ایراد را وارد می کند که «آیا از قضای الهی می گریزی؟» چگونه توصیف

می شود؟

(٢) هر تقدیری مبتنی بر قضای خاص خود است.

(١) هر قضایی مبتنی بر تقدیر خاص خود است.

(٤) تقدیری یکسان از هر نوع قضایی حاصل می گردد.

(٣) قضایی یکسان از هر نوع تقدیری پدید می آید.

٥٢

- (۱) "ان یکفروا" - "لیقوم الناس بالقسط"  
(۲) "ان یکفروا" - "لن تصلوا ابداً"  
(۳) "ضلالاً بعيداً" - "لن تصلوا ابداً"  
(۴) "ضلالاً بعيداً" - "لیقوم الناس بالقسط"

۵۳

عامل کاهندهٔ غفلت چیست و ارزشمندی و تقدس عمل وابسته به کدام عامل است؟

- (۱) نفوذناپذیری در برابر وسوسه‌های شیطان - داشتن معرفت و آگاهی در عمل  
(۲) نیایش و عرض نیاز به پیشگاه خدا - داشتن معرفت و آگاهی در عمل  
(۳) نیایش و عرض نیاز به پیشگاه خدا - اهمیت دادن به کیفیت در عمل  
(۴) نفوذناپذیری در برابر وسوسه‌های شیطان - اهمیت دادن به کیفیت در عمل

۵۴

آن جا که «بعد اجتماعی توحید عملی و ثمرات آن» مورد بررسی قرار می‌گیرد چه زمانی یک جامعهٔ توحیدی خواهد بود و چرا یک انسان

موحد شخصیتی ثابت و پایدار دارد و از آرامش روحی برخوردار است؟

- (۱) حاکم آن براساس قوانین الهی به حکومت رسیده باشد - حاکمیت طاغوت و دستوراتش را بر نمی‌تابد.  
(۲) شرایطی را که خداوند برای حاکم تعیین کرده است دارا باشد - اگر خیری به او برسد، دلش به آن آرام می‌گیرد.  
(۳) شرایطی را که خداوند برای حاکم تعیین کرده است دارا باشد - میان بعد فردی و اجتماعی توحید توازن و رابطهٔ متقابل وجود دارد.  
(۴) حاکم آن براساس قوانین الهی به حکومت رسیده باشد - زندگی خویش را بر اساس رضایت الهی تنظیم کرده است.

۵۵

شرط قبولی اعمال انسان در کدام عبارت قرآنی تجلی پیدا کرده است؟

- (۱) «الم أعهد الیکم یا بنی آدم ان لا تعبدوا الشیطان»  
(۲) «فاعل الخیر خیر من عمله و فاعل الشر شر من عمله»  
(۳) «قُلْ إِنَّ صَلَاتِي وَنُسُكِي وَمَحْيَايَ وَمَمَاتِي لِلَّهِ رَبِّ الْعَالَمِينَ»  
(۴) «قَالَ رَبِّ السَّجْنُ أَحَبُّ إِلَيَّ مِمَّا يَدْعُونَنِي إِلَيْهِ وَإِلَّا تَصْرَفْ عَنِّي»

۵۶

معنای «ولایت» در هریک از فقرات قرآنی «لا تتخذوا عدوی و عدوکم اولیاء» و «قُلْ افاخذتم من دونه اولیاء» به ترتیب کدام است؟

- (۱) دوستی - دوستی  
(۲) سرپرستی - دوستی  
(۳) دوستی - سرپرستی  
(۴) سرپرستی - سرپرستی

۵۷



چه تعداد از عبارتهای زیر درست است؟

- قدر و قضای الهی با اختیار انسان ناسازگار است.

- تقدیر چیزی غیر از قانونمندیهای جهان و نظم در آن است.

- امام علی (ع) از قدر به قضای الهی پناه بردند.

- امام علی (ع) با رفتار و سپس گفتار خود نگرش صحیح از قضا و قدر الهی را نشان دادند.

(۴) چهار

(۳) سه

(۲) دو

(۱) یک

۵۸

بیت حافظ «برو این دام بر مرغی دگر نه/ که عنقا را بلند است آشیانه» به کدام ثمره اخلاص اشاره دارد و حضرت علی (ع) در وصف خداوند

او را دوست دل‌های چه کسانی معرفی می‌کند؟

(۲) دوری از گناه و تلاش برای انجام واجبات - عارفان

(۱) نفوذناپذیری در برابر وسوسه‌های شیطان - عارفان

(۴) نفوذناپذیری در برابر وسوسه‌های شیطان - صادقان

(۳) دوری از گناه و تلاش برای انجام واجبات - صادقان

۵۹

سنت مستولی بر زندگی فرورفتگان در گناه و دشمنی با خدا چیست و عاقبت آنان چگونه بیان شده است؟

(۱) استدراج - «ولکن کذبوا فاخذناهم بما كانوا یکسبون»

(۲) ابتلاء - «ولکن کذبوا فاخذناهم بما كانوا یکسبون»

(۳) استدراج - «و أملی لهم انّ کیدی متین»

(۴) ابتلاء - «و أملی لهم انّ کیدی متین»

۶۰

همراهی ابدی قرآن کریم و اهل بیت (ع) از کدام بخش حدیث شریف ثقلین برداشت می‌شود و نتیجه تمسک به اهل بیت (ع) چیست؟

(۲) "انّهما لن یفترقا" - "لن تضلّوا ابدًا"

(۱) "انّهما لن یفترقا" - "ان تمسکتُم بهما"

(۴) "لن تضلّوا ابدًا" - "ان تمسکتُم بهما"

(۳) "لن تضلّوا ابدًا" - "حتی یردا علی الحوض"

۶۱

پیامبر اکرم (ص) در وصف امام علی (ع)، ایشان را به ترتیب صادق‌ترین و بهترین مردم در چه چیزهایی دانسته و این موضوع با کدام آیه هم‌آوایی دارد؟

(۱) پیمان با خدا - در انجام فرمان خدا - (ان الذین آمنوا و عملوا الصالحات اولئک هم خیر البریة)

(۲) پیمان با خدا - در انجام فرمان خدا - (لعلک باخغ نفسک الّا یکونوا مؤمنین)

(۳) در داوری بین مردم - رعایت مساوات - (لعلک باخغ نفسک الّا یکونوا مؤمنین)

(۴) در داوری بین مردم - رعایت مساوات - (ان الذین آمنوا و عملوا الصالحات اولئک هم خیر البریة)

کدام مورد از عناوین زیر با عبارتهای مربوط به خود تناسب دارد؟

(الف) عدم منع ربوبیت الهی در فضل مستمر بر انسان ← سنت امداد عام الهی

(ب) استواری تدبیر الهی ← سنت املاء و استدراج

(ج) خرسندی از گناه خویش ← سنت سبقت رحمت بر غضب

(د) لجاجت‌ورزی در برابر پذیرش ندای حق ← ابتلاء

(۱) الف، ب

(۲) الف، د

(۳) ب، ج

(۴) ج، د

در باب اثرگذاری موجودات و رابطه آن با توحید در ربوبیت، چند مورد از موارد زیر، به‌طور صحیح آمده است؟

(الف) شفاعت‌خشی دارو در ربوبیت، منتج از عنایات الهی است و لذا باید از او سپاس‌گزاری کرد.

(ب) توحید در ربوبیت بدین معناست که زارع به‌طور مستقل به کار کشاورزی و زراعت مشغول است.

(ج) در پذیرش توحید در ربوبیت می‌توان با قبول اثر مخلوقات، این اثر را از خدا بدانیم.

(د) برای قبول توحید در ربوبیت ضرورتی ندارد که هرگونه اثر اشیا یا انسان‌ها را سلب کنیم.

(۱) چهار

(۲) سه

(۳) دو

(۴) یک

رابطه بین کدام عبارات به‌درستی بیان شده است؟

(الف) آشنایی با نشانه‌های الهی ← شناخت قوانین جهان خلقت

(ب) ساخته‌شدن و شناخته‌گردیدن هویت و شخصیت انسان ← «ولو ان اهل القرى آمنوا و اتقوا»

(ج) حق‌پذیری ← عامل درونی کسب توفیق الهی

(د) فراهم‌شدن امکانات و لوازم رسیدن به خواسته‌ها و اهداف ← «و الذين جاهدوا فينا لنهدينهم سبلنا»

(۱) الف، ب، ج

(۲) ب، ج

(۳) الف، ج

(۴) ج، د

اعتراف به گناهکاری زلیخا و سوء استفاده او از قدرت خویش به‌ترتیب از دقت در کدام عبارات شریفه مفهوم می‌گردد؟

(۱) «و لقد راودته عن نفسه» - «و ليكوناً من الصاغرین»

(۲) «و الا تصرف عني كيدهن» - «و ليكوناً من الصاغرین»

(۳) «و الا تصرف عني كيدهن» - «و اكن من الجاهلین»

(۴) «و لقد راودته عن نفسه» - «و اكن من الجاهلین»

افراد است؟

(۱) دشواری‌های زندگی - «من أتخذ الهه هواة»

(۲) دشواری‌های زندگی - «من يعبدُ الله على حرفٍ»

(۳) بی حکمت نبودن حوادث عالم - «من يعبدُ الله على حرفٍ»

(۴) بی حکمت نبودن حوادث عالم - «من أتخذ الهه هواة»

**۶۷** نفی مصداق داشتن ولادت در مورد خداوند، در کدام عبارت شریفه طرح گردیده است و معنای اعتقاد به اصل توحید چیست؟

(۱) «الله لا اله الا هو» - خداوند تنها مبدأ جهان است و در آفرینش شریکی ندارد.

(۲) «الله لا اله الا هو» - خداوند یگانه است و همتایی ندارد.

(۳) «لم يلد و لم يولد» - خداوند تنها مبدأ جهان است و در آفرینش شریکی ندارد.

(۴) «لم يلد و لم يولد» - خداوند یگانه است و همتایی ندارد.

**۶۸** چه نکاتی از آیه شریفه «الله نور السماوات و الأرض» قابل برداشت است؟

الف) هر موجودی در حدّ خودش تجلی‌بخش خداوند و نشانگر حکمت، قدرت، رحمت و سایر صفات الهی است.

ب) تمام موجودات وجود خود را از او می‌گیرند و به سبب او پیدا و آشکار شده و پا به عرصه هستی می‌گذارند.

ج) شناخت کُنه وجود خداوند، معرفتی والا و عمیق است که در نگاه نخست مشکل ولی هدفی قابل دسترس است.

د) خداوند نور هستی است و همه موجودات عالم تکوین تنها در مرحله پیدایش وجود خود را از او می‌گیرند.

(۱) الف، د (۲) الف، ب (۳) ب، ج (۴) ج، د

**۶۹** دل به مهر خداوند ندادن و نیافتن نشانه‌های الهی پیامد چیست و راه برون‌رفت از آن در کدام کلام نبوی مشهود است؟

(۱) نفوذ وسوسه‌های شیطانی و عدم کارایی اخلاص در بندگی - «لا تفكروا في ذات الله»

(۲) نفوذ وسوسه‌های شیطانی و عدم کارایی اخلاص در بندگی - «ادمان التفكر في الله و في قدرته»

(۳) گرفتار شدن به غفلت و چشم اندیشه به روی جهان بستن - «لا تفكروا في ذات الله»

(۴) گرفتار شدن به غفلت و چشم اندیشه به روی جهان بستن - «ادمان التفكر في الله و في قدرته»

همراهی ابدی قرآن کریم و اهل بیت (ع) از کدام بخش حدیث شریف ثقلین برداشت می‌شود و نتیجه تمسک به اهل بیت (ع) چیست؟

- (۱) "انَّهَما لَن يَفْتَرَقَا" - "ان تمسکتُم بهما"  
(۲) "انَّهَما لَن يَفْتَرَقَا" - "لَن تَضَلَّوْا اَبْدًا"  
(۳) "لَن تَضَلَّوْا اَبْدًا" - "حتی یردا علی الحوض"  
(۴) "لَن تَضَلَّوْا اَبْدًا" - "ان تمسکتُم بهما"

هریک از موارد زیر با کدام عبارت قرآنی به درستی تبیین می‌شود؟ **۷۱**

- پر و کامل بودن خداوند

- علت خالقیت انحصاری خداوند

- سرچشمه اعتقاد به مدیریت خداوند

- (۱) «الله الصمد» - «الله خالق کل شیء» - «هو الواحد القهار»  
(۲) «الله الصمد» - «هو الواحد القهار» - «الله خالق کل شیء»  
(۳) «قل هو الله احد» - «هو الواحد القهار» - «الله خالق کل شیء»  
(۴) «قل هو الله احد» - «الله خالق کل شیء» - «هو الواحد القهار»

کدام مفهوم از آیه شریفه (و ما کنت تتلو من قبله من کتاب و لا تخطه بيمينک اذا لارتاب المبطلون) مستفاد می‌گردد؟ **۷۲**

- (۱) تردید کجروان به شک افتاده در الهی بودن قرآن ناشی از رشک و حسد در عین آگاهی آنان است.  
(۲) رسول خدا (ص) هر آنچه از خدا آموخته بود را ارائه کرد و همه در برابر او خضوع کردند.  
(۳) مسبب برطرف شدن تردید دل‌های متزلزل، آن حضرت در نخواندن و نوشتن مستمر بود.  
(۴) به شک نیفتادن کج‌اندیشان متبوع امی بودن و درس نخوانده بودن پیامبر اسلام (ص) بود.

بیت «هیچ عاقل مر کلوخی را زند؟/ هیچ با سنگی عتابی کس کند؟» با پیام کدام آیه شریفه ارتباط مفهومی دارد؟ **۷۳**

- (۱) «احسب الناس ان یترکوا ان یقولوا آمنا و هم لا یفتنون»  
(۲) «و لو ان اهل القرى آمنوا و اتقوا لفتحنا علیهم»  
(۳) «ذلک بما قدمت ایدیکم و ان الله لیس بظلام للعبید»  
(۴) «کل نفس ذائقة الموت و نبلوکم بالشر و الخیر فتنه»

**۷۴**

کدام عبارت قرآنی به این موضوع اشاره دارد که «تنها خداوند است که شایستگی مقصود بودن را دارد.»؟

(۱) «اللهم لا تكلني الى نفسي طرفه عين ابدًا»

(۲) «يسألُهُ مَنْ فِي السَّمَاوَاتِ وَ الْأَرْضِ كُلَّ يَوْمٍ ...»

(۳) «الله نور السماوات و الارض»

(۴) «مَا رَأَيْتُ شَيْئًا إِلَّا وَ رَأَيْتُ اللَّهَ قَبْلَهُ...»

ثمره درک فقر و نیازمندی به خداوند چیست و این که تدبیر و پرورش همه مخلوقات تنها در اختیار خداست، مربوط به کدام یک از مراتب

۷۵

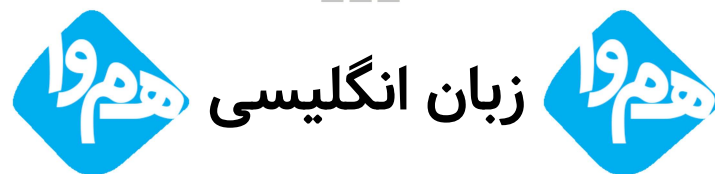
توحید است؟

(۱) قوت یافتن بندگی و عبودیت در پیشگاه خدا- توحید در ولایت

(۲) قوت یافتن بندگی و عبودیت در پیشگاه خدا- توحید در ربوبیت

(۳) تقویت خودشناسی و معرفت انسان به نیازمندی خود به خدا- توحید در ربوبیت

(۴) تقویت خودشناسی و معرفت انسان به نیازمندی خود به خدا- توحید در ولایت



Although it looks difficult, this cake is easy to make, and includes a ----- amount of chocolate.

۷۶

1) strong

2) generous

3) progressive

4) emphatic

Science and technology enable human beings to control natural forces more ... .

۷۷

1) ordinarily

2) calmly

3) effectively

4) willingly

We are most ... to the patients who generously answered our questions during hospital visits.

۷۸

1) cheerful

2) peaceful

3) meaningful

4) grateful

۷۹

—— Alex's poor timing, as a man he is smart enough to handle such a big project.

1) Cutting down

2) Turning down

3) Standing up

4) Putting aside

**The doctor told them that there was little they could do about his lung cancer, ...?**

1) wasn't there

2) couldn't they

3) didn't he

4) was it

Λο

The doctor said her blood pressure is still low and they need to —— her for the night but she can go home in the morning.

1) cure

2) observe

3) enable

4) carry

ΛΙ

It is a workplace with a ----- large number of employees from different nations.

1) differently

2) powerfully

3) comparatively

4) usefully

ΛΥ

Julie: There's no milk.

John: I know. I ----- and get some when this TV program finishes.

1) go

2) am going to go

3) am going

4) will go

ΛΨ

**A: Oh! Dad, I found a job. I had an interview, and I'm to start it next Monday.**

ΛΦ

**B: That's very good. Well! How much...?**

1) will you be paid

2) they will pay

3) you will be paid

4) they pay you

I think we should put as much —— on preventing disease as we do on curing it.

1) increase

2) belief

3) moment

4) emphasis

ΛΩ

ΛϚ

68- I can't ... my math teacher because he is completely unpredictable. Although he looks very friendly, he gets angry for no good reason.

1) figure out

2) look up

3) wake up

4) jump into

The sense ----- eyes, ears, tongue, skin, and nose help to protect the body and contain receptors that relay information through sensory neurons.

87

1) checks

2) topics

3) qualities

4) organs

Nowadays, the young have their own special thoughts and behave in a way that is completely ... to their parents. I think it is because of the gap between the two generations.

88

1) unchangeable

2) unsystematical

3) communicative

4) incomprehensible

The pressure for ----- change and uncertainty about the future has been felt in the heart of the city, particularly during the last fifty years.

89

1) continuous

2) affirmative

3) favorite

4) proper

Sorry, I have a terrible ----- for names - I can't remember what your daughter is called.

90

1) skill

2) fact

3) idea

4) memory

We had to change our ----- because the train arrived thirty minutes late.

91

1) duty

2) diary

3) schedule

4) description

The suggestion that you put forward at the meeting ... serious consideration.

92

1) deserves

2) boosts

3) compounds

4) replaces

93

Each time we passed through a town we were surprised to see the ----- welcomes we were given.

1) brave

2) local

3) cruel

4) hospitable

I ----- at our little son now and he ----- very handsome in that suit.

۹۴

1) look / is looking

2) am looking / looks

3) look / looks

4) am looking / is looking

**The driver of the car ... has now been released.**

۹۵

1) who the police were questioning

2) whom the police were questioning him

3) that the police were questioning it

4) which the police were questioning

----- seems to be that most Iranian people are not afraid of Covid-19, and that's bad news.

۹۶

1) The feeling

2) Feeling

3) Feel

4) Feelings



در یک دنباله داریم:  $a_{n+1} = a_n + 2$  و  $a_1 = -3$ ، جمله دهم دنباله کدام است؟

۹۷

۱۵ (۴)

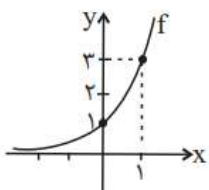
۱۸ (۳)

۲۱ (۲)

۲۳ (۱)

اگر نمودار تابع  $f(x) = a^x$  به صورت روبه‌رو باشد، حاصل  $f(-a)$  کدام است؟

۹۸



$\frac{1}{3}$  (۱)

$\frac{1}{9}$  (۲)

$\frac{1}{27}$  (۳)

$\frac{1}{8}$  (۴)



چند عدد طبیعی چهار رقمی فرد وجود دارد که دهگان و صدگان آن، رقمی فرد نباشد؟

۶۲۵ (۴)

۱۱۲۵ (۳)

۷۲۰ (۲)

۱۲۵۰ (۱)

۱۰۰

اگر  $a_n = \begin{cases} 3n^2 + 1, & n \text{ زوج} \\ n - 3, & n \text{ فرد} \end{cases}$  و  $b_n = (-1)^{n+1}(n+1)$  باشد، حاصل  $\frac{a_2 + b_2}{a_5}$  کدام است؟

$\frac{11}{2}$  (۴)

۵ (۳)

۸ (۲)

$\frac{13}{2}$  (۱)

۱۰۱

عدد  $(\frac{3}{5})^2$  بین کدام دو عدد زیر قرار دارد؟

$\frac{3}{6}$  و  $\frac{3}{9}$  (۴)

$\frac{2}{16}$  و  $\frac{3}{9}$  (۳)

$\frac{3}{6}$  و  $\frac{2}{16}$  (۲)

$\frac{3}{36}$  و  $\frac{2}{16}$  (۱)

۱۰۲

در یک دنباله هندسی، جمله هشتم چهار برابر جمله چهارم می‌باشد. اگر جمله نهم برابر ۶۴ باشد، جمله اول کدام است؟

۶ (۴)

۴ (۳)

۳ (۲)

۲ (۱)

۱۰۳

مقدار  $x$  در تساوی  $9^x \times (\frac{1}{3})^{x-1} = 1$  کدام است؟

۲ (۴)

۱ (۳)

-۲ (۲)

-۱ (۱)

۱۰۴

در یک دنباله با رابطه بازگشتی  $a_{n+1} = \sqrt{2}a_n$  و جمله اول  $\sqrt{2}$ ، جمله بیستم کدام است؟

۱۰۲۴ (۴)

۵۱۲ (۳)

۲۵۶ (۲)

۱۲۸ (۱)

۱۰۵

اگر در یک دنباله هندسی، جمله اول ۱۲۸ و نسبت مشترک  $\frac{1}{8}$  باشد، چندمین جمله آن برابر  $\frac{1}{32}$  است؟

هشتم (۴)

هفتم (۳)

ششم (۲)

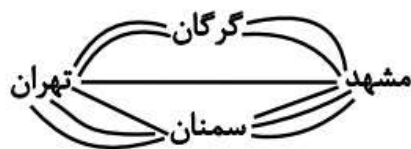
پنجم (۱)

۱۰۶

شخصی قصد دارد از شهر تهران به شهر مشهد سفر کرده و سپس به شهر تهران بازگردد. اگر مطابق شکل زیر بین

این دو شهر راههایی وجود داشته باشد، اما یکی از مسیرهای میان شهر تهران و سمنان مسدود شده باشد و نتوان از آن عبور و مرور کرد، در این

صورت به چند طریق این عمل امکان پذیر است؟



۱۱ (۱)

۱۴ (۲)

۲۸ (۳)

۱۲۱ (۴)

در یک دنباله حسابی با جمله عمومی  $a_n$ ، رابطه  $\frac{a_7}{a_3} = 2$  برقرار است. جمله بیست و دوم چند برابر جمله دوم است؟ ( $a_7 \neq 0$ )

۱۰۷

$\frac{27}{3}$  (۴)

$\frac{23}{3}$  (۳)

۳ (۲)

۲ (۱)

حاصل  $\left(\frac{1}{4}\right)^{-\frac{1}{2}} \times 2^{-\frac{1}{3}} \times \sqrt[3]{16}$  کدام است؟

۱۰۸

۲ (۴)

۴ (۳)

$\sqrt{2}$  (۲)

۱ (۱)

در دنباله اعداد  $1, 3, 6, 10, 15, \dots$  جمله یازدهم کدام است؟

۱۰۹

۶۶ (۴)

۵۵ (۳)

۶۰ (۲)

۵۰ (۱)

در یک دنباله حسابی، جمله هشتم از جمله سوم، ۹ واحد بیشتر و جمله بیست و سوم، برابر ۲۰ است. جمله سی و هشتم این دنباله کدام است؟

۱۱۰

۴۷ (۴)

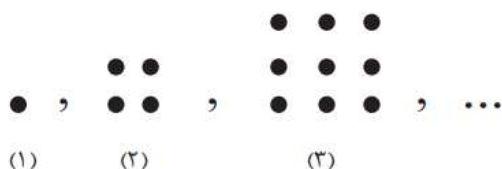
۴۶ (۳)

۴۵ (۲)

۴۴ (۱)

اگر از جمله ششم الگوی رسم شده زیر ۲ واحد کم کنیم، حاصل با کدام جمله دنباله بازگشتی  $a_1 = a_2 = 1$  و  $a_{n+2} = a_{n+1} + a_n$  برابر خواهد شد؟

۱۱۱



(۱) نهم

(۲) دهم

(۳) یازدهم

(۴) دوازدهم

اگر قیمت کالایی از ۲۷۰۰ تومان پس از ۳ سال با ضریب ثابت سالانه قیمت آن، ۱۲۵۰۰ تومان شود، نرخ سالیانه تورم تقریباً چند درصد است؟

۱۱۲

$\frac{25}{4}$  (۴)

$\frac{73}{2}$  (۳)

$\frac{66}{6}$  (۲)

$\frac{65}{1}$  (۱)

۱۱۳

جمله عمومی یک دنباله هندسی به صورت  $a_n = 3\left(\frac{1}{3}\right)^{n-1}$  است. مجموع جمله اول و نسبت مشترک دنباله کدام است؟

۶/۵ (۴)

۵/۵ (۳)

۴/۵ (۲)

۳/۵ (۱)

۱۱۴ اگر  $x + 4, 3x + 2, 2x + 9$  به ترتیب سه جمله اول یک دنباله حسابی افزایشی باشند، مجموع ۲۰ جمله اول این دنباله کدام است؟

۱۵۰۰ (۴)

۹۰۰ (۳)

۱۳۰۰ (۲)

۱۲۰۰ (۱)

۱۱۵ مجموع جملات دنباله  $5, 10, 20, \dots, 2560$  کدام است؟

۵۲۰۰ (۴)

۵۱۱۵ (۳)

۵۱۱۰ (۲)

۵۱۲۰ (۱)

۱۱۶ اگر  $f(x) = a^x$  یک تابع نمایی و  $\frac{f(x+2)}{f(x-1)} = 27$  باشد، مقدار  $a$  کدام است؟

۳ (۴)

$\frac{1}{3}$  (۳)

$\frac{1}{2}$  (۲)

۲ (۱)



۱۱۷ موارد کدام گزینه به درستی، تکمیل کننده جاهای خالی عبارات زیر است؟

(الف) سرمایه‌گذاری در ... منجر به افزایش بهره‌وری نیروی کار و بالا رفتن درآمد ملی می‌شود.

(ب) اصلاح ساختار توزیع درآمد و عادلانه‌تر کردن آن و مقابله با فقر، مستلزم ... است.

(پ) یکی از مهم‌ترین ابزارهای رویارویی با نابرابری توزیع درآمد ... است.

(۱) الف) آموزش و تأمین اقتصادی - اجتماعی انسان‌ها، ب) بهبود وضعیت تولید به ویژه تولید صنعتی، پ) آموزش شغلی مستمر و افزایش انگیزش و ایجاد زمینه‌های مناسب به منظور بروز ابتکار و خلاقیت

(۲) الف) برقراری توزیع عادلانه درآمدها و تأمین اجتماعی، ب) توانمندسازی و به ویژه مولد کردن افراد، پ) برقراری یک سامانه و نظام مناسب و کارآمد مالیاتی

(۳) الف) آموزش و تأمین اقتصادی - اجتماعی انسان‌ها، ب) توانمندسازی و به ویژه مولد کردن افراد، پ) برقراری یک سامانه و نظام مناسب و کارآمد مالیاتی

(۴) الف) برقراری توزیع عادلانه درآمد و تأمین اجتماعی، ب) بهبود وضعیت تولید به ویژه تولید صنعتی، پ) آموزش شغلی مستمر و افزایش انگیزش و ایجاد زمینه‌های مناسب به منظور بروز ابتکار و خلاقیت

۱۱۸ جدول زیر بیانگر وضعیت توزیع درآمد در یک کشور فرضی در طول سال گذشته است. چنانچه

در سال جاری سهم دهک دهم  $\frac{3}{6}$  واحد افزایش پیدا کند، سهم دهک اول حداقل چند درصد

باید باشد تا توزیع درآمد در این سال مناسب‌تر از سال گذشته گردد؟

۳/۵ (۱)

۳/۴ (۲)

۳/۶ (۳)

۳/۷ (۴)

| وضعیت توزیع درآمد در یک کشور فرضی |         |
|-----------------------------------|---------|
| سهم دهک اول                       | ۳ درصد  |
| سهم دهک دوم                       | ۳ درصد  |
| سهم دهک سوم                       | ۵ درصد  |
| سهم دهک چهارم                     | ۸ درصد  |
| سهم دهک نهم                       | ۱۷ درصد |
| سهم دهک دهم                       | ۱۸ درصد |

عبارات کدام گزینه به ترتیب و به درستی تکمیل کننده جاهای خالی عبارات زیر است؟

(الف) یک نوع از اشتغال کامل، ... است.

(ب) ... و ... از جمله راهکارهای پیشگیری از افزایش بیکاری است.

(ج) دولت‌ها سعی می‌کنند با ... رونق اقتصادی و رفاه مردم را نسبت به گذشته بیشتر کنند.

(د) برای تحقق هدف ... دولت می‌کوشد زمینه رونق اقتصادی را فراهم آورد.

(۱) الف) اشتغال کامل نیروی کار، (ب) برگزاری دوره‌های آموزش ضمن خدمت - مهارت افزایی حین کار - اعطای یارانه‌های تولید، (ج) توانمندسازی مهارتی، فنی و حرفه‌ای افراد، (د) ثبات قیمت‌ها

(۲) الف) اشتغال نیروهای خدماتی و عمومی، (ب) تقسیم برابر فرصت‌ها - توزیع عادلانه ثروت و درآمد - مقابله با فقر، (ج) حمایت از اقشار کم‌درآمد، (د) اشتغال کامل

(۳) الف) اشتغال کامل نیروی کار، (ب) برگزاری دوره‌های آموزش ضمن خدمت - مهارت افزایی حین کار - اعطای یارانه‌های تولید، (ج) افزایش ظرفیت تولیدی و امکانات کشور، (د) اشتغال کامل

(۴) الف) اشتغال اصطفاکی و داوطلبانه، (ب) تقسیم برابر فرصت‌ها - توزیع عادلانه ثروت و درآمد - مقابله با فقر، (ج) افزایش ظرفیت تولیدی و امکانات کشور، (د) بهبود توزیع ثروت و درآمد

۱۲۰

جدول روبه‌رو مربوط به وضعیت توزیع درآمد کشوری فرضی با جمعیت ۸۰ میلیون نفر و

| وضعیت توزیع درآمد در یک کشور فرضی |                    |
|-----------------------------------|--------------------|
| سهم دهک اول                       | ۲ درصد             |
| سهم دهک دوم                       | ۴                  |
| سهم دهک سوم                       | ۳ درصد             |
| سهم دهک چهارم                     | ۵ درصد             |
| سهم دهک پنجم                      | ۸ درصد             |
| سهم دهک ششم                       | ۴                  |
| سهم دهک هفتم                      | ۱۳ درصد            |
| سهم دهک هشتم                      | ۱۶ درصد            |
| سهم دهک نهم                       | ۴                  |
| سهم دهک دهم                       | ۲۱ درصد            |
| ۱۰۰ درصد جمعیت کشور               | ۱۰۰ درصد درآمد ملی |

درآمد ملی ۶۰ هزار دلار، در طول یک سال است. با توجه به آن:

الف) به ترتیب سهم دهک‌های دوم، ششم و نهم چند درصد است؟

ب) عدد مربوط به شاخص توزیع درآمد کدام است؟

ج) جمعیت دهک‌های اول تا پنجم چند میلیون نفر است؟

د) سهم دهک چهارم از درآمد ملی چند هزار دلار است؟

(۱) الف) ۳ - ۱۱ - ۱۸ (ب) ۱۰/۵ (ج) ۰.۴۰ (د) ۳

(۲) الف) ۳ - ۸ - ۱۹ (ب) ۱۰ (ج) ۱۰/۸ (د) ۳/۶

(۳) الف) ۲ - ۱۴ - ۲۲ (ب) ۱۰/۵ (ج) ۱۰/۸ (د) ۳/۶

(۴) الف) ۲ - ۹ - ۲۱ (ب) ۱۰ (ج) ۰.۴۰ (د) ۳

۱۲۱

جدول روبه‌رو، وضعیت توزیع درآمد مربوط به کشوری را در طول یک‌سال نشان می‌دهد، با توجه به آن:

| وضعیت توزیع درآمد در یک کشور |                       |
|------------------------------|-----------------------|
| گروه‌های درآمدی              | سهم هر گروه (به درصد) |
| دهک اول                      | ۲                     |
| دهک دوم                      | ۳                     |
| دهک سوم                      | ۴                     |
| دهک چهارم                    | ۷/۵                   |
| دهک پنجم                     | ۱۰                    |
| دهک ششم                      | ۴                     |
| دهک هفتم                     | ۴                     |
| دهک هشتم                     | ۱۲                    |
| دهک نهم                      | ۱۶                    |
| دهک دهم                      | ۲۲                    |

الف) سهم دهک‌های سوم، ششم و هفتم به ترتیب، کدام است؟

ب) عدد مربوط به شاخص وضعیت توزیع درآمد، کدام است؟

ج) کدام عبارت در این رابطه درست است؟

(۱) الف) چهار - یازده و نیم - دوازده، (ب) ۱۱ (ج) ۷۰٪ درآمد ملی به ۵۰٪ پُر درآمد جامعه و

۳۰٪ درآمد ملی به ۵۰٪ درآمد پایین جامعه تعلق می‌گیرد.

(۲) الف) پنج - ده و نیم - دوازده، (ب) ۱۱ (ج) ۵۰٪ درآمد ملی به ۳۰٪ پُر درآمد جامعه و

۵۰٪ درآمد ملی به ۷۰٪ دیگر جامعه تعلق می‌گیرد.

(۳) الف) شش - ده - یازده و نیم، (ب) ۱۰/۵ (ج) ۵۰٪ درآمد ملی به ۳۰٪ پُر درآمد

جامعه و ۵۰٪ درآمد ملی به ۷۰٪ دیگر جامعه تعلق می‌گیرد.

(۴) الف) سه و نیم - دوازده - دوازده، (ب) ۱۰/۵ (ج) ۷۰٪ درآمد ملی به ۵۰٪ پُر درآمد جامعه

و ۳۰٪ درآمد ملی به ۵۰٪ درآمد پایین جامعه تعلق می‌گیرد.

۱۲۲

کدام گزینه، مبین پاسخ درست و کامل پرسش‌های زیر است؟

الف) به دلیل کدامیک از عوامل زیر، بخش خصوصی حاضر به سرمایه‌گذاری در برخی زمینه‌ها نیست؟

ب) ارائه لوایح قانونی به مجلس برای ریل‌گذاری فعالیت‌های اقتصادی، مربوط به کدامیک از محورهای فعالیت دولت در عرصه اقتصاد جامعه است؟

ج) هدف دولت از وضع مقررات و سیاست‌گذاری در اقتصاد چیست؟

۱) الف) عدم اطمینان از سودآوری - نیاز به سرمایه اولیه بسیار زیاد، ب) عرضه کالاها و خدمات، ج) برنامه‌ریزی در جهت افزایش فعالیت‌های تولیدی، ارائه کالاها و خدمات عمومی و سرمایه‌گذاری در مناطق محروم

۲) الف) بالا بودن نرخ بهره بانکی - مالیات‌های سنگین، ب) عرضه کالاها و خدمات، ج) هدایت اقتصاد در مسیر مطلوب و مورد نظر خود، ایجاد نظم در عرصه فعالیت‌های اقتصادی و تأمین مصالح جامعه

۳) الف) پایین بودن نرخ سود - نیاز به تکنولوژی مدرن، ب) وضع مقررات، سیاست‌گذاری و حکمرانی در اقتصاد، ج) برنامه‌ریزی در جهت افزایش فعالیت‌های تولیدی، ارائه کالاها و خدمات عمومی و سرمایه‌گذاری در مناطق محروم

۴) الف) عدم اطمینان از سودآوری - نیاز به سرمایه اولیه بسیار زیاد، ب) وضع مقررات، سیاست‌گذاری و حکمرانی در اقتصاد، ج) هدایت اقتصاد در مسیر مطلوب و مورد نظر خود، ایجاد نظم در عرصه فعالیت‌های اقتصادی و تأمین مصالح جامعه

۱۲۳

صحیح یا غلط بودن عبارات زیر در کدام گزینه به درستی نشان داده شده است؟

الف) اشتغال کامل نیروی کار به معنای صفر بودن نرخ بیکاری است.

ب) بیکاری اصطلاحاً: برخی افراد حاضر به کار نیستند. و در بیکاری داوطلبانه: برخی در حال جابه‌جایی از کاری به کار دیگر هستند.

ج) ثروت یک متغیر جاری است، درآمد یک متغیر انباره است و در فرایند تولید و مولد بودن و کسب عایدی است.

د) در عصر حاضر، وجود و حضور دولت کم‌تر از اعصار گذشته احساس می‌شود.

ه) از دیدگاه اقتصاددانان، رفع فقر و حمایت از اقشار کم‌درآمد، راهی برای گسترش توسعه اقتصادی و افزایش سرعت روند توسعه‌یافتگی جامعه است، زیرا فقر گسترده می‌تواند مانعی بر سر راه پیشرفت همه‌جانبه جوامع باشد.

۱) ص - غ - ص - غ - غ - ص - غ

۲) ص - غ - ص - غ - ص - ص - غ

۳) غ - ص - ص - غ - ص - ص - غ

۴) غ - غ - غ - غ - غ - غ - ص

۱۲۴

پاسخ درست و کامل پرسش‌های زیر در کدام گزینه، مطرح شده است؟

الف) عبارت کدام گزینه در رابطه با فقر نادرست است؟

ب) با در نظر گرفتن کدام شاخص‌ها، می‌توان تصویری از «وسعت و اندازه فقر» در هر کشور به دست آورد؟

ج) به ترتیب، «رفاه اجتماعی» به چه معناست و در چه صورتی تحقق می‌یابد؟

۱) الف) در واقع در هر سطحی از درآمد سرانه هر چه توزیع درآمد کشوری نسبت به کشور دیگر ناعادلانه‌تر باشد، نرخ فقر در آن کشور بیشتر است. ب) «درآمد ملی» و پایین بودن «شاخص‌های درمانی و بهداشتی»، ج) برخورداری مادی و معنوی از امکانات موجود و کاهش فقر مطلق - مثبت بودن نرخ رشد اقتصادی و افزایش میل نهایی به پس‌انداز در گروه‌های بالای درآمدی

۲) الف) افرادی که در زمانی، در کشوری فقیر به‌شمار می‌روند، در زمانی دیگر یا در کشوری دیگر نیز فقر دامنگیر آن‌هاست، به این وضعیت فقر نسبی می‌گویند. ب) «درآمد سرانه» و «میزان نابرابری در توزیع درآمد»، ج) ایجاد سلامت در جسم و روح افراد و کاهش نابه‌نجاری‌های اجتماعی - از بین رفتن فقر و کاهش نابرابری‌ها

۳) الف) در هر جامعه افرادی که درآمد آن‌ها از سطح حداقل معیشتی معین کمتر باشد، زیر خط فقر قرار دارند. ب) «درآمد سرانه» و «میزان نابرابری در توزیع درآمد»، ج) ریشه‌کن شدن فقر مطلق و ترویج دانش - کاهش نابرابری‌های اجتماعی و افزایش بهره‌وری نیروی کار

۴) الف) هر چه سطح درآمد سرانه در کشور پایین‌تر باشد، میزان فقر عمومی نسبت به کشوری با درآمد سرانه بالاتر بیشتر است. ب) «تولید خالص داخلی» و «افزایش بی‌رویه جمعیت در جامعه»، ج) ایجاد سلامت در جسم و روح افراد و کاهش نابه‌نجاری‌های اجتماعی - از بین رفتن فقر و کاهش نابرابری‌ها

۱۲۵

کدام گزینه، متضمن پاسخ درست و کامل پرسش‌های زیر است؟

الف) اصطلاح «سیاست بازار باز»، به کدام «عمل اقتصادی» اطلاق می‌شود، مربوط به کدامیک از «سیاست‌های پولی» است و از طریق کدام مرجع اعمال می‌شود؟  
ب) برای حل مشکل رکود در بلندمدت باید سیاست‌های ... را در پیش گرفت.

ج) در شرایطی که اقتصاد کشور دچار تورم شده است، دولت با چه روشی ثبات اقتصادی را در جامعه برقرار می‌کند؟

۱) الف) فروش «اوراق مشارکت» - سیاست پولی انقباضی - بانک مرکزی، ب) جانب عرضه (مثل بهبود بهره‌وری، افزایش سرمایه‌گذاری و بهبود فضای کسب و کار، ج) سیاست مالی انقباضی (کاهش مخارج دولت و افزایش مالیات)

۲) الف) خرید «اوراق مشارکت» - سیاست پولی انبساطی - مجمع عمومی بانک‌ها، ب) جانب تقاضا (مثل بهبود درآمد تولیدکنندگان و بهبود فضای بازار، ج) سیاست مالی انقباضی (کاهش مخارج دولت و افزایش مالیات)

۳) الف) فروش «اوراق مشارکت» - سیاست پولی انقباضی - بانک مرکزی، ب) جانب تقاضا (مثل بهبود درآمد تولیدکنندگان و بهبود فضای بازار، ج) سیاست مالی انبساطی (افزایش مخارج دولت و کاهش مالیات)

۴) الف) خرید «اوراق مشارکت» - سیاست پولی انبساطی - مجمع عمومی بانک‌ها، ب) جانب عرضه (مثل بهبود بهره‌وری، افزایش سرمایه‌گذاری و بهبود فضای کسب و کار، ج) سیاست مالی انبساطی (افزایش مخارج دولت و کاهش مالیات)

۱۲۶

عبارت کدام گزینه در ارتباط با نقش دولت در اقتصاد نادرست است؟

۱) در سال‌های اخیر در کشور ما توجه جدی سیاست‌گذاران به ضرورت اقتصاد مردمی و نقش‌آفرینی و مشارکت بیشتر بخش‌های خصوصی و تعاونی و عمومی و افزایش توان و اقتدار آن‌ها جلب شده است.

۲) تجربه کشورهای موفق نشان می‌دهد که بخش‌های غیردولتی عامل اصلی و محرک پیشرفت کشور است.

۳) در سال‌های اخیر دولت ملزم شده است تا با سپردن ۲۵ درصد از اقتصاد کشور به بخش تعاونی، حضور مستقیم خود را در مدیریت و مالکیت اقتصاد کاهش بدهد.

۴) تقریباً همه اقتصاددانان در مورد اصل حضور دولت در اقتصاد اتفاق نظر دارند ولی در مورد این که دولت در چه مواردی، چقدر، تا چه زمانی و چگونه نقش داشته باشد، اختلاف نظر است.



۱۲۷

به ترتیب در کدام گزینه نام اثر با شاعر یا نویسنده آن به درستی تطبیق داده شده است؟

«عطاملک جوینی - سلمان ساوجی - عبید زاکانی - مولانا»

۱) تاریخ جهانگشا - نجات‌الانس - رساله دلگشا - فیه ما فیه

۲) جامع‌التواریخ - تحفة‌الاحرار - صد پند - مجالس سبعه

۳) تاریخ گزیده - اخلاق‌الاشراف - عشاق‌نامه - دیوان شمس

۴) تاریخ جهانگشا - جمشید و خورشید - موش و گربه - مکاتیب

۱۲۸

در تشبیهات همه ابیات، هر چهار رکن تشبیه به کار رفته است؛ به‌جز:

۱) به آخر وصل انسان با خدا شد

چو قطره سوی بحرش آشنا شد

۲) دوری از چاک گریبان تو آموخت به من

گل من غنچه‌صفت، سر به گریبانی را

۳) ساخته فواره‌ها نهنگ‌آسا دلم

با تلاطم‌های عشقت زیر و بالا می‌شود

۴) تنها تو برکه‌وار زلال تلالویی

کز هیچ سو بر آینه‌هایت غبار نیست

### کدام بیت، دارای آرایه «تناقض» است؟

- (۱) ما دماغ خشک را از باده گلشن کرده‌ایم  
 (۲) رتبه ما خاکساران را به چشم کم مبین  
 (۳) جوهر شمشیر را در پیچ و تاب آورده است  
 (۴) از فروغ داغ ما چشم سمندر خیره است
- بارها این شمع را از آب روشن کرده‌ایم  
 خاک‌ها ز افتادگی در چشم دشمن کرده‌ایم  
 جامه فتحی که ما از زخم بر تن کرده‌ایم  
 ما چراغ خود ز روی گرم روشن کرده‌ایم

### توضیحات مقابل کدام شخصیت با آن هماهنگی ندارد؟

- (۱) حافظ: لحن سخن او گزنده و طنزآمیز و نمایانگر فرهنگ گذشته ایران است.  
 (۲) عبید زاکانی: ناهنجاری‌های اجتماعی را با شیوه طنز و تمثیل بیان می‌کرد.  
 (۳) حمدالله مستوفی: منظومه‌ای درباره تاریخ ایران تا سال ۷۳۰ ه. ق دارد.  
 (۴) سلمان ساوجی: در سرایش غزل به سبک سعدی و مولوی توجهی ویژه داشته است.

### به ترتیب، کدام گزینه بیانگر یکی از پایه‌های آوایی و تعداد پایه‌های آوایی بیت زیر است؟

«هم ایثار کردی هم ایثار گفتی      که از جور دوری و با لطف جفتی»

- (۱) گفتی، هشت  
 (۲) هم ایثار، شش  
 (۳) که از جو، هشت  
 (۴) با لطف، شش

### کدام گزینه در مورد اوضاع ادبی و فرهنگی قرن هفتم هجری صحیح است؟

- (۱) در اثر حمله مغول، بسیاری از مدارس از بین رفته و بزرگانی چون عطار نیشابوری و عطاملک جوینی کشته شدند.  
 (۲) آثاری مانند «مرصادالعباد» و «تاریخ و صاف» نماینده جریان ساده‌نویسی در نثر این دوره هستند.  
 (۳) در اواخر دوره مغول، زبان رسمی و رایج عربی از رواج افتاد و توجه به زبان فارسی که زبان توده مردم بود، رونق گرفت.  
 (۴) شاعران و نویسندگان بزرگ این دوره غالباً از اهالی خراسان، ری، اراک و اصفهان بودند.

### تعداد پایه‌های آوایی کدام مصراع متفاوت است؟

- (۱) سوخته‌ام بی‌تو ز غم چون کنم  
 (۲) هرگز عادت نبود این بی‌وفایی  
 (۳) خوشم با ناله خود دم همین است  
 (۴) بمیرم در این سوز من عاقبت

- |                                 |                              |
|---------------------------------|------------------------------|
| (۱) آه کز آهم مه و پروین بسوخت  | اختر بخت من مسکین بسوخت      |
| (۲) آتش مهرم چو در دل شعله زد   | بر فلک بهرام را زوبین بسوخت  |
| (۳) شمع را بنگر که با سیلاب اشک | هر شبم تا روز بر بالین بسوخت |
| (۴) ای بسا خسرو که او فرهادوار  | در هوای شکر شیرین بسوخت      |

**۱۳۵ در کدام بیت، آرایه «تشبیه» به چشم می‌خورد؟**

- |  |                                    |
|--|------------------------------------|
| (۱) صوفی هنوز صافی رندان نخورده است    | ساقی برای او قدحی زین سبو ببر      |
| (۲) تا عرض رنگ و بو نکند گل به باغ رو  | بویش به باد برده و رنگش ز رو ببر   |
| (۳) در زحمتم ز درد سر و گفتم و گوی عقل | ای عقل از سرم برو این گفت و گو ببر |
| (۴) می‌آورم به پیش تو حاجت که گفته‌اند | حاجت به نزد صاحب روی نکو ببر       |

**۱۳۶ در کدام گزینه آرایه «تضاد» وجود ندارد؟**

- |                                      |  |
|--------------------------------------|--|
| (۱) خم‌ها همه در جوش و خروشدن ز مستی | وان می‌که در آن جاست حقیقت نه مجاز است |
| (۲) رازی که بر غیر نگفتیم و نگوییم   | با دوست بگوییم که او محرم راز است      |
| (۳) در کعبه کوی تو هر آن کس که بیاید | از قبله ابروی تو در عین نماز است       |
| (۴) شرح شکن زلف خم اندر خم جانان     | کوته نتوان کرد که این قصه دراز است     |

**۱۳۷ کدام گزینه درباره شعر قرن هشتم هجری صحیح است؟**

- |   |  |
|---|--|
| (۱) با روی کار آمدن دربارهای ادب‌دوست، قصیده رونق گرفت. | (۲) مناطقی مثل خراسان همچنان در حکم مرکز ادبی این دوره به‌شمار می‌رفت. |
| (۳) زبان شعر به جز در شعر شاعران شاخص، رو به سستی بود.  | (۴) تعصبات دینی حاکمان این دوره، مانع رشد عقاید مختلف می‌گردید.        |

**۱۳۸ مفهوم کدام بیت با سایر ابیات متفاوت است؟**

- |  |  |
|--|--|
| (۱) چه منع می‌کنی، زاهد از این روی و بدین دیدن | توان گفتن مسلمان را که روی از قبله برگردان |
| (۲) مکن زنه‌ار از خلوت‌نشینی منع زاهد را       | چه سازد صورت دیوار اگر در خانه ننشیند؟     |
| (۳) ناصح این روی ببین منع من از یار مکن        | ور دل از کف ندهی، عیب خود اظهار مکن        |
| (۴) منع مکن از دیدن قند و رخ و چشمش            | من انیس به سرو و گل و بادام گرفتم          |



## آرایه‌های مقابل همه ابیات درست است؛ به جز:

- (۱) گشت فراق و وصل تو مرگ و بقای عاشقان  
(۲) برده‌ای از تبسمی نقد بقای اهل دل  
(۳) دل ز بلای عاشقی یافت ره نجات را  
(۴) وقت نماز چون رود روی تو در حضور دل
- کشتی و زنده ساختی ای تو خدای عاشقان (لف و نشر، تناقض)  
کرده‌ای از تغافل‌ی قصد فنای عاشقان (تضاد، واج‌آرایی)  
ای تو نجات اهل دل وی تو بلای عاشقان (تناقض، تضاد)  
کز خم ابروان شدی قبله‌نمای عاشقان (مراعات نظیر، تشبیه)

## ۱۴۰ کدام بیت، «فاقد» اختیار «تغییر کمیت مصوت» است؟

- (۱) بیچارگیم به چیز نگرفتی  
(۲) در حلقه کارزار جان دادن  
(۳) ما را که جراحت است خون آید  
(۴) من با همه جوروی از تو خشنودم
- درماندگیم به هیچ نشمردی  
بہتر کہ گریختن به نامردی  
درد تو چنم کہ فارغ از دردی  
تو بی گنہی ز من بیازردی

## ۱۴۱ چند بیت از ابیات زیر با مفهوم بیت زیر قرابت دارد؟

- «دلَم را چشمه نور یقین ساز  
الف) گفت یا رب بده آن نور مرا  
ب) یا رب چو به وحدت یقین می‌دارم  
ج) چراغ یقینم فرا راه دار  
د) یا رب من اگر گناه بی‌حد کردم  
ه) یا رب ز قناعتم توانگر گردان
- در این تاریکی‌ام باریک‌بین ساز»  
وافکن از ضعف یقین دور مرا  
ایمان به تو عالم‌آفرین می‌دارم  
ز بد کردنم دست کوتاه دار  
دانم به یقین که بر تن خود کردم  
وز نور یقین دلَم منور گردان

(۱) دو (۲) سه (۳) چهار (۴) پنج

## ۱۴۲ هر دو اثر گزینه ... به تقلید از نظامی خلق شده‌اند.

- (۱) جمشید و خورشید - نفحات الانس  
(۲) موش و گربه - نفحات الانس  
(۳) جمشید و خورشید - تحفة الاحرار  
(۴) موش و گربه - تحفة الاحرار

- (۱) تا خط سبز تو از طرف بناگوش دمید  
 از پی شام سیاهم سحری پیدا نیست
- (۲) هر که یغما نگرد زلف و خط او گوید  
 در بر دیو سلیمان زره داوود است
- (۳) در چمن باد بهاری ز کنار گل و سرو  
 به هواداری آن عارض و قامت برخاست
- (۴) هیچ از لب و چشم تو قناعت نتوان کرد  
 یا رب چه نهادند در این شکر و بادام

۱۴۴

شاعر بیت زیر، قدرت شاعری خود را در ... آشکار کرده است.  
 «وان که محتاج خلق شد، خوار است/ گرچه در علم، بوعلی سیناست»

- (۱) قصاید مدحی (۲) رباعیات فلسفی (۳) قطعات اخلاقی (۴) غزلیات عرفانی

۱۴۵

کدام گزینه در ارتباط با ویژگی‌های سبکی متن زیر صحیح نیست؟

«باری، چه دردسر بدهم؟ آنقدر گفت و گفت و گفت تا ما را به این کار واداشت. حالا که می‌بیند آن روی کار بالاست، دست و پایش را گم کرده، تمام آن حرف‌ها یادش رفته، تا یک فراش قرمزپوش می‌بیند، دلش می‌تپد. تا به یک ژاندارم چشمش می‌افتد، رنگش می‌پرد. هی می‌گوید: امان از همنشین بد»

- (۱) استفاده از واژه‌های بیگانه  
 (۲) حضور راوی سوم شخص در صحنه داستان  
 (۳) کاربرد زیاد کنایه در متن  
 (۴) نثر قابل فهم و هم‌آهنگ با طبیعت زبان

۱۴۶

ترتیب درست آرایه‌های «پارادوکس، تشبیه، لف و نشر، جناس» در کدام گزینه است؟

- الف) روزگاری است که سودای بتان دین من است  
 غم این کار نشاط دل غمگین من است
- ب) یار من باش که زیب فلک و زینت دهر  
 از مه روی تو و اشک چو پروین من است
- ج) یا رب این کعبه مقصود تماشاگه کیست  
 که مغیلان طریقش گل و نسرين من است
- د) دولت فقر خدایا به من ارزانی دار  
 کاین کرامت سبب حشمت و تمکین من است

- (۱) د، الف، ب، ج (۲) الف، ج، ب، د (۳) د، ج، ب، الف (۴) ب، الف، د، ج



۱۴۷

عَيْنُ الْخَطَا فِي ضَبْطِ حَرَكَاتِ الْحُرُوفِ:

- (١) نَعُودُ بِاللهِ مِنْ سُبَاتِ الْعَقْلِ وَ قُبْحِ الزَّلَلِ!
- (٢) اسْتِخْرَاجُ الرَّيْبِ مِنْ كَبِدِ الْحَوْتِ يَنْفَعُنَا نَفْعاً كَثِيراً!
- (٣) يُسْتَعْمَلُ رُكَّابُ الطَّائِرَاتِ حِزَامَ الْأَمَانِ لِلنَّجَاةِ مِنَ الْخَطَرِ!
- (٤) الْخُفَاشُ هُوَ الْحَيَوَانُ اللَّبُونُ الْوَحِيدُ الَّذِي يَقْدِرُ عَلَى الطَّيْرَانِ!

١٤٨ عَيْنُ «سَعِيداً» يَكُونُ حَالاً:

- (١) نَسْأَلُ اللهُ أَنْ يَجْعَلَ الْيَوْمَ سَعِيداً وَ كَثِيراً الْبَرَكَاتِ!
- (٢) مَنْ يَعْشُ مَتَوَكِّلاً عَلَى رَبِّهِ يَكُنْ عَبْدًا سَعِيداً فِي حَيَاتِهِ!
- (٣) كَانَ أَبِي يَنْصُرُ الْمَحْرُومِينَ حَوْلَهُ وَ يَعْشُ سَعِيداً بَيْنَهُمْ!
- (٤) رَأَيْتُ أُمَّسِ سَعِيداً مَعَ أُمَّه يَخْرُجَانِ مِنْ مَتَجَرٍ فِي السُّوقِ!

١٤٩ عَيْنُ الْخَطَا:

- (١) كُنْتُ أَسْأَلُ اللهُ بَاكِئاً أَلَّا يُعَامِلَنِي بِعَدْلِهِ!: مَگر چه کنان از خدا می خواستم که با عدالت خویش با من رفتار نکند!
- (٢) مِنْ أَسْرَارِ النَّجَاحِ أَنْ تَقُومَ بِعَمَلِكَ وَحِيداً وَ لَا تَتَوَكَّلَ عَلَى الْآخِرِينَ!: از رازهای موفقیت است که به تنهایی به کارت برخیزی و به دیگران تکیه نکنی!
- (٣) الصَّدِيقُ هُوَ الَّذِي نَسْتَطِيعُ أَنْ نَتَوَكَّلَ عَلَيْهِ فِي شِدَائِدِ الْحَيَاةِ!: دوست همان کسی است که در سختی های زندگی می توانیم بر او تکیه کنیم!
- (٤) مَنْ يَعْشُ فِي الدُّنْيَا بِوَجْهِينِ يَمُتْ خَاسِراً!: هر کس در دنیا با دورویی زندگی کند، زیانکار می میرد!

١٥٠ عَيْنُ كَلِمَةِ «أَحْسَنُ» اسْمُ تَفْضِيلٍ:

- (١) مَنْ أَحْسَنَ إِلَى الْفُقَرَاءِ فِي الدُّنْيَا فَإِنَّ اللهَ يُعْطِيهِ مَا يُرِيدُ!
- (٢) أَحْسَنُ التَّلْمِيزِ عِنْدَ الْمُعَلِّمِ مَنْ يَقُومُ بِأَدَاءِ وَاجِبَاتِهِ الدِّرَاسِيَّةِ!
- (٣) قَالَ صَدِيقٌ لِي : أَحْسَنُ عِزَاءِكَ فِي مَصِيبَةِ الْحَسَنِ (ع)!
- (٤) مَا أَحْسَنَ الْأَغْنِيَاءَ إِلَى هَوْلَاءِ الْفُقَرَاءِ عِنْدَمَا طَلَبُوا الْمُسَاعَدَةَ!

«لِمَ تَأْكُلُ كُلَّ طَعَامٍ تَرَاهُ فِي الْمَائِدَةِ وَ أَنْتَ مُنَعَتِ عَنِ الْمَوَادِّ السَّكَّرِيَّةِ!»:

- (۱) هر غذایی را که در سفره دیدی نخوردی چرا که تو از مواد قندی منع شدی!
- (۲) چرا هر غذایی را می‌خوری در حالی که در سفره می‌بینی و تو از مواد قندی منع شدی!
- (۳) برای چه هر غذایی را که در سفره می‌بینی می‌خوری در حالی که تو از مواد قندی منع شدی!
- (۴) برای چه از هر غذایی که در سفره می‌بینی نمی‌خوری در حالی که تو فقط از مواد قندی منع شدی!

## ۱۵۲ عَيْنَ مَا لَيْسَ فِيهِ اسْمُ الْمَكَانِ:

- (۱) بعض الأجرام يمكن رؤيتها بالمنظار فقط!
- (۲) لا يعتمد العاقل على المناصب الدنيوية الزائلة!
- (۳) أمر الأطفال الشيطون بالعبور من ممر المشاة!
- (۴) لقد أنقذنا تسعة مصابين في حريق أحد المصانع!

## ۱۵۳ «پدر و مادرها با دلسوزی بهترین ویژگی‌ها و نیکوترین کارها را به فرزندان‌شان یاد می‌دهند!»:

- (۱) الوالدان يُعلِّمان أولادهما الصفات الفضلى و الأعمال الحسنى مشفقين!
- (۲) يتعلَّم الأبناء من الوالدين المشفقين الخصال الفاضلة و الأعمال الحسنة!
- (۳) يُعلِّم الآباء و الأمهات أولادهم أفضل الخصال و أحسن الأعمال مشفقين!
- (۴) الآباء و الأمهات يُعلِّمون أبنائهم فضلى الخصال و حُسنى الأعمال مشفقين!

## ۱۵۴ عَيْنَ «واو» الْحَالِيَةِ:

- (۱) إنما المؤمنون توكلوا على الله و تحلوا بالسكينة!
- (۲) عاملتُ أنا و أنت صديقنا جيِّداً فلماذا تركنا مُنزعجاً!
- (۳) تتصحنى المديرة و تقول غاضبةً: لا تُكرّري عملك هذا!
- (۴) الطَّالِبَانِ لَا يُشَاغِبَا وَ هُمَا يَعْلَمَانِ أَنَّ الْمَعْلَمَ يَرَى سَلُوكَهُمَا!

عَيْنَ الصَّحِيحِ فِي الإِعْرَابِ وَ التَّحْلِيلِ الصَّرْفِيِّ: «إِنَّ دُنْيَاكُمْ عِنْدِي لِأَهْوَنَ مِنْ وَرَقَةٍ فِي فَمِ جَرَادَةٍ تَقْضُمُهَا!»

- (۱) دُنْيَا: اسم - مفرد مذكّر - اسم تفضيل (على وزن: فُعْلَى) - معرب / اسم «إِنَّ» و منصوب
- (۲) وَرَقَةٍ: اسم - مفرد مؤنث - معرب - نكرة / مجرور بحرف الجرّ؛ من وَرَقَةٍ: جازّ و مجرور و خبر
- (۳) أَهْوَنَ: مفرد مذكّر - اسم تفضيل (على وزن: فُعْلَى) - معرب - نكرة / مجرور بحرف الجرّ؛ لِأَهْوَنَ: جازّ و مجرور
- (۴) تَقْضُمُ: مضارع - للمفرد المؤنث الغائب (أي للغائبة) - مجرد ثلاثي - متعدّ / فعل و مفعوله ضمير «ها»؛ الجملة فعلية

۱۵۶ «ما أجمل أن تقدّم لأبنائك مواهب قيمة تُرشدهم إلى المعرفة!»:

- (۱) زیباتر آن است که به فرزندان خود پندهای ارزشمندی تقدیم کنی که با آن به سوی معرفت هدایت شوند!
- (۲) چه زیباست که به فرزندان پندهای ارزشمندی تقدیم کنی که آنان را به شناخت هدایت کند!
- (۳) چه زیباست که چیزی به فرزندان پیشکش کنی که آنان به معرفتی ارزشمند ارشاد شوند!
- (۴) آنچه زیباست این است که گرانبه‌ترین پندها فرزندان را به شناخت هدایت کنند!



۱۵۷ کدامیک از مراحل باستان‌شناسی، نیازمند دانش، تجربه و دقت فراوان است؟

- (۱) شناسایی و کشف مکان‌ها و محوطه‌های باستانی
- (۲) حفاری برای بیرون آوردن و نمایان کردن آثار
- (۳) استخراج و تنظیم اطلاعات از آثار باستانی
- (۴) سال‌یابی و تعیین سن آثار باستانی

۱۵۸ کدام رویداد تاریخی، اولین جرّقه نهضت مشروطه به‌شمار می‌رود؟

- (۱) اعتراضات مردمی علیه انتشار عکس مربوط به پوشیدن لباس روحانیت توسط مسیو نوژ بلژیکی در جشن بالماسکه
- (۲) تشکیل انجمن‌های مخفی توسط آیت‌الله بهبهانی و آیت‌الله شیخ فضل‌الله نوری علیه حکومت قاجار
- (۳) شلاق خوردن سه تن از علمای کرمان از عوامل حکومتی به دلیل مقابله آن‌ها با فرقه شیخیه
- (۴) تجمع مردم تهران در مسجد شاه در اعتراض به گرانی کالاهای اساسی و حمله مأموران حکومتی به آن‌ها

۱۵۹ قرارداد ۱۹۰۷ که به موجب آن ایران به سه منطقه تحت سلطه تقسیم می‌شد، با میانجی‌گری کدام کشور منعقد شد؟

- (۱) آلمان
- (۲) روسیه
- (۳) انگلستان
- (۴) فرانسه

۱۶۰

چرا دین مسیحیت در زمان امپراتور کنستانتین رونق بی سابقه‌ای یافت؟ زیرا ...

(۱) او فرمانی مبنی بر آزادی این دین در محدوده امپراتوری روم صادر کرد.

(۲) در این زمان مسیحیت دین رسمی امپراتوری روم اعلام شد.

(۳) به تدریج از دشمنی و سخت‌گیری‌های پیشوایان یهودی کاسته شد.

(۴) او با همدستی رومیان در صدد نابودی پیشوایان یهودی برآمد.

کدام عامل را می‌توان بارزترین نتیجه سلطه بیگانگان بر مملکت در عصر قاجار دانست؟

۱۶۱

(۱) اعطای حق کاپیتولاسیون به اتباع خارجی

(۲) دخالت‌های دولت‌های بیگانه در امور داخلی

(۳) از دست رفتن بخش‌هایی از سرزمین ایران

(۴) دادن امتیازات متعدد به خارجی‌ها

کدام یک از عبارات‌های زیر پیرامون اهداف انگلستان و روسیه برای مداخله در نهضت مشروطه صحیح می‌باشد؟

۱۶۲

(۱) حمایت روسیه از قیام ملت‌های منطقه قفقاز برای جدایی‌طلبی

(۲) کمک انگلستان به محمدعلی‌شاه برای حفظ سلطنت

(۳) جلوگیری روس‌ها از نفوذ دمکرات‌ها در لباس مشروطه‌خواهی

(۴) محافظت از مرزهای هندوستان و سایر مستعمرات انگلستان در منطقه

دلیل کشمکش‌های طولانی و جنگ‌های بزرگ میان دولت-شهرهای یونانی و حکومت هخامنشیان در قرن ۵ ق.م. چه بود؟

۱۶۳

(۱) مخالفت و دشمنی یونانیان با تعالیم دینی زرتشت

(۲) شرایط مناسب یونان برای کشتیرانی و دریانوردی

(۳) تحکیم سلطه بر خلیج فارس و دریای عمان

(۴) تسلط سیاسی و اقتصادی بر منطقه آسیای صغیر

کدام امپراتوری موجب تبادل بیشتر فرهنگ و تمدن در بین‌النهرین شد؟

۱۶۴

(۱) اکد

(۲) بابل

(۳) آشور

(۴) ایلام

به کدام دلیل انسان‌های اولیه به فعالیت‌هایی غیر از کشاورزی مانند ابزارسازی و پارچه‌بافی روی آوردند؟

۱۶۵

(۱) یک‌جانشینی و به وجود آمدن روستاها

(۲) تخصصی شدن کارها

(۳) شکل‌گیری تجارت

(۴) تولید مازاد بر نیاز محصولات کشاورزی

مورخان در کدام مرحله یک پژوهش تاریخی نیازمند روش‌ها و مهارت‌های خاصی هستند؟

۱۶۶

(۱) شناسایی منابع و اسناد تحقیق

(۲) استخراج نتایج و یافته‌های تحقیق

(۳) گردآوری و تنظیم اطلاعات

(۴) تحلیل و تفسیر اطلاعات

۱۶۷

کدام یک از مراجع بزرگ شیعه مقیم عراق به دنبال انحلال دوره دوم مجلس شورای ملی، قبل از عزیمت به ایران، به طرزی مشکوک از دنیا رفت؟

(۱) آیت‌الله حاج میرزا حسین تهرانی

(۲) آیت‌الله سید عبدالله مازندرانی

(۳) آیت‌الله محمدکاظم خراسانی

(۴) میرزا خلیل تهرانی

۱۶۸. کدام یک از روزنامه‌های زیر در عصر قاجار از جمله روزنامه‌های فارسی زبان که در خارج از کشور چاپ و وارد ایران می‌شدند، نمی‌باشد؟

(۱) عروۃ‌الوثقی

(۲) حبل‌المتین

(۳) اختر

(۴) ادب

۱۶۹. کدام عبارت در ارتباط با سلسله موریای در هندوستان نادرست است؟

(۱) پیش از حمله داریوش هخامنشی به هند تشکیل شد.

(۲) مؤسس این سلسله، چندرا گوپتا نام داشت.

(۳) بر سراسر هند به جز نواحی جنوبی آن اعمال قدرت می‌کرد.

(۴) در دوران فرمانروایی آشوکا به اوج قدرت رسید.

۱۷۰. علم تاریخ از چه طریقی می‌تواند جوامع را در ترسیم افق آینده کمک کند؟

(۱) تقویت حس میهن‌دوستی و هویت ملی

(۲) شناخت چگونگی پیدایش فرهنگ‌ها

(۳) افزایش قوه درک و مهارت اندیشه‌ورزی

(۴) کمک به حفظ و نگهداری میراث فرهنگی

۱۷۱. چرا اقدامات مورگان شوستر آمریکایی، روسیه و انگلستان را سخت عصبانی کرد؟

(۱) اتکای دولتمردان ایرانی به کشور آمریکا

(۲) به دنبال داشتن تنظیم دستگاه اقتصادی کشور

(۳) استخدام یک تبعه خارجی بدون موافقت روس و انگلیس

(۴) انتقام آمریکا از این دو کشور برای جبران شکست جنگ جهانی دوم



۱۷۲. ویژگی کشتی‌های «رور» کدام است؟

(۱) تعداد زیادی وسیله نقلیه چرخ‌دار می‌توانند با بار به درون آن بروند و خارج شوند.

(۲) قابلیت قراردادن کالاها در محفظه‌هایی خاص و آسان بودن انبارداری محموله‌ها

(۳) توانایی قراردادن مواد فله‌ای در مخازن یا تانکرهای کشتی

(۴) تفریحی بودن و دارای قابلیت حمل مسافران گردشگری برای مدتی محدود و مشخص

۱۷۳. در کدام گزینه موقعیت نسبی یک کشور به‌درستی نیامده است؟

(۱) قرارگیری دشت‌های بزرگ و منطقه کوهستانی البرز در ایران

(۲) قرارگیری بحرین در حاشیه خلیج فارس

(۳) قرارگیری کشور آذربایجان در حاشیه غربی دریای خزر

(۴) قرارگیری نیویورک در ساحل اقیانوس اطلس

۱۷۴

کدام گزینه از مهم‌ترین پروژه‌های در دست اجرای شرکت راه‌آهن جمهوری اسلامی ایران است؟

- (۱) برقی کردن مسیر راه‌آهن جلفا - تبریز  
 (۲) احداث راه‌آهن سریع‌السیر تهران - مشهد  
 (۳) احداث راه‌آهن سریع‌السیر تهران - اصفهان - یزد  
 (۴) برقی کردن راه‌آهن تهران - مشهد

۱۷۵

حمل‌ونقل ریلی در کدامیک از ویژگی‌های زیر، برتری کمتری نسبت به حمل‌ونقل جاده‌ای دارد؟

- (۱) هزینه‌ی احداث خطوط آهن  
 (۲) هزینه‌ی حمل در مسافت‌های طولانی  
 (۳) میزان امنیت در جابه‌جایی بار و مسافر  
 (۴) میزان مصرف سوخت

۱۷۶

علل و زمینه‌های پیدایش دشت ارژن فارس چه بوده است؟

- (۱) فرسایش بادی  
 (۲) انحلال مواد آهکی و هموارشدن زمین‌ها  
 (۳) انباشت مواد حاصل از فرسایش در نواحی پست  
 (۴) چین‌خوردگی‌ها و ایجاد در حد فاصل تاقدیس‌ها و یا در میان ناودیس‌ها

۱۷۷

با وصل کردن کدام نقطه به دو نقطه کوه جغتای در خراسان رضوی و خضر زنده در سیستان و بلوچستان، مثلثی تشکیل می‌شود که منطقه کوهستانی

مرکزی را به وجود می‌آورد؟

- (۱) گردنه‌ی آوج در استان قزوین  
 (۲) شاه‌کوه در نزدیکی شاهرود  
 (۳) تنگه‌ی منجیل  
 (۴) اطراف چاله‌ی جازموریان

۱۷۸

به ترتیب برای دسترسی به «روستایی در فاصله ۴۰ کیلومتری» و «شهری در فاصله ۷۰۰ کیلومتری» کدام شیوه‌ی حمل‌ونقل مناسب‌تر است؟

- (۱) ریلی - ریلی  
 (۲) ریلی - هوایی  
 (۳) جاده‌ای - جاده‌ای  
 (۴) جاده‌ای - ریلی

۱۷۹

«پیدایش نهایی ناهمواری‌های ایران» و «تهایی شدن شکل آن‌ها» در کدام دوره‌های زمین‌شناسی رخ داده است؟

- (۱) اواخر دوران سنوزوئیک - ترشیاری  
 (۲) دوران دوم زمین‌شناسی - کواترنر  
 (۳) دوران دوم زمین‌شناسی - ترشیاری  
 (۴) اواخر دوران سنوزوئیک - کواترنر

۱۸۰

کدامیک از اطلاعات زیر درباره‌ی حمل‌ونقل آبی نادرست است؟

- (۱) مقرون‌به‌صرفه‌ترین و ارزان‌ترین روش جابه‌جایی کالاها  
 (۲) پوشش گسترده در جهان  
 (۳) هزینه‌ی احداث مناسب بنادر، اسکله و تجهیزات مربوط به آن‌ها  
 (۴) سرعت کمتر کشتی نسبت به سایر وسایل حمل‌ونقل

۱۸۱



به ترتیب هریک از گزاره‌های زیر، مربوط به کدام جنبه از اهمیت حمل‌ونقل هستند؟

الف) گردشگری به‌عنوان یک بخش مهم در کشورها به زیرساخت‌های حمل‌ونقل نیاز دارد.

ب) در جنگ تحمیلی، حمل‌ونقل جاده‌ای، ریلی و هوایی نقش مهمی در جابه‌جایی نیروهای نظامی و تجهیزات در مناطق عملیاتی و موفقیت رزمندگان داشتند.

ج) حمل‌ونقل اهمیت بسزایی در ارتباط مردم و تبادل فرهنگی بین نواحی مختلف دارد.

۱) اجتماعی - اجتماعی - زیست‌محیطی

۲) اجتماعی - دفاعی - اجتماعی

۳) اقتصادی - دفاعی - اجتماعی

۴) اقتصادی - اجتماعی - زیست‌محیطی

۱۸۲ از میان انواع شیوه‌های حمل‌ونقل زیر، چند دسته به جابه‌جایی مسافر و بار و چند شیوه به مسافت‌های دور اختصاص دارند؟

«حمل‌ونقل آبی - حمل‌ونقل ریلی - حمل‌ونقل هوایی - حمل‌ونقل لوله‌ای»

۱) چهار - دو      ۲) چهار - چهار      ۳) سه - سه      ۴) دو - چهار

۱۸۳ در کدام گزینه موقعیت نسبی یک کشور به‌درستی نیامده است؟

۱) قرارگیری دشت‌های بزرگ و منطقه کوهستانی البرز در ایران

۲) قرارگیری بحرین در حاشیه خلیج فارس

۳) قرارگیری کشور آذربایجان در حاشیه غربی دریای خزر

۴) قرارگیری نیویورک در ساحل اقیانوس اطلس

۱۸۴ اختراع موتور بخار در چه زمانی رخ داد و باعث تحول در کدام دسته از انواع حمل‌ونقل شد؟

۱) در پایان قرن نوزدهم - حمل‌ونقل آبی و ریلی

۲) با وقوع انقلاب صنعتی - حمل‌ونقل آبی و ریلی

۳) در پایان قرن نوزدهم - حمل‌ونقل جاده‌ای

۴) با وقوع انقلاب صنعتی - حمل‌ونقل جاده‌ای

۱۸۵ معمولاً به چه نوع قطارهایی پرسرعت گفته می‌شود؟

۱) قطارهایی که سرعتشان به ۴۵۰ کیلومتر در ساعت برسد.

۲) قطارهایی که بیش از ۲۰۰ کیلومتر در ساعت سرعت داشته باشند.

۳) قطارهایی که بیش از ۳۰۰ کیلومتر در ساعت سرعت داشته باشند.

۴) قطارهایی که سرعتشان به ۱۶۰ کیلومتر در ساعت برسد.

۱۸۶

هر یک از توضیحات داده‌شده، در کدام یک از مراحل پژوهش در جغرافیا جای می‌گیرند؟

الف) پژوهشگر ضمن ارائه دلایل علمی و منطقی به تأیید یا رد فرضیه خود می‌پردازد.

ب) پژوهشگر با توجه به مسئله خود، پیشنهادها و خبرهای اولیه را در چارچوب مسئله پژوهش خود ارائه می‌کند.

ج) پژوهشگر به مکان مدنظر می‌رود و به افراد یا محیط مراجعه می‌کند و با مکان ارتباطی مستقیم دارد.

۱) پردازش داده‌ها - بیان مسأله - تدوین فرضیه

۲) نتیجه‌گیری و ارائه پیشنهادها - بیان مسأله - جمع‌آوری اطلاعات

۳) نتیجه‌گیری و ارائه پیشنهادها - تدوین فرضیه - جمع‌آوری اطلاعات

۴) پردازش داده‌ها - تدوین فرضیه - بیان مسأله

## علوم اجتماعی هم‌وا

هریک از عبارات زیر به ترتیب با کدام مورد در ارتباط است؟

۱۸۷

- دخل و تصرف فرهنگ‌ها و جوامع مختلف در جهان تکوینی

- توجه به کانون ثروت و قدرت و به خدمت گرفتن کشورهای دیگر در پیرامون آن

- استفاده از مجریان بومی و داخلی کشورهای مستعمره برای رسیدن به اهداف استعماری

۱) از دست رفتن استقلال جهان ذهنی و تکوینی در برابر جهان فرهنگی - فرهنگ سرمایه‌داری - استعمار نو

۲) مهم‌تر دانستن جهان فرهنگی از جهان ذهنی و تکوینی - فرهنگ صهیونیسم - استعمار نو

۳) محدود شدن جهان تکوینی به جهان طبیعت - فرهنگ سلطه - استعمار فرانو

۴) سلب ظرفیت‌ها و قابلیت‌های علوم انسانی و اجتماعی - مدینه فاسقه - استعمار فرانو

کدام گزینه در رابطه با عبارت زیر، درست نیست؟

۱۸۸

«مردم آمرلی ۸۰ روز در برابر داعش، مقاومت کردند تا در نهایت گروه‌های مقاومت عراق، خود را به آمرلی رساندند و حصر آن شهر، شکسته شد.»

۱) انسان‌ها قادرند با توجه به آرمان‌ها و ارزش‌های خود، نظم اجتماعی را تغییر دهند.

۲) جنگ‌های نامنظم، مبتنی بر آگاهی فرهنگی و جغرافیایی سربازان محلی یک منطقه است که قادرند در موقعیت بومی خود، با امکانات محدود، حتی در برابر تهاجم یک ارتش بزرگ مقاومت کنند.

۳) در جنگ‌های نامنظم، افراد از نظم موجود پیروی می‌کنند و با ارزش‌ها و معانی پیوند می‌خورند.

۴) سربازان جنگ‌های نامنظم، معمولاً نقشه‌های از پیش برنامه‌ریزی شده را اجرا نمی‌کنند، بلکه متناسب با موقعیت خاص جغرافیایی و فرهنگی خود عمل می‌کنند.

۱۸۹

**کدام گزینه در رابطه با همراهی همدلانه، نادرست است؟**

- (۱) همراهی همدلانه به معنای تأیید کنشگران یعنی نگاه کردن به مسائل از منظر خودشان و تلاش برای فهم آن‌هاست.  
 (۲) برای فهم انگیزهٔ جوانان و نوجوانان نمی‌توان از روش‌های تجربی استفاده کرد، بلکه باید از همراهی همدلانه استفاده کرد.  
 (۳) همراهی همدلانه، تلاش برای فهم کنشگرانی است که نمی‌توان با روش‌های تجربی، آرمان‌ها و انگیزه‌های آنان را درک کرد.  
 (۴) ما در جهان اجتماعی با افراد آگاه سروکار داریم و باید با توجه به تفسیر آن‌ها از خودشان به فهم همدلانهٔ کنش‌هایشان دست پیدا کنیم.

۱۹۰

هریک از عبارات زیر، به‌ترتیب مربوط به کدام بخش جدول است؟

| ج  | بخش فردی جهان انسانی | د                 | اغلال و سلاسل |
|--|----------------------|-------------------|---------------|
| نادیده گرفتن تفاوت علوم انسانی با علوم طبیعی | ب                    | هویتی فرهنگی دارد | الف           |

- محدود شدن جهان تکوینی به جهان طبیعت  
 - خلق موضوعی واحد به سه شکل مختلف توسط سه فرد در یک مسابقه  
 - جهان اجتماعی  
 - باورها و اعمال ممانعت‌کننده از درک انسان از حقیقت خویش و جهان هستی
- (۱) ج - د - ب - الف  
 (۲) ج - ب - د - الف  
 (۳) ب - د - الف - ج  
 (۴) ج - ب - الف - د

۱۹۱

پيامد هر یک از عبارات زیر به‌ترتیب چیست؟

- تأکید بیش از اندازه رویکرد تبیینی بر نظم و ساختارهای اجتماعی  
 - انکار ارزش‌های عاطفی، اخلاقی و ... و استفاده از روش‌های صرفاً تجربی  
 - نادیده گرفتن معنای کنش
- (۱) به حذف اراده و خلاقیت، ارزش و اخلاق، آگاهی و معنا از زندگی اجتماعی می‌انجامد و شور زندگی را از انسان‌ها می‌گیرد - عادت‌زدایی - بیشتر مطالعات تبیینی به توصیف خصوصیات و رفتارهای قابل مشاهدهٔ ما محدود می‌شوند.  
 (۲) به حذف اراده و خلاقیت، ارزش و اخلاق، آگاهی و معنا از زندگی اجتماعی می‌انجامد و شور زندگی را از انسان‌ها می‌گیرد. - اخلاق‌گریزی - بیشتر مطالعات تبیینی به توصیف خصوصیات و رفتارهای قابل مشاهدهٔ ما محدود شوند.  
 (۳) به افزایش معنای زندگی اجتماعی و حذف اراده و خلاقیت زندگی اجتماعی می‌انجامد - اخلاق‌گریزی - بیشتر مطالعات تبیینی به توصیف خصوصیات و رفتارهای غیرقابل مشاهدهٔ ما محدود می‌شوند.  
 (۴) به حذف اراده و خلاقیت، ارزش و اخلاق، آگاهی و معنا از زندگی اجتماعی می‌انجامد و شور زندگی را از انسان‌ها می‌گیرد - اخلاق‌گریزی - خصوصیات و رفتارهای غیرقابل مشاهده و قابل مشاهدهٔ انسان محدود می‌شود.

۱۹۲

درستی یا نادرستی عبارات زیر را به‌ترتیب مشخص کنید.

- وبر، تفهم را روش مستقلی برای علوم انسانی نمی‌دانست؛ بلکه آن را مقدمه و پیش‌نیازی برای روش علمی که همان روش تجربی بود، می‌انگاشت.  
 - اغلب می‌توان به نحو مفیدی از روش آزمایش در جامعه‌شناسی استفاده کرد؛ مانند آزمایش فیلیپ زیمباردو در ایجاد یک زندان ساختگی.  
 - مسئلهٔ معنا دربارهٔ برخی پدیده‌های اجتماعی، از جمله کنش‌ها مطرح است.  
 - لازمهٔ شناخت پدیده‌های اجتماعی، شناخت صحیح و توأمان تفاوت‌های فردی- اجتماعی و وجوه مشترک انسان‌ها است.

- (۱) غ - ص - ص - غ  
 (۲) ص - غ - غ - ص  
 (۳) غ - غ - ص - ص  
 (۴) ص - ص - غ - غ

۱۹۳

## کدام گزینه به ترتیب سطح دوم و سطح اول از ویژگی‌های عقلانیت در فرهنگ جهانی مطلوب را نشان می‌دهد؟

- (۱) فرهنگ باید بتواند به پرسش‌های بنیادین بشر درباره انسان و جهان پاسخ بدهد. - فرهنگ جهانی باید توانایی پاسخ به پرسش‌های ثابت بشر و پرسش‌های متغیر را داشته باشد.
- (۲) فرهنگ باید مانع نفوذ سلطه‌گران و تبدیل انسان به موجودی منفعل بشود. - فرهنگ باید در شرایط تاریخی مختلف در مقابل پرسش‌ها و نیازهای متفاوتی که انسان با آن مواجه می‌شود، پاسخگو باشد.
- (۳) فرهنگ باید بتواند بر اساس عقاید و ارزش‌های بنیادین خود به پرسش‌های ثابت و متغیر بشر پاسخ بدهد. - اگر فرهنگی نتواند به پرسش‌های بنیادین پاسخ دهد، توانایی دفاع از هویت خود را نخواهد داشت.
- (۴) اگر فرهنگی نتواند به پرسش‌های بنیادین پاسخ دهد، توانایی دفاع از هویت خود را نخواهد داشت. - در صورت نبود این سطح از عقلانیت، فرهنگ دچار بحران روحی و روانی می‌شود.

## ۱۹۴ کدامیک از عبارات زیر، نادرست است؟

- (۱) ساختارهای اجتماعی با کنش‌های افراد به وجود می‌آیند و برقرار می‌مانند.
- (۲) مشکلات و مسائل اجتماعی، بیرون از دایره نفوذ و تأثیر انسان‌ها نیستند.
- (۳) انسان‌ها با کنش‌های اجتماعی خود در حفظ وضع موجود یا تغییر آن اثرگذار هستند.
- (۴) زندگی اجتماعی انسان و نظم، همزاد یکدیگرند و انسان‌ها صرفاً مجریان نظم هستند.

## ۱۹۵ به ترتیب هر یک از عبارات زیر به کدامیک از پیامدهای نادیده گرفتن کنش اجتماعی اشاره می‌کند؟

- با استفاده از روش‌های تجربی نمی‌توان گفت که مهربانی یک فضیلت اخلاقی و کینه‌توزی یک ردیلت اخلاقی است.
- سرگرمی و هیجان از عوامل اصلی حضور افراطی جوانان و نوجوانان در فضاهای مجازی است.
- ماکس وبر، از سلطه نظمی که گویا هدفی جدای از انسان‌ها و نیازهای واقعی آن‌ها دارد، به قفس آهنین تعبیر می‌کند.

- پیشرفت‌های چشمگیر جهان غرب در حوزه صنعت و فضا به فراگیرتر و عمیق‌تر شدن فجایع انسانی و زیست‌محیطی منجر شد.

- (۱) سقوط ارزش‌ها - افول معانی - سقوط ارزش‌ها - رکود اراده‌ها  
(۲) افول معانی - رکود اراده‌ها - افول معانی - سقوط ارزش‌ها
- (۳) سقوط ارزش‌ها - افول معانی - رکود اراده‌ها - سقوط ارزش‌ها  
(۴) سقوط ارزش‌ها - افول معانی - رکود اراده‌ها - افول معانی

## ۱۹۶ عبارت‌های زیر را به ترتیب از جهت درستی و نادرستی مشخص نمایید.

- اشغال یک سرزمین با توسل به قدرت نظامی و سیاسی، نوعی از فرهنگ سلطه است.
- موفقیت‌های استعمار، ناشی از پیشرفت در اقتصاد صنعتی، دریانوردی و فنون نظامی بود.
- کودتای نظامی ایزاری برای به قدرت رساندن نیروهای وابسته، در دوران استعمار نو بود.
- اغلب جوامع، سلطه را به عنوان ارزش اجتماعی برتر، در فرهنگ خود جای داده‌اند.

(۱) ص - ص - غ - ص  
(۲) غ - ص - ص - غ

(۳) ص - ص - ص - غ  
(۴) غ - غ - غ - ص

رویکرد تفسیری در تقابل با رویکرد تبیینی بر این باور است که ...

- (۱) کنشگران بر اساس معنایی که در ذهن دارند، دست به عمل می‌زنند؛ بنابراین برای فهم زندگی اجتماعی باید از ظاهر پدیده‌های اجتماعی عبور کرد و به معانی نهفته در کنش‌ها راه یافت.
- (۲) علوم انسانی و علوم اجتماعی، دغدغه نزدیک شدن به علوم طبیعی دارند و تبیین به عنوان روش مستقل و ویژه علوم انسانی و اجتماعی به رسمیت شناخته می‌شود.
- (۳) همه دانش‌ها تولیداتی حسی و تجربی هستند و فرهنگ‌های گوناگون تفسیرهای مختلفی از زندگی دارند، ولی دانشی جهان‌شمول و همیشگی تولید می‌کنند.
- (۴) مرز علم و غیرعلم را تجربه و تفسیر تجربی تعیین می‌کند و برای یافتن معنای پدیده‌ها باید از بیرون به آن‌ها نگاه کرد.

۱۹۸

هریک از موارد زیر به ترتیب مرتبط با کدام یک از انواع استعمار است؟

- کنترل بازار کشورهای دیگر با استفاده از سازمان‌ها و نهادهای اقتصادی

- پذیرفتن برتری فرهنگی جهان غرب و پیروی از مسیر ترسیم‌شده آن

- نسل‌کشی به منظور تأمین قدرت سلطه

(۲) استعمار قدیم - استعمار نو - استعمار نو

(۱) استعمار نو - استعمار فرانو - استعمار قدیم

(۴) استعمار قدیم - استعمار فرانو - استعمار قدیم

(۳) استعمار نو - استعمار نو - استعمار نو

۱۹۹

کدام گزینه به ترتیب در رابطه با گونه نخست و گونه دوم فرهنگ‌هایی که به سوی جهانی شدن گام برداشتند، نادرست و درست است؟

- (۱) فرهنگی است که عقاید، ارزش‌ها و هنجارهای آن در خدمت گروه و قوم خاصی نیست. - چنین فرهنگی با عبور از مرزهای جغرافیایی خود جهان را به دو منطقه مرکزی و منطقه پیرامونی تقسیم می‌کند.
- (۲) فرهنگی است که عقاید و ارزش‌ها یا هنجارهای آن متعلق به قوم، منطقه یا گروه خاصی است ولی نگاهی سلطه‌جویانه دارد. - فرهنگی است که دیگر اقوام، جوامع و گروه‌ها را به ضعف و ناتوانی می‌کشاند.
- (۳) فرهنگی است که تسلط یک قوم، جامعه یا گروهی خاص را بر دیگران به دنبال می‌آورد. - فرهنگی است که عقاید و ارزش‌های آن مطابق با حق و رفتار و هنجارهای آن مطابق با حق نیست.
- (۴) فرهنگی است که عقاید، ارزش‌ها یا هنجارهای آن متعلق به قوم یا منطقه یا گروه خاصی نیست. - فرهنگی است که از عقاید و آرمان‌های مشترک انسانی سخن می‌گوید.

۲۰۰

هریک از عبارات زیر، به ترتیب مربوط به کدام بخش جدول است؟

| الف   | موضوع جامعه‌شناسی تفسیری | ب  | فهم دلالت‌های کنش |
|---|--------------------------|--|-------------------|
| اطلاع افراد مورد آزمایش از مطالعه و امکان بروز رفتار غیرطبیعی | ج                        | نشان دادن عمق پنهان و منحصر به فرد بودن یک پدیده اجتماعی خاص | د                 |

- مطالعه موردی

- اثر هورتن

- زمینه فرهنگی‌ای که کنشگر در آن عمل می‌کند.

- کنش‌های اجتماعی و معنای آن‌ها

(۲) الف - ب - د - ج

(۱) ج - الف - د - ب

(۴) ج - ب - الف - د

(۳) ب - الف - د - ج

۲۰۱

کدام گزینه به ترتیب با عبارات «قرآن کریم برای جامعه و فرهنگ، جایگاه ویژه‌ای قائل است» و «جهان فردی اشخاص را نادیده نمی‌گیرد» ارتباط مفهومی دارد؟

- (۱) ذهن افراد و فرهنگ، هویتی طبیعی و مادی دارند. - بر مسئولیت فرد در قبال فرهنگ و جامعه تأکید می‌کند.
- (۲) قرآن از زندگی و مرگ امت‌ها سخن می‌گوید. - جهان ذهنی و فردی افراد را تابع فرهنگ آن‌ها می‌داند.
- (۳) اگر جامعه فرهنگ توحیدی داشته باشد، جهان تکوینی درهای برکات خود را به روی آن‌ها می‌گشاید. - جهان ذهنی و فردی هویتی مادی و طبیعی دارد.
- (۴) قرآن از زندگی و مرگ امت‌ها سخن می‌گوید. - بر مسئولیت فرد در قبال فرهنگ و جامعه تأکید می‌کند.

۲۰۲

هر یک از عبارات زیر به ترتیب به کدام یک از ویژگی‌های فرهنگ جهانی مطلوب اشاره می‌کند؟  
- در صورت وجود این ویژگی از بهره‌کشی ظالمانه برخی انسان‌ها و جوامع از برخی دیگر جلوگیری خواهد شد.  
- در شرایط فقدان این ویژگی، بشر به بحران‌های روحی و روانی گرفتار خواهد شد.  
- در صورت نبود این ویژگی قدرت مقاومت از آدمیان گرفته می‌شود.

- (۱) حقیقت - عدالت - آزادی
- (۲) قسط - معنویت - آزادی
- (۳) عدالت - معنویت - مسئولیت
- (۴) عدالت - آزادی - تعهد

۲۰۳

به ترتیب پاسخ هر یک از موارد زیر در کدام گزینه آمده است؟

- شیوه شکل‌گیری شاهنشاهی و امپراتوری

- عملکرد امپریالیسم اقتصادی

- وجه اشتراک استعمار نو و فرانو

- (۱) قدرت نظامی و کشورگشایی - تصرف بازارها و مواد خام یک کشور - حضور پنهان استعمارگران
- (۲) جهان‌گشایی و استعمار - تصرف بازارها و مواد خام یک کشور - حضور پنهان مجریان و استعمارگران
- (۳) قدرت نظامی و کشورگشایی - کنترل بازار از طریق نهادها و سازمان‌های بین‌المللی - حضور پنهان مجریان
- (۴) جهان‌گشایی و استعمار - کنترل بازار از طریق نهادها و سازمان‌های بین‌المللی - حضور آشکار استعمارگران و مجریان

۲۰۴

هر عبارت به ترتیب به کدام مفهوم اشاره دارد؟

- دانش جهان‌شمول همه‌جایی و همیشگی

- نادیده گرفتن پیچیدگی و عمق پدیده‌های اجتماعی

- نوعی پژوهش کیفی بر اساس مشاهده مشارکتی

- پدیده‌های نامحسوس

- (۱) تبیین - هویت‌زدایی - قوم‌نگاری - آرمان‌ها و ارزش‌ها
- (۲) تفسیر - عادت‌زدایی - مطالعه موردی - هنجارها و عقاید
- (۳) تبیین - هویت‌زایی - قوم‌نگاری - هنجارها و نمادها
- (۴) نگاه از درون به پدیده‌ها - هویت‌زدایی - مطالعه موردی - عقاید و ارزش‌ها

۲۰۵

هر عبارت به ترتیب پیامد، معنا و علت کدام گزینه است؟

- ورود به جهان فرهنگی

- آنچه با اندیشه و عمل فرد پدید می‌آید به آن تعلق دارد.

- پاسخ‌های متفاوت به پرسش‌های بنیادین بشر

(۱) به وجود آمدن عقاید و خصوصیات ذهنی - جهان اجتماعی - پدید آمدن جهان‌های اجتماعی مختلف

(۲) بیان اندیشه به صورت گفتار یا نوشتار - جهان انسانی - پدید آمدن جهان‌های فرهنگی مختلف

(۳) اندیشیدن درباره موضوعی خاص - جهان انسانی - شکل‌گیری روح و شالوده فرهنگ

(۴) رفتار با دیگران بر اساس اندیشه و تصمیم فرد - جهان فردی - شکل‌گیری جهان‌های فرهنگی مختلف

۲۰۶

کدام گزینه، در ارتباط با دیدگاه ماکس وبر، درست نیست؟

(۱) کنش اجتماعی، معنادار است و پدیده‌های معنادار را نمی‌توان همانند پدیده‌های طبیعی از طریق حواس مطالعه کرد و باید معنای آن‌ها را فهمید، فهمیدن برای درک معنای پدیده‌های اجتماعی ضروری است.

(۲) هنوز علم را به علم تجربی محدود می‌دانست و معتقد بود آن‌چه جامعه‌شناسان از مطالعه پدیده‌ها می‌فهمند، باید با روش تجربی اثبات شود؛ وگرنه ارزش علمی ندارد و از این رو تفهم را روش مستقلی برای علوم انسانی نمی‌دانست.

(۳) جامعه‌شناسی خود را تفهیمی - تبیینی معرفی می‌کرد و مدعی شد که هرچند جهان اجتماعی، همانند جهان طبیعی، نظم و قواعد خاصی دارد، اما انسان‌ها همانند موجودات طبیعی نیستند و پدیده‌های اجتماعی با پدیده‌های طبیعی متفاوتند.

(۴) معتقد بود که جامعه‌شناس می‌تواند برای مدتی با اعضای یک گروه سیاسی زندگی کند و از این راه عقاید و ارزش‌های آن‌ها را بفهمد و توصیف کند و درباره درست یا غلط بودن این عقاید و ارزش‌ها داوری و ارزیابی کند و به نقد و اصلاح آن‌ها بپردازد.



۲۰۷

به ترتیب چه تعداد از گزاره‌های صحیح زیر مربوط به اصل سنخیت میان علت و معلول و وجوب علی و معلولی است؟

(الف) توسط منکرانش به کار گرفته نمی‌شود.

(ب) آب با رسیدن به دمای صد درجه قطعاً جوش می‌آید.

(پ) با ایجاد سد مانع تخریب خانه‌ها توسط سیل می‌شویم.

(ت) انکار آن مانند انکار خود اصل علیت است.

(۴) یک - دو

(۳) دو - دو

(۲) یک - یک

(۱) سه - یک

۲۰۸

کدام گزینه در ارتباط با معرفت‌شناسی صحیح است؟

(۱) بحث شناخت ناگزیر در ضمن اندیشیدن درباره هستی و انسان پدیدار می‌شود.

(۲) تلاش و توجه کانت سبب شد که معرفت‌شناسی به جزئی از فلسفه تبدیل شود.

(۳) بحث‌های معرفت‌شناسی منحصر در میان فیلسوفان اسلامی و یونان باستان بود.

(۴) پرسش‌هایی از قبیل «شناخت چیست؟» منجر به استقلال این بخش از فلسفه شد.

۲۰۹

(۱) مبتنی بر پذیرش معلولیت جهان است. (۲) مبتنی بر عدم پذیرش تسلسل علل متناهی است.

(۳) مبتنی بر تقدم علت بر معلول است. (۴) مبتنی بر فهم ضرورت وجود است.

۲۱۰ در مورد دو قضیه‌ای که صرفاً اجتماع آنها محال است؛ نمی‌توان گفت ...

- (۱) بدون شک هر دو قضیه دارای کمّ کلی هستند.
- (۲) کذب یک قضیه، صدق قضیه دیگر را مشخص می‌کند.
- (۳) این دو قضیه در هیچ حالتی کیف یکسانی ندارند.
- (۴) بین این دو قضیه یکی از اقسام تقابل جریان دارد.

۲۱۱ در کدام گزینه از صدق و کذب قضیه‌ای می‌توان به صدق و کذب دیگری پی برد و بالعکس؟

- (۱) بعضی کتاب‌ها فلسفی هستند - هر کتابی فلسفه است
- (۲) هیچ مؤمنی موحد نیست - بعضی مؤمنان موحد هستند
- (۳) هر جیوه‌ای فلز است - هیچ جیوه‌ای فلز نیست
- (۴) بعضی حیوانات گیاه‌خوار نیستند - بعضی حیوانات گیاه‌خوار هستند

۲۱۲ در چه صورتی، قضیه «هیچ شکستی بی عبرت نیست» کاذب و قضیه «برخی اختلاس‌گرها بی‌اخلاق‌اند» صادق خواهد بود؟

- (۱) صدق «بعضی شکست‌ها بی عبرت نیستند»، صدق «هر اختلاس‌گری بی‌اخلاق است»
- (۲) کذب «هر شکستی بی‌عبرت است»، صدق «برخی اختلاس‌گرها بااخلاق‌اند»
- (۳) صدق «برخی شکست‌ها عبرت‌آموزند»، کذب «هیچ اختلاس‌گری بی‌اخلاق نیست»
- (۴) کذب «بعضی شکست‌ها بی عبرت نیستند»، صدق «هر اختلاس‌گری بی‌اخلاق است»

۲۱۳ کدام گزینه در مورد نظر گرگیاس پیرامون شناخت درست نیست؟

- (۱) عدم امکان انتقال شناخت بر عدم شناخت تقدم دارد.
- (۲) انکار واقعیت اولین مرحله است.
- (۳) انسان به هم‌نوعان خود معرفت منتقل نمی‌کند.
- (۴) امکان شناخت پس از اصل واقعیت اشیا قرار دارد.

۲۱۴ عبارت زیر با کدام گزینه کامل شود تا مثالی درست برای حمل اولی ذاتی باشد؟

«انسان ... است.»

- (۱) جسم
- (۲) ضاحک
- (۳) باسواد
- (۴) شاعر

۲۱۵ در مورد «معرفت‌شناسی» کدام گزینه صحیح است؟

- (۱) توجه ویژه کانت به شناخت باعث توجه سایر فیلسوفان به مباحث شناخت شد.
- (۲) علت ایجاد شاخه مستقل به نام معرفت‌شناسی عدم ارتباط آن با هستی‌شناسی است.
- (۳) اندیشه در باب مابعدالطبیعه همراه اندیشه در باب معرفت‌شناسی است.
- (۴) دانش معرفت‌شناسی سؤالاتی چون «راه‌های شناخت چیست؟» را شکل می‌دهند.



کدام گزینه جای خالی را به درستی کامل نمی‌کند؟

«اگر یک قضیه ... داشته باشیم، نمی‌توان از صدق آن، صدق ... آن را به دست آورد.»

- (۱) موجبه جزئی - متناقض  
(۲) سالبه جزئی - عکس مستوی  
(۳) موجبه کلی - متضاد  
(۴) سالبه کلی - متداخل

۲۱۷ اگر متداخل متناقض قضیه‌ای «هیچ ج الف نیست» باشد؛ در این صورت کدام گزینه عبارت زیر را به درستی تکمیل می‌کند؟  
«اصل قضیه ...»

- (۱) در برخی از مثال‌ها می‌تواند دارای عکس کاذب باشد.  
(۲) دارای محمول (ج) و موضوع (الف) است.  
(۳) با متداخل متناقض خود، سور یکسان دارد.  
(۴) نمی‌تواند با قضیه دیگری رابطه تضاد داشته باشد.

۲۱۸ کدام عبارت بیانگر شکاکیت در خود اصل امکان شناخت نیست؟

- (۱) هیچ چیزی برای آدمی قابل شناخت نیست.  
(۲) شناخت انسان مابه‌ازای خارجی ندارد و جعلی است.  
(۳) انسان توانایی شناخت بسیاری چیزها را ندارد.  
(۴) انسان نمی‌تواند به علمی مطابق با واقع دست یابد.

۲۱۹ کدام گزینه می‌تواند تصدیق‌کننده عبارت «بشر توانایی رسیدن به معرفت را دارد.» باشد؟

- (۱) در گذشته چنین فکر نمی‌کردند که زمین به دور خورشید حرکت می‌کند.  
(۲) کشف نشدن واکسن کرونا نشانه ناتوانی بشر در شناخت اشیاء و موجودات است.  
(۳) تلاش انسان برای پذیرش امکان شناخت، علت دست‌یابی او به دانش‌های مختلف بود.  
(۴) اشتباهات گذشتگان در زمینه علوم مختلف دلالت بر خطاپذیری دائم شناخت بشر دارد.

۲۲۰ اگر فرض شود امکان ذاتی معلول برای ایجاد آن کفایت می‌کند این تصور، ناظر بر کدام معنای اتفاق است؟

- (۱) عدم ضرورت علی و معلولی  
(۲) عدم سنخیت میان علت و معلول  
(۳) نبودن غایت‌مندی در حرکات و نظم جهان  
(۴) رخ دادن حوادث پیش‌بینی نشده

۲۲۱ «واجب‌الوجود بالذات» از نظر ابن‌سینا موجودی است که ...

- (۱) ذات او همان وجودش است.  
(۲) وجود واجب، معلول ذات و ماهیتِ وجوب یافته است.  
(۳) علت آن یک ماهیت ضروری در بیرون است.  
(۴) ضرورت وجودش، ذاتی است.

۲۲۲ این که منجمان قدیم عموماً فکر می‌کردند خورشید به دور زمین می‌گردد، ولی منجمان جدید پی بردند که این نظر اشتباه بوده به کدام حیطه معرفت‌شناسی مربوط است؟

- (۱) پیشرفت دانش  
(۲) تکمیل دانش  
(۳) تصحیح دانش  
(۴) امکان شناخت

### فلاسفه مسلمان به چه دلیلی معتقدند که قاعدهٔ علیت از تجربه به دست نمی‌آید؟

- (۱) تجربی‌دانستن این قاعده منتهی به اجتماع نقیضین می‌شود.
- (۲) انسان به طور مادرزادی در همان بدو تولد با این قاعده آشنا است.
- (۳) مصادیق رابطهٔ علیت با عقل است که دریافت می‌شوند، نه با تجربه.
- (۴) پژوهش‌های تجربی تنها با پذیرفتن این اصل می‌توانند صورت بگیرند.

### رابطهٔ میان کدام دو قضیه صحیح ذکر نشده است؟

- (۱) بعضی عالم‌ها دین‌دار هستند - هیچ عالمی دین‌دار نیست (تناقض)
- (۲) بعضی مفاهیم مجهول‌اند - هر مفهومی مجهول است (تداخل)
- (۳) هر کتابی رمان است - بعضی رمان‌ها کتاب هستند (عکس مستوی)
- (۴) هر انسانی ریاضی‌دان نیست - هیچ انسانی ریاضی‌دان نیست (تضاد)

### کدام عبارت دربارهٔ رابطهٔ امکانی با وجود نادرست است؟

- (۱) چنین موجودی نه از وجود ابا دارد و نه از عدم.
- (۲) می‌توان آن را هم به نحو مثبت و هم منفی ملاحظه کرد.
- (۳) موضوع به صورت بالقوه هم می‌تواند محمول را بپذیرد و هم نپذیرد.
- (۴) قضیه با موضوع و محمول ثابت، هم در حالت موجهه و هم سالبه صادق است.

### کدام مورد در استدلال دکارت در اثبات وجود خداوند یافت نمی‌شود؟

- (۱) متناهی بودن وجود انسان
- (۲) داشتن تصور از موجودی بی‌نهایت در ذهن
- (۳) نیاز موجود جاودانه به جهانی ماورای دنیای مادی
- (۴) الهامات ادراکی از سوی یک منشأ بیرون از وجود آدمی

در چه صورتی دو قضیه متداخل، حتماً صادق خواهند بود؟

- (۱) اگر میان موضوع و محمول آن قضایا، رابطه تساوی و یا عموم و خصوص مطلق برقرار باشد.
- (۲) اگر میان موضوع و محمول آن قضایا، رابطه تساوی و یا عموم و خصوص من وجه برقرار باشد.
- (۳) اگر میان موضوع و محمول آن قضایا، رابطه تباین و یا عموم و خصوص مطلق برقرار باشد.
- (۴) اگر میان موضوع و محمول آن قضایا، رابطه تباین و یا تساوی برقرار باشد.

۲۲۸

کدام گزینه مرتبط با قدم سوم در تبیین نسبت میان «هستی و چیستی» نیست؟

- (۱) ما از هر واقعیتی که در پیرامونمان هست، دو مفهوم در ذهن خود داریم.
- (۲) این گونه نیست که بخشی از شیء خارجی مربوط به وجود باشد و بخشی مربوط به ماهیت.
- (۳) انسان می‌داند که پیرامون او اشیایی وجود دارد و برحسب نیاز از آنها استفاده می‌کند.
- (۴) آب یک موجود واحد و غیرمرکب ولی با دو جنبه مختلف است.

۲۲۹

اگر از عبارت «غیرفلزها نارسانا هستند» نتیجه بگیریم که «عایق‌ها نافلز هستند» دچار چه مغالطه‌ای شده‌ایم؟

- (۱) تعمیم شتابزده
- (۲) استثنای قابل چشم‌پوشی
- (۳) ابهام انعکاس
- (۴) تعریف دوری

۲۳۰

کدام عبارت جای خالی زیر را به درستی کامل نمی‌کند؟

«کسی که می‌گوید می‌دانم توپ آنجاست ...»

- (۱) آگاهی او به توپی تعلق می‌گیرد که آن جاست.
- (۲) مابه‌ازای آگاهی او تصویری است که از توپ در ذهن می‌آورد.
- (۳) شکی در معنا و تعریف «دانستن» به ذهن نمی‌آورد.
- (۴) برخلاف شناخت او از امر خارجی، خود شناخت برایش مفهومی بدیهی است.

۲۳۱

در کدام گزینه، گزاره صادقی در باب «چیستی معرفت» نیامده است؟

- (۱) عبارت «کتاب این جاست» نشان‌دهنده علم به وجود کتاب است.
- (۲) صرف عبارت «معرفت یعنی آگاهی نسبت به چیزی» برای فهم معنای معرفت کافی نیست.
- (۳) تعریف لغوی به تنهایی می‌تواند باعث رفع ابهام از کلمه شناخت گردد.
- (۴) بی‌نیازی مفهوم معرفت از تعریف، معلول روشن بودن آن است.



۲۳۲

- (۱) چرا فصل‌ها در بعضی از مناطق کره زمین، از لحاظ مدت و سرد یا گرم بودن با نقاط دیگر تفاوت فاحش دارند؟
- (۲) اگر یازده به علاوه دو، برابر با یکس باشد، نه به علاوه پنج برابر چیست؟
- (۳) چرا در طول تاریخ برخی از ملت‌ها، سال‌ها تحت رهبری یک حاکم دیکتاتور زیسته‌اند؟
- (۴) طبق یافته‌های فعلی، اولین نسل انسان‌های شبیه ما در کدام منطقه از جهان می‌زیسته‌اند؟

۲۳۳

در کدام گزینه گزاره صحیحی پیرامون روش اکتشافی بیان شده است؟

- (۱) با وجود اینکه اجرای آن، دستیابی به راه‌حل را تضمین نمی‌کند، این روش مورد قبول همه است.
- (۲) این روش عمدتاً تابع نظر و احساس شخصی بوده و به همین دلیل بسیار زمان‌بر است.
- (۳) در این روش نیازی به پردازش عمیق اطلاعات وجود ندارد و در حداقل زمان به راه‌حل می‌رسد.
- (۴) اعتبار آن با گذشت زمان به شدت متزلزل می‌شود، اما به هیچ وجه با خطا همراه نیست.

۲۳۴

«کشور ایران توانسته است با احیای تالاب‌ها و شیرین کردن آب‌های شور، برای مبارزه با خشکسالی اقدامات شایانی انجام دهد؛ اما کشورهای دیگر

هنوز با مشکل خشکسالی مواجه هستند و از راه‌های غیر عقلانی برای برطرف کردن این مشکل استفاده می‌کنند.» علت عدم موفقیت سایر کشورها به

کدام یک از ویژگی‌های مسئله اشاره دارد؟

- (۱) هدفمند نبودن
- (۲) تحت کنترل نبودن فرایند حل مسئله
- (۳) عدم شناسایی دقیق توانمندی‌ها
- (۴) مشخص نبودن موقعیت فعلی یا مبدأ در جریان حل مسئله

۲۳۵

فردی که با به‌کارگیری روش مطالعه جدید نتوانست در دروس خود پیشرفت کند، باید ...

- (۱) نمرات خود را بعد و قبل از اجرای روش مطالعه جدید مقایسه کند.
- (۲) راه‌حل انتخاب شده را ارزیابی کند.
- (۳) روش‌های قبلی را بهبود ببخشد و یا اصلاح کند.
- (۴) به راه‌حل‌های جایگزین فکر کند.

۲۳۶

## کدام گزینه در تعریف واژه «ناکامی» کاملاً صحیح است؟

- (۱) وضعیت شناختی ناخوشایند حاصل از ناتوانی در حل مسئله
- (۲) رفتار تکانشی ناخوشایند حاصل از ناتوانی در تصمیم‌گیری
- (۳) وضعیت عاطفی ناخوشایند حاصل از ناتوانی در یادگیری
- (۴) وضعیت عاطفی نامطلوب حاصل از ناتوانی در حل مسئله

۲۳۷ در جریان حل مسئله به ترتیب، «آگاهی کامل از آنچه انجام می‌دهیم» مربوط به کدام ویژگی مسئله است و شخص در چه صورتی احساس مسئله می‌کند؟

- (۱) مشخص بودن موقعیت مبدأ - دانستن هدف
- (۲) تحت کنترل بودن جریان مسئله - دانستن هدف
- (۳) مشخص بودن موقعیت مبدأ - شناسایی دقیق توانمندی‌ها
- (۴) تحت کنترل بودن جریان مسئله - مشخص بودن موقعیت مبدأ

۲۳۸ «شرکت در آزمون‌های آزمایشی، حضور موفق و بدون استرس در کنکور را تسهیل می‌کند»؛ این گزاره به ترتیب بیانگر وقوع کدام پدیده می‌باشد و اثر

منفی این پدیده، در چه صورتی رفع می‌شود؟

- (۱) انتقال - بازیابی
- (۲) نهفتگی - بازیابی
- (۳) نهفتگی - بازیابی
- (۴) انتقال - بازیابی

۲۳۹ کدامیک از ویژگی‌های مسئله به‌عنوان یکی از شاخص‌های تقسیم‌بندی مسائل به دو گروه خوب‌تعریف‌شده و خوب‌تعریف‌نشده نیز مطرح است؟

- (۱) توانمندی‌های محدود ما در جریان حل مسئله
- (۲) مشخص بودن موقعیت فعلی در جریان حل مسئله
- (۳) فهرست اقدامات یا راهبردهای در دسترس
- (۴) تحت کنترل بودن حل مسئله

۲۴۰ از کدامیک از روش‌های حل مسئله زمانی استفاده می‌کنیم که مسئله و پاسخ مسئله را می‌دانیم، اما مسیر و فرایند رسیدن به پاسخ را نمی‌دانیم؟

- (۱) تحلیلی
- (۲) بارش مغزی
- (۳) مهندسی معکوس
- (۴) خردکردن مسئله

- (۱) برخورداری از حافظه قوی لزوماً به معنای داشتن تفکر قوی است.
- (۲) علت ناتوانی بسیاری از افراد در حل مسئله، نداشتن تجربه گذشته یا نگاه جدید است.
- (۳) یادگیری حاصل از حل مسئله، در مقایسه با سایر یادگیری‌ها، قابل تعمیم نیست.
- (۴) پرخاشگری باعث ناکامی افراد می‌شود.

## پایان

موفق باشید

Hamva.ir